

基本計画書

基本計画								
事項	記入欄						備考	
計画の区分	大学の収容定員に係る学則変更							
フリガナ設置者	ガッコウホウジン コマザワダイガク 学校法人 駒澤大学							
フリガナ大学の名称	コマザワダイガク 駒澤大学 (Komazawa University)							
大学本部の位置	東京都世田谷区駒沢1丁目23番1号							
大学の目的	駒澤大学は、教育基本法及び学校教育法の定めるところに従い、広く知識を授けるとともに、深く専門の学芸を教授研究し、仏教による人間教育を基礎として人格を陶冶することを目的とする。							
新設学部等の目的	本学で学ぶ意欲を有する者に対する入学機会を拡大し、優秀かつ多様な人材を迎え入れることとともに、本学の中期経営計画に基づく新たな編入学制度の構築に資することを目的に、仏教学部、文学部、経済学部、法学部、経営学部の5学部（医療健康科学部及びグローバル・メディア・スタディーズ学部を除く）について、当該学部・学科の入学定員及び編入学定員を変更する（文学部歴史学科考古学専攻及び法学部法律学科夜間主コースを除く）。なお、これに伴う収容定員の変更はない。							
新設学部等の概要	新設学部等の名称	修業年限	入学定員	編入学定員	収容定員	学位又は称号	開設時期及び開設年次	所在地
		年	人	年次人	人		年月第年次	
	仏教学部							
	禪学科	4	80 (75)	3年次 5 (15)	330 (330)	学士 (禪学)	平成28年4月 第1年次	東京都世田谷区駒沢1丁目23番1号
	仏教学科	4	112 (105)	3年次 7 (21)	462 (462)	学士 (仏教学)	同上	同上
	文学部							
	国文学科	4	134 (125)	3年次 7 (25)	550 (550)	学士 (国文学)	同上	同上
	英米文学科	4	134 (125)	3年次 7 (25)	550 (550)	学士 (英米文学)	同上	同上
	地理学科					学士 (地理学)	同上	同上
	地域文化研究専攻	4	69 (65)	3年次 5 (13)	286 (286)		同上	同上
	地域環境研究専攻	4	64 (60)	3年次 4 (12)	264 (264)		同上	同上
	歴史学科					学士 (歴史学)	同上	同上
	日本史学専攻	4	92 (90)	3年次 4 (8)	376 (376)		同上	同上
外国史学専攻	4	66 (65)	3年次 4 (6)	272 (272)		同上	同上	

新設学部等の名称		修業年限	入学定員	編入学定員	収容定員	学位又は称号	開設時期及び開設年次	所在地
		年	人	年次人	人		年 月 第 年次	
社会学科						学士 (社会学)	平成28年4月 第1年次	東京都世田谷区駒沢1 丁目23番1号
社会学専攻		4	64 (60)	3年次 4 (12)	264 (264)		同上	同上
社会福祉学専攻		4	83 (80)	3年次 6 (12)	344 (344)		同上	同上
心理学科			85 (80)	3年次 6 (16)	352 (352)	学士 (心理学)	同上	同上
経済学部								
経済学科		4	350 (340)	3年次 14 (34)	1,428 (1,428)	学士 (経済学)	同上	同上
商学科		4	246 (240)	3年次 12 (24)	1,008 (1,008)	学士 (商学)	同上	同上
現代応用経済学科		4	152 (150)	3年次 11 (15)	630 (630)	学士 (経済学)	同上	同上
法学部								
法律学科						学士 (法学)	同上	同上
昼間主コース		4	309 (300)	3年次 12 (30)	1,260 (1,260)		同上	同上
政治学科		4	205 (200)	3年次 10 (20)	840 (840)	学士 (政治学)	同上	同上
経営学部								
経営学科		4	340 (330)	3年次 13 (33)	1,386 (1,386)	学士 (経営学)	同上	同上
市場戦略学科		4	185 (180)	3年次 8 (18)	756 (756)	学士 (経営学)	同上	同上
計			—	—	—			
同一設置者内における変更状況 (定員の移行, 名称の変更等)		該当なし						
教育課程	新設学部等の名称	開設する授業科目の総数				卒業要件単位数		
		講義	演習	実験・実習	計			
	科目	科目	科目	科目	単位			

教 員 組 織 の 分 類	学 部 等 の 名 称	専任教員等					兼 任 教 員 等		
		教授	准教授	講師	助教	計		助手	
		人	人	人	人	人	人		
新 設 の 分 類	仏教学部 禅学科	9 (9)	2 (2)	0 (0)	0 (0)	11 (11)	0 (0)	66 (66)	
	仏教学部 仏教学科	10 (10)	1 (1)	2 (2)	0 (0)	13 (13)	0 (0)	66 (66)	
	文学部 国文学科	9 (9)	2 (2)	0 (0)	0 (0)	11 (11)	0 (0)	89 (89)	
	文学部 英米文学科	7 (7)	1 (1)	1 (1)	0 (0)	9 (9)	0 (0)	60 (60)	
	文学部 地理学科 地域文化研究専攻	7 (7)	0 (0)	0 (0)	0 (0)	7 (7)	0 (0)	51 (51)	
	文学部 地理学科 地域環境研究専攻	4 (4)	0 (0)	1 (1)	0 (0)	5 (5)	0 (0)	51 (51)	
	文学部 歴史学科 日本史学専攻	7 (7)	1 (1)	0 (0)	0 (0)	8 (8)	0 (0)	103 (103)	
	文学部 歴史学科 外国史学専攻	3 (3)	1 (1)	1 (1)	0 (0)	5 (5)	0 (0)	96 (96)	
	文学部 社会学科 社会学専攻	5 (5)	1 (1)	1 (1)	0 (0)	7 (7)	0 (0)	56 (56)	
	文学部 社会学科 社会福祉学専攻	5 (5)	2 (2)	0 (0)	0 (0)	7 (7)	1 (1)	69 (69)	
	文学部 心理学科	9 (9)	0 (0)	0 (0)	0 (0)	9 (9)	1 (1)	73 (73)	
	経済学部 経済学科	13 (13)	2 (2)	5 (5)	0 (0)	20 (20)	0 (0)	93 (93)	
	経済学部 商学科	11 (11)	2 (2)	1 (1)	0 (0)	14 (14)	0 (0)	104 (104)	
	経済学部 現代応用経済学科	9 (9)	2 (2)	1 (1)	0 (0)	12 (12)	0 (0)	88 (88)	
	法学部 法律学科 昼間主コース	8 (8)	5 (5)	4 (4)	0 (0)	17 (17)	0 (0)	100 (100)	
	法学部 政治学科	10 (10)	3 (3)	0 (0)	0 (0)	13 (13)	0 (0)	93 (93)	
	経営学部 経営学科	16 (16)	2 (2)	0 (0)	0 (0)	18 (18)	0 (0)	90 (90)	
	経営学部 市場戦略学科	10 (10)	3 (3)	0 (0)	0 (0)	13 (13)	0 (0)	74 (74)	
		計	152 (152)	30 (30)	17 (17)	0 (0)	199 (199)	2 (2)	—
	既 設 の 分 類	文学部 歴史学科 考古学専攻	1 (1)	1 (1)	1 (1)	0 (0)	3 (3)	0 (0)	101 (101)
法学部 法律学科 夜間主コース		3 (3)	2 (2)	0 (0)	0 (0)	5 (5)	0 (0)	162 (162)	
医療健康科学部 診療放射線技術科学科		11 (11)	2 (2)	3 (3)	0 (0)	16 (16)	0 (0)	82 (82)	
グローバル・メディア・スタディーズ学部 グローバル・メディア学科		10 (10)	7 (7)	3 (3)	1 (1)	21 (21)	1 (1)	47 (47)	
総合教育研究部		39 (39)	18 (18)	8 (8)	2 (2)	67 (67)	0 (0)	266 (266)	
国際センター		0 (0)	0 (0)	0 (0)	0 (0)	0 (0)	0 (0)	4 (4)	
		計	64 (64)	30 (30)	15 (15)	3 (3)	112 (112)	1 (1)	—
	合 計	216 (216)	60 (60)	32 (32)	3 (3)	311 (311)	3 (3)	—	
教 員 以 外 の 職 員 の 概 要	職 種	専 任		兼 任		計			
	事 務 職 員	人		人		人			
		191 (191)		12 (12)		203 (203)			
	技 術 職 員	7 (7)		25 (25)		32 (32)			
	図 書 館 専 門 職 員	20 (20)		0 (0)		20 (20)			
そ の 他 の 職 員	0 (0)		0 (0)		0 (0)				
	計	218 (218)		37 (37)		255 (255)			

校 地 等	区 分	専 用	共 用	共用する他の 学校等の専用	計	大学全体 運動場は一部、校舎 敷地と別地 (5kmバス利用15 分)			
	校 舎 敷 地	81,890.46 m ²	0.00 m ²	0.00 m ²	81,890.46 m ²				
	運 動 場 用 地	80,696.04 m ²	0.00 m ²	0.00 m ²	80,696.04 m ²				
	小 計	162,586.50 m ²	0.00 m ²	0.00 m ²	162,586.50 m ²				
	そ の 他	1,719,590.31 m ²	0.00 m ²	0.00 m ²	1,719,590.31 m ²				
合 計	1,882,176.81 m ²	0.00 m ²	0.00 m ²	1,882,176.81 m ²					
校 舎		専 用	共 用	共用する他の 学校等の専用	計	大学全体			
		107,439.84 m ² (101,760.54 m ²)	0.00 m ² (0.00 m ²)	0.00 m ² (0.00 m ²)	107,439.84 m ² (101,760.54 m ²)				
教室等	講義室	演習室	実験実習室	情報処理学習施設	語学学習施設				
	室	室	室	室 (補助職員 人)	室 (補助職員 人)				
専 任 教 員 研 究 室		新設学部等の名称		室 数	室				
図 書 ・ 設 備	新設学部等の名称	図書 〔うち外国書〕 冊	学術雑誌 〔うち外国書〕 種	電子ジャーナル 〔うち外国書〕	視聴覚資料 点	機械・器具 点	標本 点		
		([])	([])	([])	()	()	()		
	計	([])	([])	([])	()	()	()		
図 書 館		面積	閲覧座席数	収 納 可 能 冊 数					
		m ²							
体 育 館		面積	体育館以外のスポーツ施設の概要						
		m ²							
経 費 積 立 方 法 の 概 要	区 分	開設前年度	第 1 年 次	第 2 年 次	第 3 年 次	第 4 年 次	第 5 年 次	第 6 年 次	
	教員 1 人 当 り 研 究 費 等		395千円	395千円	395千円	395千円			
	共 同 研 究 費 等		6,000千円	6,000千円	6,000千円	6,000千円			
	図 書 購 入 費	232,700千円	232,700千円	232,000千円	232,000千円	232,000千円			
	設 備 購 入 費	1,499,691千円	326,687千円	326,532千円	326,617千円	326,700千円			
学 生 1 人 当 り 納 付 金	仏教学部、文学部、経済学部、法学部（法律学科夜間主コース除く）、経営学部	第 1 年 次	第 2 年 次	第 3 年 次	第 4 年 次	第 5 年 次	第 6 年 次		
		1,145千円	860千円	860千円	860千円	千円	千円		
学 生 納 付 金 以 外 の 維 持 方 法 の 概 要			入学検定料収入、特別寄付金収入、国庫補助金収入、資金運用収入、雑収入 等						
既 設 大 学 等 の 状 況	大 学 の 名 称	駒澤大学大学院							
	学 部 等 の 名 称	修業年限	入学定員	編入学定員	収容定員	学位又は称号	定員超過率	開設年度	所在地
		年	人	人	人		倍		
	人文科学研究科(修士課程)						0.60		東京都世田谷区駒沢1丁目23番1号
	仏教学専攻	2	20	—	40	修士(仏教学)	0.55	昭和27年度	
	国文学専攻	2	5	—	10	修士(国文学)	0.30	昭和27年度	
	英米文学専攻	2	5	—	10	修士(英米文学)	0.20	昭和41年度	
	地理学専攻	2	5	—	10	修士(地理学)	0.40	昭和41年度	
	歴史学専攻	2	15	—	30	修士(歴史学)	0.70	昭和41年度	
社会学専攻	2	5	—	10	修士(社会学)	0.80	昭和27年度		
心理学専攻	2	10	—	20	修士(心理学)	0.95	昭和43年度		

学部等の名称	修業年限	入学定員	編入学定員	収容定員	学位又は称号	定員超過率	開設年度	所在地	
	年	人	年次人	人		倍			
経済学研究科（修士課程） 経済学専攻	2	10	—	20	修士 （経済学）	0.20	昭和42年度	東京都世田谷区駒沢 1丁目23番1号	平成26年度入学定員増 (2人) (12→14)
商学研究科（修士課程） 商学専攻	2	15	—	30	修士 （商学）	0.36	昭和41年度		
法学研究科（修士課程） 公法学専攻	2	5	—	10	修士 （法学）	0.10 0.20	昭和43年度		
私法学専攻	2	5	—	10	修士 （法学）	0.00	昭和43年度		
経営学研究科（修士課程） 経営学専攻	2	10	—	20	修士 （経営学）	0.50	昭和48年度		
医療健康科学研究科（修士課程） 診療放射線学専攻	2	14	—	28	修士 （保健衛生学）	0.38	平成19年度		
グローバル・メディア研究科（修士課程） グローバル・メディア専攻	2	10	—	20	修士 （メディア学）	0.60	平成25年度		
人文科学研究科（博士後期課程） 仏教学専攻	3	5	—	15	博士 （仏教学）	0.23 0.60	昭和32年度		
国文学専攻	3	2	—	6	博士 （国文学）	0.00	昭和42年度		
英米文学専攻	3	2	—	6	博士 （英米文学）	0.16	昭和46年度		
地理学専攻	3	2	—	6	博士 （地理学）	0.00	昭和43年度		
歴史学専攻	3	6	—	18	博士 （歴史学）	0.27	昭和43年度		
社会学専攻	3	2	—	6	博士 （社会学）	0.00	昭和52年度		
心理学専攻	3	2	—	6	博士 （心理学）	0.00	昭和45年度		
経済学研究科（博士後期課程） 経済学専攻	3	2	—	6	博士 （経済学）	0.00	昭和44年度		
商学研究科（博士後期課程） 商学専攻	3	2	—	6	博士 （商学）	0.33	昭和43年度		
法学研究科（博士後期課程） 公法学専攻	3	2	—	6	博士 （法学）	0.00 0.00	昭和45年度		
私法学専攻	3	2	—	6	博士 （法学）	0.00	昭和45年度		

既設大学等の状況

学部等の名称	修業年限	入学定員	編入学定員	収容定員	学位又は称号	定員超過率	開設年度	所在地
	年	人	年次人	人		倍		
経営学研究科（博士後期課程） 経営学専攻	3	2	—	6	博士 （経営学）	0.16	昭和52年度	東京都世田谷区駒沢 1丁目23番1号
医療健康科学研究科（博士後期課程） 診療放射線学専攻	3	3	—	9	博士 （保健衛生学）	0.33	平成22年度	
グローバル・メディア研究科（博士後期課程） グローバル・メディア専攻	3	3	—	3	博士 （メディア学）	0.33	平成27年度	平成27年度開設
法曹養成研究科 法曹養成専攻	3	36	—	108	法務博士 （専門職）	0.31	平成16年度	東京都世田谷区駒沢 2丁目12番5号
大学の名称	駒澤大学							
学部等の名称	修業年限	入学定員	編入学定員	収容定員	学位又は称号	定員超過率	開設年度	所在地
	年	人	年次人	人		倍		
仏教学部						1.18		東京都世田谷区駒沢 1丁目23番1号
禅学科	4	75	3年次 15	330	学士 （禅学）	1.18	昭和24年度	
仏教学科	4	105	3年次 21	462	学士 （仏教学）	1.18	昭和24年度	
文学部						1.16		
国文学科	4	125	3年次 25	550	学士 （国文学）	1.07	昭和24年度	
英米文学科	4	125	3年次 25	550	学士 （英米文学）	1.22	昭和24年度	
地理学科					学士 （地理学）	1.12	昭和42年度	
地域文化研究専攻	4	65	3年次 13	286		1.12		
地域環境研究専攻	4	60	3年次 12	264		1.12		
歴史学科					学士 （歴史学）	1.21	昭和42年度	
日本史学専攻	4	90	3年次 8	376		1.18		
外国史学専攻	4	65	3年次 6	272		1.15		
考古学専攻	4	35	3年次 3	146		1.37		
社会学科					学士 （社会学）	1.15	昭和24年度	
社会学専攻	4	60	3年次 12	264		1.15		

既設大学等の状況

学部等の名称	修業年限	入学定員	編入学定員	収容定員	学位又は称号	定員超過率	開設年度	所在地	
	年	人	年次人	人		倍			
社会福祉学専攻	4	80	3年次 12	344		1.15		東京都世田谷区駒沢 1丁目23番1号	
心理学科	4	80	3年次 16	352	学士 (心理学)	1.11	平成10年度		
経済学部						1.15			
経済学科	4	340	3年次 34	1,468	学士 (経済学)	1.15	昭和41年度		平成26年度入学定員減 (△20人) (360→ 340)、編入学定員減 (△2人) (36→34)
商学科	4	240	3年次 24	1,008	学士 (商学)	1.14	昭和41年度		
現代応用経済学科	4	150	3年次 15	590	学士 (経済学)	1.15	平成19年度		平成26年度入学定員増 (20人) (130→ 150)、編入学定員増 (2人) (13→15)
法学部						1.12			
法律学科					学士 (法学)	1.11	昭和39年度		
昼間主コース	4	300	3年次 30	1,260		1.14			
夜間主コース	4	150	3年次 —	600		1.05			
政治学科	4	200	3年次 20	840	学士 (政治学)	1.14	昭和47年度		
経営学部						1.14			
経営学科	4	330	3年次 33	1,386	学士 (経営学)	1.13	昭和44年度		
市場戦略学科	4	180	3年次 18	756	学士 (経営学)	1.15	平成20年度		
医療健康科学部									
診療放射線技術科学科	4	60	3年次 4 4年次 2	250	学士 (保健衛生学)	1.06	平成15年度		
グローバル・メディア・スタディーズ学部									
グローバル・メディア学科	4	300	3年次 15	1,230	学士 (メディア学)	1.12	平成18年度		

既設
大学等
の状
況

既設大学等の状況	大学の名称	苫小牧駒澤大学								
	学部等の名称	修業年限	入学定員	編入学定員	収容定員	学位又は称号	定員超過率	開設年度	所在地	
	国際文化学部	年	人	年次人	人		0.29		北海道苫小牧市錦岡 521番地293	
	国際文化学科	4	75	—	335	学士 (国際文化学)	0.40	平成10年度		平成23年度入学定員減 (△40人) (150→ 110)、編入学定員減 (△10人) (10→0) 平成25年度入学定員減 (△35人) (110→75)
	キャリア創造学科	4	75	—	225	学士 (国際文化学)	0.12	平成25年度		平成25年度開設
	国際コミュニケーション学科	4	—	—	—	学士 (国際文化学)	—	平成14年度		平成25年度より学生募集停止
	附属施設の概要	該当なし								

(注)

- 1 共同学科等の認可の申請及び届出の場合、「計画の区分」、「新設学部等の目的」、「新設学部等の概要」、「教育課程」及び「教員組織の概要」の「新設分」の欄に記入せず、斜線を引くこと。
- 2 「教員組織の概要」の「既設分」については、共同学科等に係る数を除いたものとする。
- 3 私立の大学又は高等専門学校の場合、収容定員に係る学則の変更の届出を行おうとする場合は、「教育課程」、「教室等」、「専任教員研究室」、「図書・設備」、「図書館」及び「体育館」の欄に記入せず、斜線を引くこと。
- 4 大学等の廃止の認可の申請又は届出を行おうとする場合は、「教育課程」、「校地等」、「校舎」、「教室等」、「専任教員研究室」、「図書・設備」、「図書館」、「体育館」及び「経費の見積もり及び維持方法の概要」の欄に記入せず、斜線を引くこと。
- 5 「教育課程」の欄の「実験・実習」には、実技も含むこと。
- 6 空欄には、「—」又は「該当なし」と記入すること。

学則の変更の趣旨等を記載した書類

1. 学則変更（収容定員変更）の内容

駒澤大学（以下、「本学」という。）は、仏教学部、文学部、経済学部、法学部、経営学部の5学部（文学部歴史学科考古学専攻、法学部法律学科夜間主コース、医療健康科学部診療放射線技術科学科、グローバル・メディア・スタディーズ学部グローバル・メディア学科を除く）について、当該学部・学科の入学定員及び編入学定員の見直しを行い、2016（平成28）年度より、入学定員及び編入学定員を以下のとおり変更する（表1参照）。なお、入学定員及び編入学定員の変更に伴い、当該学部及び大学全体の収容定員に変更が生じることはない。

(表1) 入学定員及び編入学定員の見直しについて (単位：人)

学部	学科		入学定員			編入学定員			収容定員
			変更前	変更後	増減	変更前	変更後	増減	
仏教学部	禅学科		75	<u>80</u>	5	15	<u>5</u>	△10	330
	仏教学科		105	<u>112</u>	7	21	<u>7</u>	△14	462
文学部	国文学科		125	<u>134</u>	9	25	<u>7</u>	△18	550
	英米文学科		125	<u>134</u>	9	25	<u>7</u>	△18	550
	地理学科	地域文化研究専攻	65	<u>69</u>	4	13	<u>5</u>	△8	286
		地域環境研究専攻	60	<u>64</u>	4	12	<u>4</u>	△8	264
	歴史学科	日本史学専攻	90	<u>92</u>	2	8	<u>4</u>	△4	376
		外国史学専攻	65	<u>66</u>	1	6	<u>4</u>	△2	272
	社会学科	社会学専攻	60	<u>64</u>	4	12	<u>4</u>	△8	264
		社会福祉学専攻	80	<u>83</u>	3	12	<u>6</u>	△6	344
心理学科		80	<u>85</u>	5	16	<u>6</u>	△10	352	
経済学部	経済学科		340	<u>350</u>	10	34	<u>14</u>	△20	1,428
	商学科		240	<u>246</u>	6	24	<u>12</u>	△12	1,008
	現代応用経済学科		150	<u>152</u>	2	15	<u>11</u>	△4	630
法学部	法律学科	昼間主コース	300	<u>309</u>	9	30	<u>12</u>	△18	1,260
	政治学科		200	<u>205</u>	5	20	<u>10</u>	△10	840
経営学部	経営学科		330	<u>340</u>	10	33	<u>13</u>	△20	1,386
	市場戦略学科		180	<u>185</u>	5	18	<u>8</u>	△10	756
合計(※)			3215	<u>3315</u>	100	363	<u>163</u>	△200	13584

※ 入学定員及び編入学定員の変更を行わない文学部歴史学科考古学専攻(入学定員35人、編入学定員3人)、法学部法律学科夜間主コース(入学定員150人)、医療健康科学部診療放射線技術科学科(入学定員60人、編入学定員3年次4人、4年次2人)、グローバル・メディア・スタディーズ学部グローバル・メディア学科(入学定員300人、編入学定員15人)を含む数値である。

2. 学則変更（収容定員変更）の必要性

18歳人口が減少傾向にある状況において、本学における入学試験の過去5か年の状況は、志願者数が平均約3万6,000人、合格者数が平均約1万人で推移しており（資料1参照）、本学で学ぶ意欲を有する者が一定数存在していることを示すものである。しかしながら、現行の入学定員総数が3,215人となっているため、必ずしもその要望に対して十分に応えられておらず、本学の人材育成及び教育内容の活性化に資する多様な人材の入学機会を逸していると言える。そのため、本学への入学志望者に対して入学機会を拡大し、より優秀な学生を受け入れることは、社会的要請に応える高等教育機関として、本学が取り組まなければならない重要な課題である。

一方、本学における編入学制度は、従前、各学部・学科ともに若干名を採用するという形態を採っていたが、本学で学ぶ意欲をもつ人々に対して広く学習の場を提供すべく、①短期大学、高等専門学校、専修学校卒業者の学習機会の多様化への対応、②リカレント教育、生涯学習社会へ向けての対応、③適正定員の設定による計画的・効果的教育の実施、④個性豊かな学生交流による大学の活性化促進、⑤臨時的定員の廃止に伴う教員組織、施設・設備等の活用の5つの目的に基づき、2000（平成12）年度から新たに編入学定員を設定し直すに至った。編入学定員の設定に際しては、「平成12年度以降の大学設置に関する審査の取扱方針（平成9年2月6日大学設置・学校法人審議会大学設置分科会決定）」に基づき、臨時的定員50%恒常化後の2004（平成16）年度入学定員の20%を編入学定員枠としたが、その後の学部・学科の改組（地理学科、歴史学科、心理学科、昼夜開講制導入、医療健康科学部、グローバル・メディア・スタディーズ学部、経済学部現代応用経済学科、経営学部市場戦略学科）等に伴い、段階的に見直しが行われ、現行の編入学定員に至っている。しかしながら、近年における本学の編入学定員の充足状況は、各学部・学科ともに厳しい状況となっており、特に、過去5か年における編入学定員の状況は、編入学定員総数363人に対し、志願者数が平均172人、受験者数が平均162人、合格者数が平均97人、入学者数が平均72人で推移しており、編入学定員の充足状況は20%前後となっている（資料2参照）。これは、全国的な編入学者数の減少傾向、特に、短期大学からの4年制大学への編入学生の著しい減少との関連も考えられるが（資料3及び資料4参照）、入学定員の10～20%にあたる高い水準に設定された現行の編入学定員や、一定数の編入学者を見込めた本法人設置の短期大学の廃止も、編入学定員の充足状況が低迷する要因と考えられる。また、このことに起因して、近年では編入学生の学力の低下が見受けられるようになり、編入学生に対する教育課程の維持が難しくなっていることも挙げられ、教育の質保証及び学生への良質な教育機会の提供の観点から、本学の編入学制度の現状に対する危機感が本学内で醸成されている。

以上のことから、今後の本学にとって相応しい適正な入学定員及び編入学定員の在り方を検討し、編入学定員を200人減員のうえ、入学定員を100人増員するという、この度の学則変更（収容定員変更）に至った。

なお、学生募集にあたっては、資料1に示す志願者数の推移とともに、若干の地域差はあるものの、教職員の積極的な学生募集活動と各都道府県の同窓会の協力等により全国各地から本学への入学を希望する多数の志願者を確保することができていることから、入学定員を100

人増加させても、学生募集に何ら問題が生じることはなく、長期的かつ安定的な学生確保を実現していくことができると考えている。

この度の学則変更（収容定員変更）によって、入学者及び在学者に対して不利益を与えることはなく、むしろ、入学定員が増加することにより、本学の入学希望者に対して本学への入学機会を広げることにつながることに、入学希望者に対するニーズに応え得るものになる。また、より多様な人材が本学に入学することによって、本学の人材育成及び教育内容が活性化し、より良い人材を社会に輩出することに繋げることができる。

3. 学則変更（収容定員変更）に伴う教育課程等の変更内容

この度の学則変更（収容定員変更）は、編入学定員を減じて入学定員を増加させることにより、本学で学ぶ意欲を有する学生に対する入学機会を拡大し、優秀かつ多様な人材を迎え入れることを目的とした措置によるものである。また、学則変更（収容定員変更）による学部及び大学全体の収容定員の増加を伴うものではないため、現行の教育課程や教育方法、教員組織、大学全体の施設・設備には特段の影響が及ぶことはなく、必要かつ十分な体制を堅持することができる。

資料目次

資料 1 過去 5 か年の編入学試験実施状況

資料 2 短期大学から 4 年制大学への編入学者数・編入学率の推移

資料 3 4 年制大学への編入学者数の推移

資料 4 過去 5 か年の入学試験実施状況

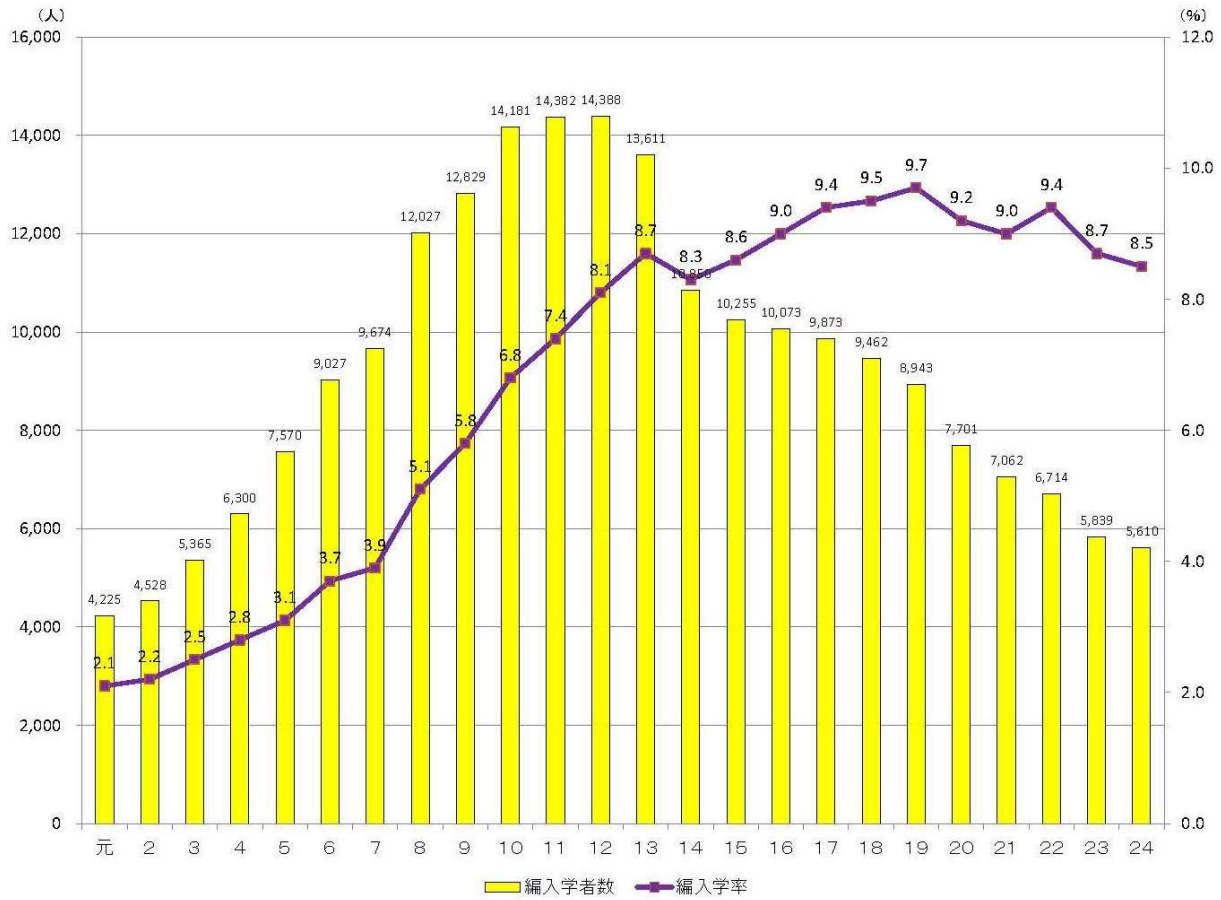
(資料1) 過去5か年の入学試験実施状況

	平成22年度	平成23年度	平成24年度	平成25年度	平成26年度	平均
志願者数	34,541人	39,222人	38,636人	33,828人	35,758人	36,397人
合格者数	9,796人	10,378人	10,763人	10,437人	11,423人	10,559人
入学者数	3,978人	3,952人	3,807人	3,653人	3,770人	3,832人

(資料2) 過去5か年の編入学試験実施状況

	平成22年度	平成23年度	平成24年度	平成25年度	平成26年度	平均
志願者数	174人	168人	202人	159人	158人	172人
受験者数	161人	154人	196人	149人	154人	162人
合格者数	98人	98人	109人	86人	94人	97人
入学者数	73人	76人	73人	70人	67人	72人
編入学定員	363人	363人	363人	363人	363人	363人
充足状況	20%	21%	20%	19%	18%	20%

(資料3) 短期大学から4年制大学への編入学者数・編入学率の推移



(出典) 文部科学省「学校基本調査」

(資料4) 4年制大学への編入学者数の推移

	平成19年度	平成20年度	平成21年度	平成22年度	平成23年度	平成24年度
編入学受入数	14,650人	13,249人	12,549人	11,837人	10,585人	10,006人
短期大学卒業生	8,943人	7,701人	7,062人	6,714人	5,839人	5,610人
高等専門学校卒業生	2,998人	2,911人	2,977人	2,898人	2,769人	2,539人
専修学校(専門課程)卒業生	2,709人	2,637人	2,510人	2,225人	1,977人	1,857人

(出典) 文部科学省「学校基本調査」

学生の確保の見通し等を記載した書類

1. 学生確保の見通し及び申請者としての取組状況

(1) 学生確保の見通し

① 定員充足の見込み

ア) 入学定員設定の考え方

駒澤大学（以下、「本学」という。）における入学試験の過去5か年の状況は、志願者数が平均約3万6,000人、合格者数が平均約1万人で推移しており（資料1参照）、本学で学ぶ意欲を有する者が一定数存在していることを示すものである。しかしながら、現行の入学定員総数が3,215人となっているため、必ずしもその要望に対して十分に応えられておらず、本学の人材育成及び教育内容の活性化に資する多様な人材の入学機会を逸していると言える。

一方、本学における編入学試験の過去5か年の状況は、編入学定員総数363人に対し、志願者数が平均172人、受験者数が平均162人、合格者数が平均97人、入学者数が平均72人で推移しており、編入学定員の充足状況は20%前後となっている（資料2参照）。

以上のことを踏まえ、本学で学ぶ意欲を有する学生に対する入学機会を拡大し、優秀かつ多様な人材を迎え入れることとともに、入学定員の10～20%にあたる高い水準に設定された現行の編入学定員を見直し、2014（平成26）年度に策定した本学の中期経営計画に基づく本学の新たな編入学制度の構築に資することを目的に、今後の本学に相応しい適正な入学定員及び編入学定員の在り方を検討した結果、現行の編入学定員を約50%削減し、入学定員総数3,215人を100人増員して3,315人に、編入学定員総数363人を200人減員して163人とする結論に至った。

なお、この措置により、学部及び大学全体の収容定員が増加することはないため、現行の教育課程や教育方法、教員組織、大学全体の施設・設備には特段の影響はないため、これまでと同様、必要かつ十分な体制を堅持することができる。

イ) 定員を充足する見込み

本学における2014（平成26）年度志願倍率は、大学全体で3.13倍、本申請に係る各学部については、仏教学部1.40倍、文学部3.32倍、経済学部3.54倍、法学部2.33倍、経営学部3.41倍となっている。また、過去5か年の志願倍率の平均は、大学全体で4.02倍、本申請に係る各学部については、仏教学部1.66倍、文学部3.57倍、経済学部3.90倍、法学部2.59倍、経営学部3.95倍となっている（資料3参照）。

以上のことから、今後もこの傾向は継続的に推移するものと思われ、入学定員総数を100人増員して3,315人としても長期的かつ安定的に学生を確保することができ、入学定員の充足は十分可能である。

② 定員充足の根拠となる客観的なデータの概要

入学定員に対する入学者数の比率については、資料3に示すとおり、2010（平成22）年

度から 2014（平成 26）年度の過去 5 か年の全学部平均が 1.16、この度の申請に係る各学部学科の平均が 1.17 となっている。また、入学者数・在籍者数の適正化を図るために、各学部の学部教授会における審議と優秀かつ多様な人材を迎え入れるための厳格な入試判定を行っており、各学部学科の教育課程を編成するうえで支障のない学生数を受け入れることができる体制を整えている。

以上のこととともに、先に述べた 2014（平成 26）年度の実質志願倍率及び過去 5 か年の平均志願倍率（資料 3 参照）、また、過去 5 か年の人文科学系及び社会科学系の志願倍率・入学定員充足率の状況から（資料 4 参照）、この傾向は継続的に推移するものと考えられる。よって、今後も長期的かつ安定的に学生の確保及び入学定員の充足は十分に可能であり、入学定員及び編入学定員の設定については妥当であると言える。

（2）学生確保に向けた具体的な取り組み状況

本学では、学生を確保するために以下のような取り組みを実施している。

①進学アドバイザー制度

本学では、学生募集活動を全学的な取り組みとし、2003（平成 15）年度から進学アドバイザー制度を導入した。業務としては、主に首都圏で開催される進学相談会（高校・広告代理店・予備校等が主催）において、受験生の進学に関するアドバイスを行っている。制度を設けた当初は少人数の任命制であったが、現在では全職員が対象となったため、より多くの相談会への参加が可能となった。過去 3 年間の参加状況は、業者企画説明会へは年間 200 回前後、高校で行われる進学説明会には年間 370～380 校に参加している。毎年 5 月に進学アドバイザー報告会を開催し、本学の建学の理念、教育内容、アドミッションポリシーの理解を深め、入試選抜方法の変更点、アピールポイント等の確認を行い、受験生の質問に適切な答えができるよう共通認識をもつことを心がけている。特に首都圏で開催される進学相談会、高校で行われる進学説明会には、本学が参加することが強く要望されており、今後もこの体制は続くものと思われる。

②個別高校訪問

進学アドバイザー制度の導入により、入学センター職員の学生募集活動の範囲が広がった。

全国を 14 のエリアに分類し担当者を決め、地域の特徴を深く研究・分析したうえで、本学が入学してもらいたい高校を「ターゲット校」として選抜し個別訪問を行っている。分析基準としては指定校の有無、志願状況、入学状況等 19 項目の指標をもとに精査している。進路指導担当教員と直接面談をすることで、本学への理解・興味を深めることが可能となっている。過去 3 年間では、年間 550～650 校へ訪問している。また、固定観念にとらわれずに学生募集活動を継続していくために、年度末にはエリアごとに総括を行ったうえで、次年度の活動方針・内容を確定している。

③大学見学の受入れ

受験生が進路を決定する際に、実際の大学を見学するという機会が増えている。本学で

は、そういった受験生のために、大学見学を受け入れている。

団体(40名程度)での受け入れは、4月～7月、9月～12月の間で、過去5年間平均47校を受け入れ、その他個人での見学は随時行っている。

④高校教員対象入試説明会

本学では、2007(平成19)年度から全国の高等学校教員を対象に入試説明会を開催しており、近年では毎年250～300校の教員が参加している。内容としては、本学の近況報告、建学の理念、教育内容、アドミッションポリシー、入試選抜方法等の全体説明に加え、高校から要望の多い就職状況の説明、学内の見学会、学部・学科教員および職員による個別相談を行っている。高校生の受験校決定の際には、進路指導教諭の影響が大きいと思われることから、今後も入試説明会を開催することで本学への興味・理解を深め、より多くの高校生が本学を志願することが期待できる。

⑤出張模擬講義

本学では、高校と大学の学問体系の違いを体感してもらうために、教員が高校へ出向き模擬授業(高校・広告代理店・予備校等が主催)を実施している。授業の合間に出講する都合上、主に首都圏の高校に限られているが、過去3年間では年間75～80回出講している。直接、大学の授業を体験することで、本学の学部・学科、教育内容や方法をより深く理解でき、高校生が自分の基礎学力に合っているかの観点も含めミスマッチのない学部選択につながるため、今後も可能な限り教員を派遣し、志願者の確保につとめていく。模擬授業を体験することがよりよい進学選択につながっていることから、今後は、遠方の生徒のためにも、大学内で授業を公開する日を設けることを検討している。

⑥オープンキャンパス

本学では7、8月に各2日間、9月に1日の合計5日間のオープンキャンパスと、年度末に新3年生を対象とした縮小版のオープンキャンパスを2日間開催している。内容としては職員による大学紹介、入試概要説明、推薦対策講座、学部・学科による学科説明と模擬授業、現役学生による個別相談・ゼミ発表等を行っている。また近年保護者の参加が全体の1/4を超えているため、保護者向けの催し物として就職やお金をテーマとした企画も実施している。また、高校生に近い存在である学生によるキャンパスツアーや催し物も多数用意しており、全学で本学のよさをアピールできる企画となっている。過去3年間の夏季5日間の参加者数は1万9,000人～2万人となっており、本学に興味をもつ高校生が多いことが窺える。最近のアンケート結果では7月に参加した生徒の6割、9月に参加した生徒の8割が出願しているという実績が確認され、オープンキャンパスの重要性が再認識された。3月の縮小版のオープンキャンパスでは1日500組限定として対応しているが、オープンキャンパスの重要性を鑑みると、今後はこうした縮小版のオープンキャンパスを複数回開催することも検討している。

⑦メディア、進学媒体等でのPR

受験生確保と志願者の増加を目的として、受験媒体の雑誌、新聞、インターネット(スマートフォン含む)、交通広告、TV等のメディアに広告を掲出している。これは、受験生に

大学の特長や学びの内容、大学の取り組み、キャンパス生活などをわかりやすく紹介し、大学選びのツールとしてさまざまな角度から受験生にアプローチをする。その割合は、広告予算の42%が受験者向け雑誌、12%が新聞広告、12%が交通広告、21%がスマートフォンなどのネット広告、13%がTVなどのメディア広告である。その結果、年間約10万件の受験者アクセスが得られ、そこからの資料請求を受けて受験者に結びつけている。その他、業者を通じて、本学の「志願者分析」や「入試状況分析講演会」を行い、教職員に入試動向を常に意識させ、学生募集活動を教職員全員で取り組むことで、志願者の確保に努めている。

⑧受験生専用サイト

2015（平成27）年度入学試験より、ネット出願を開始した。ネット出願を開始することで、必然的にすべての受験生が本学のホームページを閲覧することになり、そのデザインやユーザビリティ、またはコンテンツの内容等で、他大学との差別化を計り、より多くの受験生を獲得することができると考えている。ホームページ上での受験に関する情報の一元化を図り、タブレット端末やスマートフォンへの対応も可能とし、志願者の増加、さらには大学ブランディングを向上させたい。

（3）定員超過率が0.7倍未満の学科等の定員未充足の原因分析、定員設定の合理性及び学生確保に向けた具体的な取組状況

学校法人駒澤大学が設置する苫小牧駒澤大学の国際文化学部国際文化学科及びキャリア創造学科は、定員超過率が0.7倍未満となっていることから、定員未充足の原因分析、定員設定の合理性及び学生確保に向けた具体的な取組状況について、別紙資料のとおり説明する（資料5参照）。

2. 人材需要の動向等社会の要請

（1）人材の養成に関する目的その他の研究上の目的（概要）

この度、入学定員及び編入学定員を変更する仏教学部、文学部、経済学部、法学部、経営学部の5学部（文学部歴史学科考古学専攻、法学部法律学科夜間主コース、医療健康科学部診療放射線技術科学科、グローバル・メディア・スタディーズ学部グローバル・メディア学科を除く）における人材養成に関する目的等は、次のとおりである。

①仏教学部（禅学科・仏教学科）

仏教学部は、禅学科と仏教学科の2学科からなる学部である。このうち禅学科は、禅の教えや坐禅の実践を通じて、仏教全般にわたる幅広い基礎教育を身に着け、豊かな心を育み、普遍的な人間力を養成する。また、仏教学科は、仏陀の教えを現代に受け継ぎつつ、思想・文化・歴史などを多面的に考察し、現在をいかに生きるかということ問い、社会に貢献できる知性や教養豊かな人間形成を教育目標とする。

②文学部（国文学科・英米文学科・地理学科・歴史学科・社会学科・心理学科）

文学部は国文学科・英米文学科・地理学科・歴史学科・社会学科・心理学科の6学科からなる学部である。このうち国文学科は、古代から現代までの日本文学並びに日本語を学び、深い洞察力や研ぎ澄まされた感性・理論的な思考力に富んだ人材を育成する。英米文学科は、作品研究を通じて、文化や思想への理解を試み、加えて実践的な語学力もみにつけ、実社会で活躍できる国際的な人材の育成を目標とする。地理学科は、地域文化研究専攻と地域環境研究専攻からなる学科であり、このうち地域文化研究専攻は、都市や農村・山村の暮らしを地理学的な視点でとらえ、フィールドワークや地図化をはじめとする地理学的手法で観察・分析し、地域を読み解く力を身に着けた人材を養成する。また、地域環境研究専攻は、地域の自然と人間との関係について、実践的なフィールドワークを通じて多面的にとらえ、地域社会とそれをとりまく自然との共生・共存の在り方を追求し、資源利用や災害などの地域の環境問題などを総合的に考える人材の育成を目標とする。歴史学科は、日本史学専攻・外国史学専攻・考古学専攻（考古学専攻は当該申請の対象外である。）に分かれ、このうち日本史学専攻は、残された史料から歴史を読み解き、先人の歩みを追体験し、史実への客観的な理解力・歴史背景を探る想像力を養い、現代社会を考察する応用力を持った人材を育成する。外国史学専攻は、東洋と西洋といった広い視野を持って歴史を研究し、国ごとの価値観・文化の多彩さを知り、未来の日本・未来の世界を見渡せる人材を育成する。社会学科は、社会学専攻と社会福祉学専攻からなる学科であり、このうち社会学専攻は、社会を複眼的に理解し、調査・考察・プレゼンテーション能力を養い、人間力と社会の問題解決能力に富んだ人材を育成する。社会福祉学専攻は、実践的な教育を中心に、福祉の専門性と思いやりのある心を兼ね備えた現代社会が求める人材を養成する。心理学科は、心を科学的な手法で分析し解き明かし、行動に潜む心を基礎とし、さらに心を重視した教育で着実に研究することによって、広く社会の求めに応じた人材を養成する。

③経済学部（経済学科・商学科・現代応用経済学科）

経済学部は、経済学科・商学科・現代応用経済学科からなる学部である。このうち経済学科は、ヒト・カネ・モノの流れをダイナミックにとらえ、経済学全般に関する広範な知識を学び現代の経済社会に貢献できる人材を養成する。商学科は、現代企業の「市場」における「商い」について基礎力から応用力までを学び、ビジネス界の第一線で活躍できる人材を育成する。現代応用経済学科は、進展するグローバル経済の中で必要とされる先端的な経済学的知見を持ちつつ、ローカルなコミュニティの発展にも寄与できる人材を養成する。

④法学部（法律学科昼間主コース・夜間主コース、政治学科）

法学部は法律学科昼間主コース・夜間主コースと政治学科からなる学部である。当該申請の対象である法律学科昼間主コースは、リーガルマインドに根ざした思考力と判断力を養い、現代社会で起きている複雑な問題を解決できる人材を育成する。政治学科は、地域社会・国際社会・メディアの世界で活躍できる人材を育成することを目標とし、感性と行動力を備えた実践的教養人を育成する。

⑤経営学部（経営学科・市場戦略学科）

経営学部は、経営学科と市場戦略学科からなる学部である。このうち経営学科は、企業経営のための専門分野と企業をとりまく社会や環境との関わりを学び、実社会の第一線で活躍できる経営のプロフェッショナルを育成する。市場戦略学科は、市場に目を向け、ニーズを探り、企業が存続するために必要な戦略的対応を見つけた人材を養成する。

（２）上記（１）が社会的・地域的な人材需要の動向を踏まえたものであることの客観的根拠

リクルートワークス研究所の第31回ワークス大卒求人倍率調査（2015年卒）によれば、2014（平成26）年度卒業者を対象とした求人倍率は1.61倍となっており、2014（平成26）年度を含む過去5か年の求人倍率については、概ね1.30倍前後で推移している（資料6参照）。一方、本学の2014（平成26）年度卒業者を対象とした求人倍率は4.18倍となっており、2014（平成26）年度を含む過去5か年の求人倍率の状況を見ても、いずれの年度においても本学の求人倍率は全国の求人倍率を上回る数値となっている（資料6参照）。このことから、本学が社会要請に応え得る人材を養成していることに対する社会からの一定の評価が得られていると言えるとともに、社会的な人材需要の動向に対応できていることを示すものであると言える。また、2013（平成25）年度実績ではあるが、本学学生の就職状況（「都道府県別」「企業規模別」「産業別」「学部・学科別」）について、本学の各学部学科の学生が多種多様な地域、企業、産業に就職実績を残すことができていることから、本学が社会要請に応え得る人材を養成していると言える（資料7～資料10参照）。なお、2013（平成25）年度の「都道府県別」「企業規模別」「産業別」「学部・学科別」の就職状況の概要については、以下のとおりである。

①都道府県別就職状況

本学の卒業生は全国各地に就職先を得ており、企業規模や業種についても広範囲の就職分布がみられる。地域的には、東京都が1,612人と一番多く、全体の62%を占めている。次いで、神奈川県が184人（7%）・埼玉県110人（4%）・大阪府が107人（4%）と続く。首都圏での就職者が多いが、福島県15人・茨城県39人・新潟県21人・長野県26人・静岡県38人・愛知県60人・広島県11人・福岡県11人など広範囲な分布が確認できる。

②企業規模別就職状況

企業規模別でみると、大企業1,100名（42%）、中企業524名（20%）、小企業254名（10%）となっており、この他にも国家公務員・地方公務員・寺院などというように多様性がみられる。

③産業別就職状況

求人状況を業種別でみると、サービス業が3,257社で、全体の32%を占めるが、次いで、情報通信1,422社（14%）・メーカー1,404社（14%）・商社1,307社（13%）・流通1,155社（11%）・建設714社（7%）というように多種に及んでいる。

④学部・学科別就職状況

禅学科の場合、45人の就職希望者の全員が職を得ており、仏教学科でも83人の就職希望者のうち、77人（93%）が職を得ている。産業別では、本山への修行が両学科で73人と一

番多いが、他にもサービス・流通・金融といった分野への就職がみられる。文学部でも就職決定者は、国文学科 89 %・英米文学科 91 %・地理学科 94 %・歴史学科 88 %・社会学科 93 %・心理学科 89 %と高い就職率を示している。産業別にみてもサービス・流通をはじめ幅広い。経済学部も、経済学科 95 %・商学科 96 %・現代経済応用学科 96 %と、いずれも高い就職率を示している。産業別でみると、流通・金融・サービス・商社といったところに手堅く職を得ている。法学部の法律学科昼間主コースは 94 %、政治学科は 97 %の就職率となっており、サービス・金融・流通・商社といった分野に加えて、メーカー・情報通信といった分野にも就職している。経営学部は、経営学科が 95 %、市場戦略学科が 94 %の就職率を示し、両学科ともサービス・流通・商社・メーカー・情報通信といった分野への就職が多い。

以上のことから、仏教学部・文学部・経済学部・法学部・経営学部において養成する人材は、社会的な人材需要の動向を踏まえた人材であり、また、そのことに対して社会から一定の評価が得られているものであることから、今後も社会からの要請に十分に答えることができるものとする。

資料目次

- 資料 1 過去 5 か年の入学試験実施状況
- 資料 2 過去 5 か年の編入学試験実施状況
- 資料 3 各学部・学科の志願者・合格者・入学者数の推移
- 資料 4 学部系統別の動向 過去 5 か年の推移
- 資料 5 定員超過率が 0.7 倍未満の学科等の定員未充足の原因分析、
定員設定の合理性及び学生確保に向けた具体的な取組状況
- 資料 6 求人総数及び民間企業就職希望者数・求人倍率の推移
- 資料 7 都道府県別就職者状況
- 資料 8 企業規模別就職状況
- 資料 9 産業別就職状況
- 資料 10 学部・学科別就職状況

(資料1) 過去5か年の入学試験実施状況

	平成22年度	平成23年度	平成24年度	平成25年度	平成26年度	平均
志願者数	34,541人	39,222人	38,636人	33,828人	35,758人	36,397人
合格者数	9,796人	10,378人	10,763人	10,437人	11,423人	10,559人
入学者数	3,978人	3,952人	3,807人	3,653人	3,770人	3,832人

(資料2) 過去5か年の編入学試験実施状況

	平成22年度	平成23年度	平成24年度	平成25年度	平成26年度	平均
志願者数	174人	168人	202人	159人	158人	172人
受験者数	161人	154人	196人	149人	154人	162人
合格者数	98人	98人	109人	86人	94人	97人
入学者数	73人	76人	73人	70人	67人	72人
編入学定員	363人	363人	363人	363人	363人	363人
充足状況	20%	21%	20%	19%	18%	20%

(資料3) 各学部・学科の志願者・合格者・入学者数の推移

学部名	学科名	入試の種類		2010年度	2011年度	2012年度	2013年度	2014年度
仏 教 学 部	仏 教 学 部	一般入試	志願者					553
			合格者					377
			入学者(A)					119
			入学定員(B)					71
			A/B					1.68
		附属校推薦入試	志願者					11
			合格者					11
			入学者(A)					11
	入学定員(B)						26	
	A/B						0.42	
	スポーツ推薦入試	志願者					8	
		合格者					8	
		入学者(A)					8	
		入学定員(B)					8	
		A/B					1.00	
	指定校推薦入試	志願者					10	
		合格者					10	
		入学者(A)					10	
		入学定員(B)					10	
		A/B					1.00	
	一般推薦入試(公募制)	志願者					57	
		合格者					51	
		入学者(A)					49	
		入学定員(B)					65	
		A/B					0.75	
	外国人留学生入試	志願者					2	
		合格者					2	
		入学者(A)					1	
		入学定員(B)					0	
		A/B					0.00	
	帰国生入試	志願者					0	
		合格者					0	
		入学者(A)					0	
		入学定員(B)					0	
		A/B					0.00	
	社会人入試	志願者					1	
		合格者					1	
		入学者(A)					1	
		入学定員(B)					0	
		A/B					0.00	
禪 学 科	禪 学 科	一般入試	志願者	189	314	284	341	
			合格者	150	194	185	153	
			入学者(A)	62	69	62	50	
			入学定員(B)	36	35	30	26	
			A/B	1.72	1.97	2.07	1.92	
		附属校推薦入試	志願者	6	6	1	3	
			合格者	6	6	1	3	
			入学者(A)	6	6	1	3	
	入学定員(B)		11	11	11	11		
	A/B		0.55	0.55	0.09	0.27		
	スポーツ推薦入試	志願者	3	4	4	3		
		合格者	3	4	4	2		
		入学者(A)	3	4	4	2		
		入学定員(B)	4	4	4	4		
		A/B	0.75	1.00	1.00	0.50		
	指定校推薦入試	志願者	0	1	1	5		
		合格者	0	1	1	5		
		入学者(A)	0	1	1	5		
		入学定員(B)	0	1	1	5		
		A/B	0.00	1.00	1.00	1.00		
	一般推薦入試(公募制)	志願者	19	23	16	32		
		合格者	19	23	16	31		
		入学者(A)	19	22	15	28		
		入学定員(B)	24	24	29	29		
		A/B	0.79	0.92	0.52	0.97		
	外国人留学生入試	志願者	1	0	0	0		
		合格者	1	0	0	0		
		入学者(A)	1	0	0	0		
		入学定員(B)	0	0	0	0		
		A/B	0.00	0.00	0.00	0.00		
	帰国生入試	志願者	0	0	0	0		
		合格者	0	0	0	0		
		入学者(A)	0	0	0	0		
		入学定員(B)	0	0	0	0		
		A/B	0.00	0.00	0.00	0.00		
	社会人入試	志願者	0	1	0	1		
		合格者	0	1	0	1		
		入学者(A)	0	1	0	1		
		入学定員(B)	0	0	0	0		
		A/B	0.00	0.00	0.00	0.00		
学 科 計	志願者	218	349	306	385			
	合格者	179	229	207	195			
	入学者(A)	91	103	83	89			
	入学定員(B)	75	75	75	75			
	A/B	1.21	1.37	1.11	1.19			

学部名	学科名	入試の種類		2010年度	2011年度	2012年度	2013年度	2014年度
仏 教 学 部	仏 教 学 科	一般入試	志願者	357	344	535	316	
			合格者	166	228	169	163	
			入学者(A)	64	97	62	59	
			入学定員(B)	49	50	43	45	
			A/B	1.31	1.94	1.44	1.31	
		附属校推薦入試	志願者	10	6	10	4	
			合格者	10	6	10	4	
			入学者(A)	10	6	10	4	
			入学定員(B)	15	15	15	15	
			A/B	0.67	0.40	0.67	0.27	
		スポーツ推薦入試	志願者	4	4	3	5	
			合格者	4	4	3	5	
			入学者(A)	4	4	3	5	
			入学定員(B)	5	5	5	5	
			A/B	0.80	0.80	0.60	1.00	
		指定校推薦入試	志願者	5	4	6	4	
			合格者	5	4	6	4	
			入学者(A)	5	4	6	4	
			入学定員(B)	5	4	6	4	
			A/B	1.00	1.00	1.00	1.00	
		一般推薦入試（公募制）	志願者	45	44	44	44	
			合格者	40	44	41	44	
			入学者(A)	37	40	37	42	
			入学定員(B)	31	31	36	36	
			A/B	1.19	1.29	1.03	1.17	
		外国人留学生入試	志願者	3	3	0	1	
			合格者	1	2	0	1	
			入学者(A)	1	1	0	1	
			入学定員(B)	0	0	0	0	
			A/B	0.00	0.00	0.00	0.00	
		帰国生入試	志願者	0	0	1	0	
			合格者	0	0	1	0	
入学者(A)	0		0	1	0			
入学定員(B)	0		0	0	0			
A/B	0.00		0.00	0.00	0.00			
社会人入試	志願者	1	1	1	0			
	合格者	1	0	1	0			
	入学者(A)	1	0	1	0			
	入学定員(B)	0	0	0	0			
	A/B	0.00	0.00	0.00	0.00			
		学科計	志願者	425	406	600	374	
			合格者	227	288	231	221	
			入学者(A)	122	152	120	115	
			入学定員(B)	105	105	105	105	
			A/B	1.16	1.45	1.14	1.10	
		学部合計	志願者	643	755	906	759	642
			合格者	406	517	438	416	460
			入学者(A)	213	255	203	204	199
			入学定員(B)	180	180	180	180	180
			A/B	1.18	1.42	1.13	1.13	1.11
			志願者	1,470	2,244	1,595	1,684	1,571
			合格者	481	384	397	396	388
			入学者(A)	155	85	98	97	77
			入学定員(B)	68	71	76	80	80
			A/B	2.28	1.20	1.29	1.21	0.96
国 文 学 部	国 文 学 科	一般入試	志願者	14	17	16	16	17
			合格者	14	17	16	16	17
			入学者(A)	14	17	16	16	17
			入学定員(B)	18	18	18	18	18
			A/B	0.78	0.94	0.89	0.89	0.94
		附属校推薦入試	志願者	5	5	6	5	6
			合格者	5	5	6	5	6
			入学者(A)	5	5	6	5	6
			入学定員(B)	6	5	6	6	6
			A/B	0.83	1.00	1.00	0.83	1.00
		スポーツ推薦入試	志願者	8	6	8	6	6
			合格者	8	6	8	6	6
			入学者(A)	8	6	8	6	6
			入学定員(B)	8	6	8	6	6
			A/B	1.00	1.00	1.00	1.00	1.00
		指定校推薦入試	志願者	47	55	44	27	32
			合格者	23	23	16	16	16
			入学者(A)	23	22	16	16	16
			入学定員(B)	25	25	17	15	15
			A/B	0.92	0.88	0.94	1.07	1.07
		一般推薦入試（公募制）	志願者	5	3	2	2	0
			合格者	1	0	0	1	0
			入学者(A)	1	0	0	1	0
			入学定員(B)	0	0	0	0	0
			A/B	0.00	0.00	0.00	0.00	0.00
		外国人留学生入試	志願者	0	0	0	0	0
			合格者	0	0	0	0	0
			入学者(A)	0	0	0	0	0
			入学定員(B)	0	0	0	0	0
			A/B	0.00	0.00	0.00	0.00	0.00
		帰国生入試	志願者	0	0	0	0	0
			合格者	0	0	0	0	0
入学者(A)	0		0	0	0	0		
入学定員(B)	0		0	0	0	0		
A/B	0.00		0.00	0.00	0.00	0.00		
社会人入試	志願者	0	0	0	0	1		
	合格者	0	0	0	0	0		
	入学者(A)	0	0	0	0	0		
	入学定員(B)	0	0	0	0	0		
	A/B	0.00	0.00	0.00	0.00	0.00		
		学科計	志願者	1,549	2,330	1,671	1,740	1,633
			合格者	532	435	443	440	433
			入学者(A)	206	135	144	141	122
			入学定員(B)	125	125	125	125	125
			A/B	1.65	1.08	1.15	1.13	0.98

学部名	学科名	入試の種類		2010年度	2011年度	2012年度	2013年度	2014年度		
文学部	英米文学科	一般入試	志願者	1,552	1,421	1,588	1,130	1,346		
			合格者	416	405	437	410	508		
			入学者(A)	102	96	113	114	108		
			入学定員(B)	72	72	73	74	77		
			A/B	1.42	1.33	1.55	1.54	1.40		
		附属校推薦入試	志願者	9	11	9	9	16		
			合格者	9	11	9	9	16		
			入学者(A)	9	11	9	9	16		
			入学定員(B)	18	18	18	18	18		
			A/B	0.50	0.61	0.50	0.50	0.89		
		スポーツ推薦入試	志願者	4	5	4	4	7		
			合格者	4	5	3	4	6		
			入学者(A)	4	5	3	4	6		
			入学定員(B)	6	6	5	6	6		
			A/B	0.67	0.83	0.60	0.67	1.00		
		指定校推薦入試	志願者	4	4	4	2	4		
			合格者	4	4	4	2	4		
			入学者(A)	4	4	4	2	4		
			入学定員(B)	4	4	4	2	4		
			A/B	1.00	1.00	1.00	1.00	1.00		
		一般推薦入試（公募制）	志願者	56	41	42	52	25		
			合格者	35	31	27	24	14		
			入学者(A)	30	28	26	24	14		
			入学定員(B)	25	25	25	25	20		
			A/B	1.20	1.12	1.04	0.96	0.70		
		外国人留学生入試	志願者	3	10	3	0	1		
			合格者	2	3	2	0	1		
			入学者(A)	1	2	0	0	0		
			入学定員(B)	0	0	0	0	0		
			A/B	0.00	0.00	0.00	0.00	0.00		
		帰国生入試	志願者	0	4	3	0	1		
			合格者	0	4	2	0	1		
			入学者(A)	0	3	2	0	0		
			入学定員(B)	0	0	0	0	0		
			A/B	0.00	0.00	0.00	0.00	0.00		
		社会人入試	志願者	1	1	0	0	1		
			合格者	0	1	0	0	1		
			入学者(A)	0	0	0	0	1		
			入学定員(B)	0	0	0	0	0		
			A/B	0.00	0.00	0.00	0.00	0.00		
		学 科 計	志願者	1,629	1,497	1,653	1,197	1,401		
			合格者	470	464	484	449	551		
			入学者(A)	150	149	157	153	149		
			入学定員(B)	125	125	125	125	125		
			A/B	1.20	1.19	1.26	1.22	1.19		
		文学部	地理学科（地域文化研究専攻）	一般入試	志願者	422	439	577	530	679
					合格者	140	187	229	225	262
入学者(A)	39				49	46	60	94		
入学定員(B)	43				43	43	42	43		
A/B	0.91				1.14	1.07	1.43	1.26		
附属校推薦入試	志願者			2	0	3	8	3		
	合格者			2	0	3	8	3		
	入学者(A)			2	0	3	8	3		
	入学定員(B)			9	9	9	9	9		
	A/B			0.22	0.00	0.33	0.89	0.33		
スポーツ推薦入試	志願者			3	3	2	2	2		
	合格者			2	3	2	2	2		
	入学者(A)			2	3	2	2	2		
	入学定員(B)			3	3	3	3	3		
	A/B			0.67	1.00	0.67	0.67	0.67		
指定校推薦入試	志願者			-	-	0	1	0		
	合格者			-	-	0	1	0		
	入学者(A)			-	-	0	1	0		
	入学定員(B)			-	-	0	1	0		
	A/B			-	-	0.00	1.00	0.00		
一般推薦入試（公募制）	志願者			15	25	22	14	19		
	合格者			10	11	13	8	11		
	入学者(A)			10	11	12	8	11		
	入学定員(B)			10	10	10	10	10		
	A/B			1.00	1.10	1.20	0.80	1.10		
外国人留学生入試	志願者			0	2	1	1	1		
	合格者			0	1	1	0	1		
	入学者(A)			0	0	1	0	0		
	入学定員(B)			0	0	0	0	0		
	A/B			0.00	0.00	0.00	0.00	0.00		
帰国生入試	志願者			1	0	0	0	0		
	合格者			0	0	0	0	0		
	入学者(A)			0	0	0	0	0		
	入学定員(B)			0	0	0	0	0		
	A/B			0.00	0.00	0.00	0.00	0.00		
社会人入試	志願者			0	0	0	0	0		
	合格者			0	0	0	0	0		
	入学者(A)			0	0	0	0	0		
	入学定員(B)			0	0	0	0	0		
	A/B			0.00	0.00	0.00	0.00	0.00		

学部名	学科名	入試の種類		2010年度	2011年度	2012年度	2013年度	2014年度	
文学部	地理学科（地域環境研究専攻）	一般入試	志願者	380	566	530	410	679	
			合格者	140	206	178	194	257	
			入学者(A)	38	50	47	49	54	
			入学定員(B)	38	38	38	38	39	
			A/B	1.00	1.32	1.24	1.29	1.38	
		附属校推薦入試	志願者	7	3	9	6	3	
			合格者	7	3	9	6	3	
			入学者(A)	7	3	9	6	3	
			入学定員(B)	9	9	9	9	9	
			A/B	0.78	0.33	1.00	0.67	0.33	
		スポーツ推薦入試	志願者	3	3	3	2	2	
			合格者	3	3	3	2	2	
			入学者(A)	3	3	3	2	2	
			入学定員(B)	3	3	3	3	2	
			A/B	1.00	1.00	1.00	0.67	1.00	
		指定校推薦入試	志願者	-	-	0	0	0	
			合格者	-	-	0	0	0	
			入学者(A)	-	-	0	0	0	
			入学定員(B)	-	-	0	0	0	
			A/B	-	-	0.00	0.00	0.00	
		一般推薦入試（公募制）	志願者	14	15	15	10	12	
			合格者	10	10	9	8	7	
			入学者(A)	10	10	9	8	7	
			入学定員(B)	10	10	10	10	10	
			A/B	1.00	1.00	0.90	0.80	0.70	
		外国人留学生入試	志願者	2	2	4	5	0	
			合格者	1	0	1	1	0	
			入学者(A)	1	0	1	0	0	
			入学定員(B)	0	0	0	0	0	
			A/B	0.00	0.00	0.00	0.00	0.00	
		帰国生入試	志願者	0	0	0	0	0	
			合格者	0	0	0	0	0	
			入学者(A)	0	0	0	0	0	
			入学定員(B)	0	0	0	0	0	
			A/B	0.00	0.00	0.00	0.00	0.00	
		社会人入試	志願者	0	0	0	0	1	
			合格者	0	0	0	0	1	
			入学者(A)	0	0	0	0	1	
			入学定員(B)	0	0	0	0	0	
			A/B	0.00	0.00	0.00	0.00	0.00	
		学 科 計	志願者	849	1,058	1,166	989	1,401	
			合格者	315	424	448	455	549	
			入学者(A)	112	129	133	144	137	
			入学定員(B)	125	125	125	125	125	
			A/B	0.90	1.03	1.06	1.15	1.10	
		歴史学科（日本史学専攻）	一般入試	志願者	1,430	1,528	1,485	1,595	1,684
				合格者	288	321	333	308	374
				入学者(A)	70	86	97	55	73
				入学定員(B)	49	53	52	56	53
				A/B	1.43	1.62	1.87	0.98	1.38
	附属校推薦入試		志願者	9	6	7	13	7	
			合格者	9	6	7	13	7	
			入学者(A)	9	6	7	13	7	
			入学定員(B)	13	13	13	13	13	
			A/B	0.69	0.46	0.54	1.00	0.54	
	スポーツ推薦入試		志願者	5	5	5	5	5	
			合格者	5	4	5	5	5	
			入学者(A)	5	4	5	5	5	
			入学定員(B)	5	4	5	5	5	
			A/B	1.00	1.00	1.00	1.00	1.00	
	指定校推薦入試		志願者	7	4	5	1	5	
			合格者	7	4	5	1	5	
			入学者(A)	7	4	5	1	5	
			入学定員(B)	7	4	5	1	5	
			A/B	1.00	1.00	1.00	1.00	1.00	
	一般推薦入試（公募制）		志願者	57	40	71	54	58	
			合格者	18	13	16	17	19	
			入学者(A)	18	13	15	16	19	
			入学定員(B)	16	16	15	15	14	
			A/B	1.13	0.81	1.00	1.07	1.36	
	外国人留学生入試		志願者	1	5	5	1	1	
			合格者	1	3	1	1	1	
			入学者(A)	1	3	0	0	1	
			入学定員(B)	0	0	0	0	0	
			A/B	0.00	0.00	0.00	0.00	0.00	
	帰国生入試		志願者	0	0	0	1	0	
			合格者	0	0	0	0	0	
			入学者(A)	0	0	0	0	0	
			入学定員(B)	0	0	0	0	0	
			A/B	0.00	0.00	0.00	0.00	0.00	
	社会人入試		志願者	0	0	0	0	0	
			合格者	0	0	0	0	0	
			入学者(A)	0	0	0	0	0	
			入学定員(B)	0	0	0	0	0	
			A/B	0.00	0.00	0.00	0.00	0.00	

学部名	学科名	入試の種類	2010年度	2011年度	2012年度	2013年度	2014年度	
文学部	歴史学科（外国史学専攻）	一般入試	志願者	883	1,013	889	889	846
			合格者	249	242	265	256	266
			入学者(A)	57	57	46	53	65
			入学定員(B)	41	38	39	39	42
			A/B	1.39	1.50	1.18	1.36	1.55
		附属校推薦入試	志願者	5	4	2	5	8
			合格者	5	4	2	5	8
			入学者(A)	5	4	2	5	8
			入学定員(B)	9	9	9	9	9
			A/B	0.56	0.44	0.22	0.56	0.89
		スポーツ推薦入試	志願者	3	3	4	3	3
			合格者	3	3	3	3	3
			入学者(A)	3	3	3	3	3
			入学定員(B)	3	3	3	3	3
			A/B	1.00	1.00	1.00	1.00	1.00
		指定校推薦入試	志願者	0	3	3	3	1
			合格者	0	3	3	3	1
			入学者(A)	0	3	3	3	1
			入学定員(B)	0	3	3	3	1
			A/B	0.00	1.00	1.00	1.00	1.00
		一般推薦入試（公募制）	志願者	33	22	31	26	19
	合格者		13	11	11	9	9	
	入学者(A)		13	11	11	9	9	
	入学定員(B)		12	12	11	11	10	
	A/B		1.08	0.92	1.00	0.82	0.90	
	外国人留学生入試	志願者	0	2	4	2	1	
		合格者	0	1	3	1	0	
		入学者(A)	0	1	3	1	0	
		入学定員(B)	0	0	0	0	0	
		A/B	0.00	0.00	0.00	0.00	0.00	
	帰国生入試	志願者	0	0	0	0	0	
		合格者	0	0	0	0	0	
		入学者(A)	0	0	0	0	0	
		入学定員(B)	0	0	0	0	0	
		A/B	0.00	0.00	0.00	0.00	0.00	
	社会人入試	志願者	1	0	0	0	0	
		合格者	1	0	0	0	0	
		入学者(A)	1	0	0	0	0	
		入学定員(B)	0	0	0	0	0	
		A/B	0.00	0.00	0.00	0.00	0.00	
	歴史学科（考古学専攻）	一般入試	志願者	351	495	457	572	474
			合格者	107	135	134	149	147
入学者(A)			26	41	42	28	38	
入学定員(B)			21	21	21	21	23	
A/B			1.24	1.95	2.00	1.33	1.65	
附属校推薦入試		志願者	1	0	1	2	1	
		合格者	1	0	1	2	1	
		入学者(A)	1	0	1	2	1	
		入学定員(B)	5	5	5	5	5	
		A/B	0.20	0.00	0.20	0.40	0.20	
スポーツ推薦入試		志願者	2	2	1	2	1	
		合格者	2	2	1	2	1	
		入学者(A)	2	2	1	2	1	
		入学定員(B)	2	2	2	2	1	
		A/B	1.00	1.00	0.50	1.00	1.00	
指定校推薦入試		志願者	0	0	1	1	1	
		合格者	0	0	1	1	1	
		入学者(A)	0	0	1	1	1	
		入学定員(B)	0	0	1	1	1	
		A/B	0.00	0.00	1.00	1.00	1.00	
一般推薦入試（公募制）		志願者	17	6	14	9	9	
	合格者	6	4	6	5	4		
	入学者(A)	6	4	6	5	4		
	入学定員(B)	7	7	6	6	5		
	A/B	0.86	0.57	1.00	0.83	0.80		
外国人留学生入試	志願者	1	2	4	1	4		
	合格者	1	2	2	1	2		
	入学者(A)	1	2	1	1	2		
	入学定員(B)	0	0	0	0	0		
	A/B	0.00	0.00	0.00	0.00	0.00		
帰国生入試	志願者	0	0	0	0	0		
	合格者	0	0	0	0	0		
	入学者(A)	0	0	0	0	0		
	入学定員(B)	0	0	0	0	0		
	A/B	0.00	0.00	0.00	0.00	0.00		
社会人入試	志願者	0	0	0	0	0		
	合格者	0	0	0	0	0		
	入学者(A)	0	0	0	0	0		
	入学定員(B)	0	0	0	0	0		
	A/B	0.00	0.00	0.00	0.00	0.00		
学科計	志願者	2,806	3,140	2,989	3,187	3,128		
	合格者	716	758	799	782	854		
	入学者(A)	225	244	249	203	243		
	入学定員(B)	190	190	190	190	190		
	A/B	1.18	1.28	1.31	1.07	1.28		

学部名	学科名	入試の種類		2010年度	2011年度	2012年度	2013年度	2014年度
文学部	社会科学科(社会学専攻)	一般入試	志願者	982	830	1,151	1,018	1,106
			合格者	166	238	273	293	271
			入学者(A)	30	58	49	54	39
			入学定員(B)	38	38	39	38	37
			A/B	0.79	1.53	1.26	1.42	1.05
		附属校推薦入試	志願者	9	9	9	9	9
			合格者	9	9	9	9	9
			入学者(A)	9	9	9	9	9
			入学定員(B)	9	9	9	9	9
			A/B	1.00	1.00	1.00	1.00	1.00
		スポーツ推薦入試	志願者	3	4	3	2	3
			合格者	3	3	3	2	3
			入学者(A)	3	3	3	2	3
			入学定員(B)	3	3	3	3	3
			A/B	1.00	1.00	1.00	0.67	1.00
		指定校推薦入試	志願者	3	3	2	3	4
			合格者	3	3	2	3	4
			入学者(A)	3	3	2	3	4
			入学定員(B)	3	3	2	3	4
			A/B	1.00	1.00	1.00	1.00	1.00
	一般推薦入試(公募制)	志願者	28	17	34	26	16	
		合格者	5	4	7	8	5	
		入学者(A)	5	4	6	7	5	
		入学定員(B)	7	7	7	7	7	
		A/B	0.71	0.57	0.86	1.00	0.71	
	外国人留学生入試	志願者	9	8	17	12	12	
		合格者	3	3	5	3	3	
		入学者(A)	3	1	4	2	1	
		入学定員(B)	0	0	0	0	0	
		A/B	0.00	0.00	0.00	0.00	0.00	
	帰国生入試	志願者	1	1	1	1	1	
		合格者	1	1	0	0	1	
		入学者(A)	0	0	0	0	1	
		入学定員(B)	0	0	0	0	0	
		A/B	0.00	0.00	0.00	0.00	0.00	
	社会人入試	志願者	0	0	0	0	0	
		合格者	0	0	0	0	0	
		入学者(A)	0	0	0	0	0	
		入学定員(B)	0	0	0	0	0	
		A/B	0.00	0.00	0.00	0.00	0.00	
	社会科学科(社会福祉学専攻)	一般入試	志願者	533	644	637	476	687
			合格者	170	209	188	195	230
			入学者(A)	74	71	66	70	62
			入学定員(B)	48	54	52	52	57
			A/B	1.54	1.32	1.27	1.35	1.09
		附属校推薦入試	志願者	11	12	12	12	12
合格者			11	12	12	12	12	
入学者(A)			11	12	12	12	12	
入学定員(B)			12	12	12	12	12	
A/B			0.92	1.00	1.00	1.00	1.00	
スポーツ推薦入試		志願者	3	4	4	4	3	
		合格者	3	4	4	4	3	
		入学者(A)	3	4	4	4	3	
		入学定員(B)	4	4	4	4	3	
		A/B	0.75	1.00	1.00	1.00	1.00	
指定校推薦入試		志願者	1	0	2	2	3	
		合格者	1	0	2	2	3	
		入学者(A)	1	0	2	2	3	
		入学定員(B)	1	0	2	2	3	
		A/B	1.00	0.00	1.00	1.00	1.00	
一般推薦入試(公募制)	志願者	25	15	15	14	6		
	合格者	10	10	10	7	6		
	入学者(A)	10	10	10	7	6		
	入学定員(B)	15	10	10	10	5		
	A/B	0.67	1.00	1.00	0.70	1.20		
外国人留学生入試	志願者	8	5	12	5	12		
	合格者	1	2	2	0	3		
	入学者(A)	0	2	1	0	3		
	入学定員(B)	0	0	0	0	0		
	A/B	0.00	0.00	0.00	0.00	0.00		
帰国生入試	志願者	0	0	0	0	0		
	合格者	0	0	0	0	0		
	入学者(A)	0	0	0	0	0		
	入学定員(B)	0	0	0	0	0		
	A/B	0.00	0.00	0.00	0.00	0.00		
社会人入試	志願者	0	0	1	0	0		
	合格者	0	0	0	0	0		
	入学者(A)	0	0	0	0	0		
	入学定員(B)	0	0	0	0	0		
	A/B	0.00	0.00	0.00	0.00	0.00		
学科計	志願者	1,616	1,552	1,900	1,584	1,874		
	合格者	386	498	517	538	553		
	入学者(A)	152	177	168	172	151		
	入学定員(B)	140	140	140	140	140		
	A/B	1.09	1.26	1.20	1.23	1.08		

学部名	学科名	入試の種類		2010年度	2011年度	2012年度	2013年度	2014年度
文学部	心理学	一般入試	志願者	1,237	1,667	1,334	1,376	1,272
			合格者	253	259	272	267	271
			入学者(A)	59	61	61	53	66
			入学定員(B)	54	54	55	54	55
			A/B	1.09	1.13	1.11	0.98	1.20
		附属校推薦入試	志願者	12	12	12	12	12
			合格者	12	12	12	12	12
			入学者(A)	12	12	12	12	12
			入学定員(B)	12	12	12	12	12
			A/B	1.00	1.00	1.00	1.00	1.00
		スポーツ推薦入試	志願者	4	5	3	4	4
			合格者	4	4	3	4	3
			入学者(A)	4	4	3	4	3
			入学定員(B)	4	4	3	4	3
			A/B	1.00	1.00	1.00	1.00	1.00
		一般推薦入試(公募制)	志願者	43	44	33	37	22
			合格者	10	15	11	12	11
			入学者(A)	10	15	11	12	11
			入学定員(B)	10	10	10	10	10
			A/B	1.00	1.50	1.10	1.20	1.10
		外国人留学生入試	志願者	12	24	17	31	15
			合格者	3	3	4	3	4
			入学者(A)	1	2	4	2	3
			入学定員(B)	0	0	0	0	0
			A/B	0.00	0.00	0.00	0.00	0.00
		帰国生入試	志願者	3	9	1	6	3
			合格者	1	2	0	1	1
			入学者(A)	1	0	0	1	1
			入学定員(B)	0	0	0	0	0
			A/B	0.00	0.00	0.00	0.00	0.00
		社会人入試	志願者	1	1	0	1	2
			合格者	1	0	0	0	0
			入学者(A)	1	0	0	0	0
入学定員(B)	0		0	0	0	0		
A/B	0.00		0.00	0.00	0.00	0.00		
		学科計						
		志願者	1,312	1,762	1,400	1,467	1,330	
		合格者	284	295	302	299	302	
		入学者(A)	88	94	91	84	96	
		入学定員(B)	80	80	80	80	80	
		A/B	1.10	1.18	1.14	1.05	1.20	
		学部合計						
		志願者	9,761	11,339	10,779	10,164	10,767	
		合格者	2,703	2,874	2,993	2,963	3,242	
		入学者(A)	933	928	942	897	898	
		入学定員(B)	785	785	785	785	785	
		A/B	1.19	1.18	1.20	1.14	1.14	
経済学部	経済学	一般入試	志願者	4,940	4,889	5,991	4,257	4,933
			合格者	1,007	1,051	1,187	970	1,133
			入学者(A)	277	254	265	236	258
			入学定員(B)	211	211	206	210	216
			A/B	1.31	1.20	1.29	1.12	1.19
		附属校推薦入試	志願者	54	54	54	54	51
			合格者	54	54	54	54	51
			入学者(A)	54	54	53	54	51
			入学定員(B)	54	54	54	54	51
			A/B	1.00	1.00	0.98	1.00	1.00
		スポーツ推薦入試	志願者	23	21	20	25	19
			合格者	17	17	17	16	16
			入学者(A)	17	17	17	16	16
			入学定員(B)	18	17	17	18	16
			A/B	0.94	1.00	1.00	0.89	1.00
		指定校推薦入試	志願者	27	28	53	48	45
			合格者	27	28	53	48	45
			入学者(A)	27	28	53	48	45
			入学定員(B)	27	28	53	48	45
			A/B	1.00	1.00	1.00	1.00	1.00
		一般推薦入試(公募制)	志願者	121	101	50	77	35
			合格者	52	51	33	34	13
			入学者(A)	49	49	31	31	12
			入学定員(B)	50	50	30	30	12
			A/B	0.98	0.98	1.03	1.03	1.00
		外国人留学生入試	志願者	42	30	46	32	49
			合格者	13	8	10	13	13
			入学者(A)	8	4	7	11	13
			入学定員(B)	0	0	0	0	0
			A/B	0.00	0.00	0.00	0.00	0.00
		帰国生入試	志願者	4	5	0	4	4
			合格者	3	3	0	3	0
			入学者(A)	2	2	0	1	0
入学定員(B)	0		0	0	0	0		
A/B	0.00		0.00	0.00	0.00	0.00		
社会人入試	志願者	0	1	0	0	0		
	合格者	0	0	0	0	0		
	入学者(A)	0	0	0	0	0		
	入学定員(B)	0	0	0	0	0		
	A/B	0.00	0.00	0.00	0.00	0.00		
		学科計						
		志願者	5,211	5,129	6,214	4,497	5,136	
		合格者	1,173	1,212	1,354	1,138	1,271	
		入学者(A)	434	408	426	397	395	
		入学定員(B)	360	360	360	360	340	
		A/B	1.21	1.13	1.18	1.10	1.16	

学部名	学科名	入試の種類		2010年度	2011年度	2012年度	2013年度	2014年度
経済学部	商学科	一般入試	志願者	2,665	2,072	4,164	2,481	2,802
			合格者	579	654	827	682	838
			入学者(A)	131	168	158	160	164
			入学定員(B)	129	129	128	129	137
			A/B	1.02	1.30	1.23	1.24	1.20
		附属校推薦入試	志願者	37	36	36	33	36
			合格者	37	36	36	33	36
			入学者(A)	37	36	36	33	36
			入学定員(B)	36	36	36	36	36
			A/B	1.03	1.00	1.00	0.92	1.00
		スポーツ推薦入試	志願者	12	12	10	13	11
			合格者	11	12	10	11	11
			入学者(A)	11	12	10	11	11
			入学定員(B)	12	12	11	12	11
			A/B	0.92	1.00	0.91	0.92	1.00
		指定校推薦入試	志願者	28	28	40	38	40
			合格者	28	28	40	38	40
			入学者(A)	28	28	40	38	40
			入学定員(B)	28	28	40	38	40
			A/B	1.00	1.00	1.00	1.00	1.00
		一般推薦入試(公募制)	志願者	86	67	79	61	59
			合格者	40	39	27	32	25
			入学者(A)	34	33	25	26	19
			入学定員(B)	35	35	25	25	16
			A/B	0.97	0.94	1.00	1.04	1.19
		外国人留学生入試	志願者	39	68	46	29	41
			合格者	14	13	12	13	13
			入学者(A)	9	9	8	10	8
			入学定員(B)	0	0	0	0	0
			A/B	0.00	0.00	0.00	0.00	0.00
		帰国生入試	志願者	1	3	2	3	2
			合格者	1	2	2	1	2
			入学者(A)	1	2	1	0	0
			入学定員(B)	0	0	0	0	0
			A/B	0.00	0.00	0.00	0.00	0.00
		社会人入試	志願者	0	1	0	0	0
			合格者	0	1	0	0	0
			入学者(A)	0	1	0	0	0
			入学定員(B)	0	0	0	0	0
			A/B	0.00	0.00	0.00	0.00	0.00
		学科計	志願者	2,868	2,287	4,377	2,658	2,991
			合格者	710	785	954	810	965
			入学者(A)	251	289	278	278	278
			入学定員(B)	240	240	240	240	240
			A/B	1.05	1.20	1.16	1.16	1.16
現代応用経済学科	現代応用経済学科	一般入試	志願者	1,068	1,355	1,332	902	1,328
			合格者	299	290	340	266	388
			入学者(A)	134	93	95	87	102
			入学定員(B)	77	71	70	70	85
			A/B	1.74	1.31	1.36	1.24	1.20
		附属校推薦入試	志願者	10	19	19	19	22
			合格者	10	19	19	19	22
			入学者(A)	10	19	19	19	22
			入学定員(B)	19	19	19	19	22
			A/B	0.53	1.00	1.00	1.00	1.00
		スポーツ推薦入試	志願者	6	7	7	6	6
			合格者	6	7	7	6	6
			入学者(A)	6	7	7	6	6
			入学定員(B)	7	7	7	7	6
			A/B	0.86	1.00	1.00	0.86	1.00
		指定校推薦入試	志願者	12	18	29	29	32
			合格者	12	18	29	29	32
			入学者(A)	12	18	29	29	31
			入学定員(B)	12	18	29	29	32
			A/B	1.00	1.00	1.00	1.00	0.97
		一般推薦入試(公募制)	志願者	10	11	15	6	11
			合格者	6	10	6	5	6
			入学者(A)	5	10	6	5	6
			入学定員(B)	15	15	5	5	5
			A/B	0.33	0.67	1.20	1.00	1.20
		外国人留学生入試	志願者	10	14	4	4	6
			合格者	2	2	2	0	1
			入学者(A)	2	1	2	0	1
			入学定員(B)	0	0	0	0	0
			A/B	0.00	0.00	0.00	0.00	0.00
		帰国生入試	志願者	1	0	1	3	1
			合格者	1	0	0	1	1
			入学者(A)	1	0	0	1	1
			入学定員(B)	0	0	0	0	0
			A/B	0.00	0.00	0.00	0.00	0.00
		社会人入試	志願者	0	0	0	0	0
			合格者	0	0	0	0	0
			入学者(A)	0	0	0	0	0
			入学定員(B)	0	0	0	0	0
			A/B	0.00	0.00	0.00	0.00	0.00
		学科計	志願者	1,117	1,424	1,407	969	1,406
			合格者	336	346	403	326	456
			入学者(A)	170	148	158	147	169
			入学定員(B)	130	130	130	130	150
			A/B	1.31	1.14	1.22	1.13	1.13
学部合計	志願者	9,196	8,840	11,998	8,124	9,533		
	合格者	2,219	2,343	2,711	2,274	2,692		
	入学者(A)	855	845	862	822	842		
	入学定員(B)	730	730	730	730	730		
	A/B	1.17	1.16	1.18	1.13	1.15		

学部名	学科名	入試の種類	2010年度	2011年度	2012年度	2013年度	2014年度	
法学部	法律学科（昼間主コース）	一般入試	志願者	3,375	3,422	3,128	3,150	3,444
			合格者	952	942	1,043	1,070	1,135
			入学者(A)	230	203	192	197	203
			入学定員(B)	163	149	144	142	147
			A/B	1.41	1.36	1.33	1.39	1.38
		附属校推薦入試	志願者	46	43	36	26	44
			合格者	46	43	36	26	44
			入学者(A)	46	43	36	26	44
			入学定員(B)	45	45	45	45	45
			A/B	1.02	0.96	0.80	0.58	0.98
		スポーツ推薦入試	志願者	14	15	13	17	14
			合格者	14	14	13	11	12
			入学者(A)	14	14	13	11	12
			入学定員(B)	15	14	14	15	13
			A/B	0.93	1.00	0.93	0.73	0.92
		指定校推薦入試	志願者	32	47	67	61	65
			合格者	32	47	67	61	65
			入学者(A)	32	47	67	61	65
			入学定員(B)	32	47	67	61	65
			A/B	1.00	1.00	1.00	1.00	1.00
		一般推薦入試（公募制）	志願者	73	79	57	58	49
	合格者		46	45	30	30	30	
	入学者(A)		46	45	30	30	30	
	入学定員(B)		45	45	30	30	30	
	A/B		1.02	1.00	1.00	1.00	1.00	
	外国人留学生入試	志願者	0	7	4	3	2	
		合格者	0	5	3	3	1	
		入学者(A)	0	5	2	2	1	
		入学定員(B)	0	0	0	0	0	
		A/B	0.00	0.00	0.00	0.00	0.00	
	帰国生入試	志願者	2	4	0	1	2	
		合格者	2	3	0	1	1	
		入学者(A)	1	1	0	1	1	
		入学定員(B)	0	0	0	0	0	
		A/B	0.00	0.00	0.00	0.00	0.00	
	社会人入試	志願者	1	0	0	1	0	
		合格者	1	0	0	1	0	
		入学者(A)	1	0	0	1	0	
		入学定員(B)	0	0	0	0	0	
		A/B	0.00	0.00	0.00	0.00	0.00	
	法律学科（夜間主コース）	一般入試	志願者	304	366	355	247	234
			合格者	262	289	262	184	213
入学者(A)			141	143	122	86	94	
入学定員(B)			28	76	64	74	79	
A/B			5.04	1.88	1.91	1.16	1.19	
附属校推薦入試		志願者	0	0	0	0	0	
		合格者	0	0	0	0	0	
		入学者(A)	0	0	0	0	0	
		入学定員(B)	23	23	23	23	23	
		A/B	0.00	0.00	0.00	0.00	0.00	
スポーツ推薦入試		志願者	7	8	7	7	7	
		合格者	7	8	7	7	7	
		入学者(A)	7	8	6	6	7	
		入学定員(B)	8	8	8	8	7	
		A/B	0.88	1.00	0.75	0.75	1.00	
指定校推薦入試		志願者	6	28	45	35	31	
		合格者	6	28	45	35	31	
		入学者(A)	6	27	45	35	31	
		入学定員(B)	6	28	45	35	31	
		A/B	1.00	0.96	1.00	1.00	1.00	
一般推薦入試（公募制）		志願者	13	15	4	10	3	
	合格者	13	12	4	6	3		
	入学者(A)	12	12	4	6	3		
	入学定員(B)	15	15	10	10	10		
	A/B	0.80	0.80	0.40	0.60	0.30		
フレックス日社会人入試	志願者	7	1	1	2	0		
	合格者	7	1	1	1	0		
	入学者(A)	6	0	1	1	0		
	入学定員(B)	35	0	0	0	0		
	A/B	0.17	0.00	0.00	0.00	0.00		
勤労学生・有職者入試	志願者	2	1	4	1	0		
	合格者	2	0	4	0	0		
	入学者(A)	2	0	4	0	0		
	入学定員(B)	35	0	0	0	0		
	A/B	0.06	0.00	0.00	0.00	0.00		
学科計	志願者	3,882	4,036	3,721	3,619	3,895		
	合格者	1,390	1,437	1,515	1,436	1,542		
	入学者(A)	544	548	522	463	491		
	入学定員(B)	450	450	450	450	450		
	A/B	1.21	1.22	1.16	1.03	1.09		

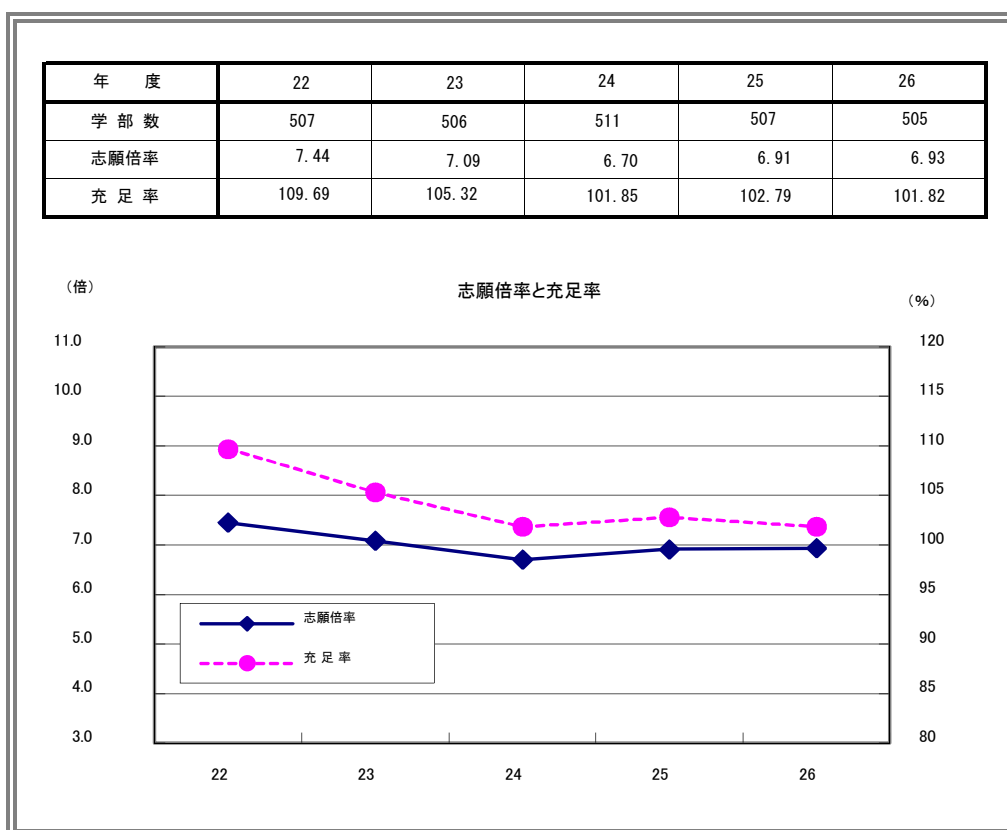
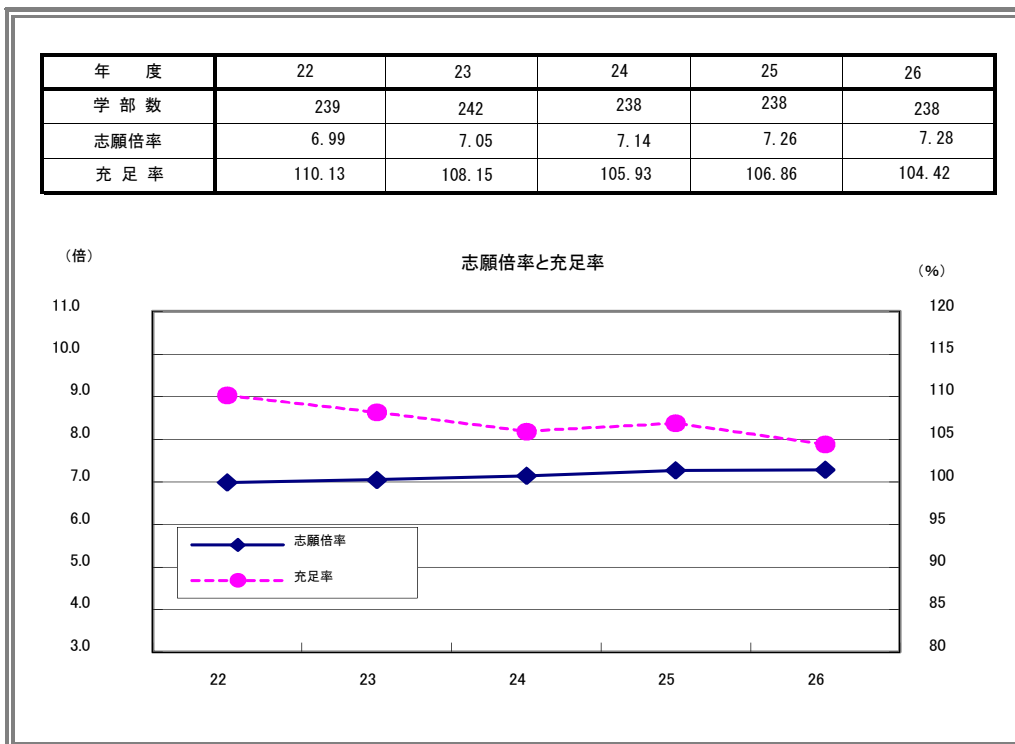
学部名	学科名	入試の種類		2010年度	2011年度	2012年度	2013年度	2014年度	
法学部	政治学科	一般入試	志願者	1,769	2,003	1,378	1,762	1,245	
			合格者	581	556	567	626	611	
			入学者(A)	174	125	112	108	129	
			入学定員(B)	105	99	83	75	84	
		A/B	1.66	1.26	1.35	1.44	1.54		
		附属校推薦入試	志願者	30	30	30	21	21	
			合格者	30	30	30	21	21	
			入学者(A)	30	30	30	21	21	
			入学定員(B)	30	30	30	30	30	
		A/B	1.00	1.00	1.00	0.70	0.70		
		スポーツ推薦入試	志願者	8	12	13	10	9	
			合格者	8	9	10	9	9	
			入学者(A)	8	8	10	9	9	
			入学定員(B)	10	10	10	10	9	
		A/B	0.80	0.80	1.00	0.90	1.00		
		指定校推薦入試	志願者	25	31	57	65	57	
			合格者	25	31	57	65	57	
			入学者(A)	25	31	57	65	57	
			入学定員(B)	25	31	57	65	57	
		A/B	1.00	1.00	1.00	1.00	1.00		
		一般推薦入試(公募制)	志願者	71	30	39	22	31	
			合格者	33	23	20	16	19	
			入学者(A)	33	23	20	16	19	
			入学定員(B)	30	30	20	20	20	
		A/B	1.10	0.77	1.00	0.80	0.95		
		外国人留学生入試	志願者	1	0	0	1	0	
			合格者	1	0	0	1	0	
			入学者(A)	0	0	0	1	0	
			入学定員(B)	0	0	0	0	0	
		A/B	0.00	0.00	0.00	0.00	0.00		
		帰国生入試	志願者	0	0	0	0	1	
			合格者	0	0	0	0	0	
			入学者(A)	0	0	0	0	0	
			入学定員(B)	0	0	0	0	0	
		A/B	0.00	0.00	0.00	0.00	0.00		
		社会人入試	志願者	0	0	0	0	0	
			合格者	0	0	0	0	0	
			入学者(A)	0	0	0	0	0	
			入学定員(B)	0	0	0	0	0	
		A/B	0.00	0.00	0.00	0.00	0.00		
		学科計		志願者	1,904	2,106	1,517	1,881	1,364
				合格者	678	649	684	738	717
		入学者(A)	270	217	229	220	235		
		入学定員(B)	200	200	200	200	200		
		A/B	1.35	1.09	1.15	1.10	1.18		
学部合計		志願者	5,786	6,142	5,238	5,500	5,259		
		合格者	2,068	2,086	2,199	2,174	2,259		
		入学者(A)	814	765	751	683	726		
		入学定員(B)	650	650	650	650	650		
		A/B	1.25	1.18	1.16	1.05	1.12		
経営学部	経営学科	一般入試	志願者	3,610	5,615	4,005	4,206	3,915	
			合格者	890	939	887	1,012	992	
			入学者(A)	274	239	223	228	259	
			入学定員(B)	174	176	172	167	166	
		A/B	2	1	1	1.37	1.56		
		附属校推薦入試	志願者	49	49	49	50	49	
			合格者	49	49	49	50	49	
			入学者(A)	49	49	49	50	48	
			入学定員(B)	49	49	49	49	49	
		A/B	1.00	1.00	1.00	1.02	0.98		
		スポーツ推薦入試	志願者	17	17	20	17	16	
			合格者	14	16	16	16	15	
			入学者(A)	14	16	16	16	15	
			入学定員(B)	17	16	16	17	15	
		A/B	0.82	1.00	1.00	0.94	1.00		
		指定校推薦入試	志願者	7	11	15	19	24	
			合格者	7	11	15	19	24	
			入学者(A)	7	11	15	19	24	
			入学定員(B)	7	11	15	19	24	
		A/B	1.00	1.00	1.00	1.00	1.00		
		全商協会特別推薦入試	志願者	5	5	5	5	5	
			合格者	5	5	5	5	5	
			入学者(A)	5	5	5	5	5	
			入学定員(B)	5	5	5	5	5	
		A/B	1.00	1.00	1.00	1.00	1.00		
		一般推薦入試(公募制)	志願者	89	85	79	59	86	
			合格者	43	36	36	29	35	
			入学者(A)	43	36	36	29	34	
			入学定員(B)	40	35	35	35	30	
		A/B	1.08	1.03	1.03	0.83	1.13		
		外国人留学生入試	志願者	106	116	114	99	78	
			合格者	30	30	25	24	26	
			入学者(A)	28	23	19	17	18	
			入学定員(B)	25	25	25	25	20	
		A/B	1.12	0.92	0.76	0.68	0.90		
		帰国生入試	志願者	9	11	10	12	5	
			合格者	5	6	6	5	1	
			入学者(A)	5	4	3	2	0	
			入学定員(B)	10	10	10	10	5	
		A/B	0.50	0.40	0.30	0.20	0.00		
		社会人入試	志願者	0	1	0	0	0	
			合格者	0	1	0	0	0	
入学者(A)	0		1	0	0	0			
入学定員(B)	3		3	3	3	0			
A/B	0.00	0.33	0.00	0.00	0.00				
学科計		志願者	3,892	5,910	4,297	4,467	4,178		
		合格者	1,043	1,093	1,039	1,160	1,147		
		入学者(A)	425	384	366	366	403		
		入学定員(B)	330	330	330	330	330		
		A/B	1.29	1.16	1.11	1.11	1.22		

学部名	学科名	入試の種類		2010年度	2011年度	2012年度	2013年度	2014年度		
経営学部	市場戦略学科	一般入試	志願者	1,304	2,420	1,514	1,366	1,543		
			合格者	366	435	386	408	476		
			入学者(A)	131	134	123	118	130		
			入学定員(B)	91	94	90	84	90		
			A/B	1.44	1.43	1.37	1.40	1.44		
		附属校推薦入試	志願者	27	28	27	28	27		
			合格者	27	28	27	28	27		
			入学者(A)	27	28	27	28	27		
			入学定員(B)	27	27	27	27	27		
			A/B	1.00	1.04	1.00	1.04	1.00		
		スポーツ推薦入試	志願者	10	7	9	10	9		
			合格者	9	7	9	9	8		
			入学者(A)	9	7	9	9	8		
			入学定員(B)	9	8	9	9	8		
			A/B	1.00	0.88	1.00	1.00	1.00		
		指定校推薦入試	志願者	9	7	10	16	17		
			合格者	9	7	10	16	17		
			入学者(A)	9	7	10	16	17		
			入学定員(B)	9	7	10	16	17		
			A/B	1.00	1.00	1.00	1.00	1.00		
		全商協会特別推薦入試	志願者	5	5	5	5	5		
			合格者	5	5	5	5	5		
			入学者(A)	5	5	5	5	5		
			入学定員(B)	5	5	5	5	5		
			A/B	1.00	1.00	1.00	1.00	1.00		
		一般推薦入試(公募制)	志願者	37	69	46	63	35		
			合格者	22	25	26	26	21		
			入学者(A)	22	24	26	26	20		
			入学定員(B)	22	22	22	22	25		
			A/B	1.00	1.09	1.18	1.18	0.80		
		外国人留学生入試	志願者	19	36	33	22	30		
			合格者	10	13	10	10	12		
			入学者(A)	6	9	6	8	7		
			入学定員(B)	10	10	10	10	10		
			A/B	0.60	0.90	0.60	0.80	0.70		
		帰国生入試	志願者	1	4	2	2	4		
			合格者	1	3	2	0	2		
			入学者(A)	1	1	1	0	0		
			入学定員(B)	5	5	5	5	2		
			A/B	0.20	0.20	0.20	0.00	0.00		
		社会人入試	志願者	0	0	0	0	0		
			合格者	0	0	0	0	0		
			入学者(A)	0	0	0	0	0		
			入学定員(B)	2	2	2	2	0		
			A/B	0.00	0.00	0.00	0.00	0.00		
				学科計	志願者	1,412	2,576	1,646	1,512	1,670
					合格者	449	523	475	502	568
			入学者(A)	210	215	207	210	214		
			入学定員(B)	180	180	180	180	180		
			A/B	1.17	1.19	1.15	1.17	1.19		
		学部合計	志願者	5,304	8,486	5,943	5,979	5,848		
			合格者	1,492	1,616	1,514	1,662	1,715		
			入学者(A)	635	599	573	576	617		
			入学定員(B)	510	510	510	510	510		
			A/B	1.25	1.17	1.12	1.13	1.21		
医療健康科学部	診療放射線技術科学科	一般入試	志願者	775	928	1,066	894	931		
			合格者	153	154	152	168	174		
			入学者(A)	43	48	47	42	52		
			入学定員(B)	36	36	36	38	39		
			A/B	1	1	1	1.11	1.33		
		附属校推薦入試	志願者	9	9	9	4	4		
			合格者	9	9	9	4	4		
			入学者(A)	9	9	9	4	4		
			入学定員(B)	9	9	9	9	9		
			A/B	1.00	1.00	1.00	0.44	0.44		
		スポーツ推薦入試	志願者	0	0	0	0	0		
			合格者	0	0	0	0	0		
			入学者(A)	0	0	0	0	0		
			入学定員(B)	3	3	3	3	2		
			A/B	0.00	0.00	0.00	0.00	0.00		
		指定校推薦入試	志願者	0	1	0	1	1		
			合格者	0	1	0	1	1		
			入学者(A)	0	1	0	1	1		
			入学定員(B)	0	0	0	1	1		
			A/B	0.00	0.00	0.00	1.00	1.00		
		一般推薦入試(公募制)	志願者	17	31	34	12	24		
			合格者	9	9	9	8	10		
			入学者(A)	9	9	9	8	10		
			入学定員(B)	9	9	9	9	9		
			A/B	1.00	1.00	1.00	0.89	1.11		
		外国人留学生入試	志願者	0	0	1	0	0		
			合格者	0	0	0	0	0		
			入学者(A)	0	0	0	0	0		
			入学定員(B)	0	0	0	0	0		
			A/B	0.00	0.00	0.00	0.00	0.00		
		帰国生入試	志願者	0	0	0	0	0		
			合格者	0	0	0	0	0		
			入学者(A)	0	0	0	0	0		
			入学定員(B)	0	0	0	0	0		
			A/B	0.00	0.00	0.00	0.00	0.00		
		社会人入試	志願者	0	0	0	0	0		
			合格者	0	0	0	0	0		
			入学者(A)	0	0	0	0	0		
			入学定員(B)	3	3	3	0	0		
			A/B	0.00	0.00	0.00	0.00	0.00		
				学科計	志願者	801	969	1,110	911	960
					合格者	171	173	170	181	189
					入学者(A)	61	67	65	55	67
					入学定員(B)	60	60	60	60	60
					A/B	1.02	1.12	1.08	0.92	1.12
				学部合計	志願者	801	969	1,110	911	960
					合格者	171	173	170	181	189
			入学者(A)	61	67	65	55	67		
			入学定員(B)	60	60	60	60	60		
			A/B	1.02	1.12	1.08	0.92	1.12		

学部名	学科名	入試の種類		2010年度	2011年度	2012年度	2013年度	2014年度
グローバル・メディア・スタディーズ学部	グローバル・メディア学科	一般入試	志願者	2,926	2,529	2,533	2,250	2,607
			合格者	622	628	624	641	737
			入学者(A)	240	256	217	211	220
			入学定員(B)	142	155	162	156	156
			A/B	1.69	1.65	1.34	1.35	1.41
		附属校推薦入試	志願者	21	43	26	45	46
			合格者	21	43	26	45	46
			入学者(A)	21	43	26	44	46
			入学定員(B)	45	45	45	45	45
			A/B	0.47	0.96	0.58	0.98	1.02
		スポーツ推薦入試	志願者	6	10	6	9	9
			合格者	6	9	6	9	9
			入学者(A)	6	9	6	8	9
			入学定員(B)	10	12	11	12	13
			A/B	0.60	0.75	0.55	0.67	0.69
		指定校推薦入試	志願者	28	28	34	39	32
			合格者	28	28	34	39	32
			入学者(A)	26	28	34	39	32
			入学定員(B)	28	28	34	39	32
			A/B	0.93	1.00	1.00	1.00	1.00
		一般推薦入試(公募制)	志願者	60	68	55	36	47
			合格者	53	49	41	26	37
			入学者(A)	48	46	38	26	33
			入学定員(B)	50	40	40	40	40
			A/B	0.96	1.15	0.95	0.65	0.83
		外国人留学生入試	志願者	3	2	4	4	3
			合格者	2	2	4	3	1
			入学者(A)	2	2	3	3	1
			入学定員(B)	5	5	3	3	3
			A/B	0.40	0.40	1.00	1.00	0.33
		帰国生入試	志願者	6	11	4	8	4
			合格者	5	10	3	4	4
			入学者(A)	3	5	2	3	2
			入学定員(B)	15	10	5	5	5
			A/B	0.20	0.50	0.40	0.60	0.40
		社会人入試	志願者	0	0	0	0	1
			合格者	0	0	0	0	0
			入学者(A)	0	0	0	0	0
			入学定員(B)	5	5	0	0	0
			A/B	0.00	0.00	0.00	0.00	0.00
		学科計	志願者	3,050	2,691	2,662	2,391	2,749
			合格者	737	769	738	767	866
			入学者(A)	346	389	326	334	343
			入学定員(B)	300	300	300	300	300
			A/B	1.15	1.30	1.09	1.11	1.14
		学部合計	志願者	3,050	2,691	2,662	2,391	2,749
			合格者	737	769	738	767	866
入学者(A)	346		389	326	334	343		
入学定員(B)	300		300	300	300	300		
A/B	1.15		1.30	1.09	1.11	1.14		
大学合計	志願者	34,541	39,222	38,636	33,828	35,758		
	合格者	9,796	10,378	10,763	10,437	11,423		
	入学者(A)	3,857	3,848	3,722	3,571	3,692		
	入学定員(B)	3,215	3,215	3,215	3,215	3,215		
	A/B	1.20	1.20	1.16	1.11	1.15		

- ※ 1 「一般入試」には、大学入試センター利用入試を含む。
 ※ 2 仏教学部は、2014年度より学部単位で学生を募集している。

(資料4) 学部系統別の動向 過去5か年の推移



(出典) 日本私立学校振興・共済事業団 私学経営情報センター
「平成26(2014)年度 私立大学・短期大学等入学志願動向」より(抜粋)

(資料5)

定員超過率が0.7倍未満の学科等の定員未充足の原因分析、
定員設定の合理性及び学生確保に向けた具体的な取組状況について

学校法人駒澤大学が設置する苫小牧駒澤大学の国際文化学部国際文化学科及びキャリア創造学科は、定員超過率が0.7倍未満となっている。定員未充足の原因分析、定員設定の合理性及び学生確保に向けた具体的な取組状況について、以下のとおり説明する。

1. 定員未充足の原因分析と改善策

過去5年間(2010(平成22)年度～2014(平成26)年度)の入試状況(下表を参照)を分析すると、志願者数は2010(平成22)年度から2012(平成24)年度にかけて減少が続き、2013(平成25)年度からは増加しているものの、入学者数は一貫して減少傾向にある。2013(平成25)年度の志願者数の増加は、当該年度から採用している「駒澤大学全学部統一日程入試(併願受験可)」制度による影響が大きい。しかし、同入試制度は併願による受験がほとんどであるため、実質的な志願者数は2013(平成25)年度が53人、2014(平成26)年度は49人と減少していると考えられる。志願者数を増加させるため、2013(平成25)年度より高校内ガイダンス等を積極的に行い、本学の認知層の拡大を図った。その結果、2012(平成24)年度は接触者654人だったところ、2013(平成25)年度は2,515人、2014(平成26)年度は2,434人と著しく増加したものの、接触者数に対する志願率を見ると、志願者の獲得までは至っていないことがわかる。

【表】過去5年間の入試状況

		2010(平成22)年度	2011(平成23)年度	2012(平成24)年度	2013(平成25)年度	2014(平成26)年度
接触者数		不明	不明	654人	2,515人	2,434人
志願者数		138人	102人	78人	82人(53)	95人(49)
入学者数		106人	75人	60人	42人(42)	47人(44)
志願率		不明	不明	11.9%	3.3%(2.1)	3.9%(2.0)
入学率		76.8%	73.5%	76.9%	51.2%(79.2)	49.5%(89.8)
定員充足率		53% *定員200人	50% *定員150人	40% *定員150人	28% *定員150人	31.3% *定員150人
駒澤大学全学部 統一日程入試	志願者数				29人	46人
	入学者数				0人	3人
法人諸学校特別選抜入試利用入学者数		25人	7人	5人		

※ () 内の数字は、駒澤大学全学部統一日程入試の数を除いた数字

また、2011（平成23）年度に定員を200人から150人に減員しているにもかかわらず、志願者数、入学者数ともに減少しているため、定員充足率はほとんど変わっていない。これは、「法人諸学校特別選抜入試」において2010（平成22）年度は25人の入学者があったのに対し、2011（平成23）年度は7人と落ち込んでいることが要因と考えられる。さらに、2013（平成25）年度に実質的な志願者数と入学者数が急激に減少している要因としては、キャリア創造学科の設置に係る届出が約3か月遅れたため、大学案内作成や新学科周知の遅れなど、学生確保に結びつく時期に広報活動ができなかったことが挙げられる。

一方、2014（平成26）年度の「駒澤大学全学部統一日程入試」では志願者数が増加し、入学者が3人出ていることや、実質的な入学率が年々上昇していることは明るい結果である。

これらのことから、単に接触者数（認知層）を拡大するだけではなく、接触者をいかに志願者へ結びつけるかが本学の課題である。その一環として、新たに実施する教育改革として「社会人力の確立」「英語力の向上」「企画力と行動力の育成」を強く打ち出し、接触者に対する定期的なコンタクトと丁寧で細やかなアプローチで志願者に結びつける。また、キャリア創造学科設置に伴い、本学の在り方を「地域密着型大学」として多くの施策を実施し（近隣の高等学校との協力協定締結、系列校である駒澤大学附属苫小牧高等学校との高大連携による協働活動など）、地域との連携強化を図っている。このように、教育課程の内外で社会的・職業的自立に向けた指導を実施しており、地域活性化を重視した幅広い職業人の養成に取り組んでいる。これらの成果が地域社会に評価されつつあるが、今後より一層、教育成果の可視化に力を入れ、社会的評価が得られるよう努力する。それに加え、直接的な入学者を増加させるために一般推薦や指定校推薦、AO型自己推薦による入試での志願者を獲得し、入学定員充足に向けて鋭意取り組む。

2. キャリア創造学科完成と定員設定の見直し

2013（平成25）年度にキャリア創造学科を設置し、国際文化学部150人定員をキャリア創造学科75人、国際文化学科75人に変更した。キャリア創造学科は2015（平成27）年度で3年目を迎えるが、現在の学生数は2年次生（2013（平成25）年度入学生）が9人、1年次生は15人（2年次より学科配属のため希望者数）と徐々に増えてきている。また、進路相談会や高校内ガイダンスなどの学生募集活動では、本学のキャリア教育や英語教育に関心を持って相談に来訪する高校生が増えている。これまで続けてきた接触者数（認知層）の拡大をさらに推し進めるとともに、本学教育改革の3本柱である「社会人力の確立」「英語力の向上」「企画力と行動力の育成」の実施をPRし、接触者に対する定期的なコンタクトと丁寧で細やかなアプローチで志願者及び入学者の獲得を図る。

しかしながら、入学定員充足までは程遠いことも確かであり、現状を踏まえた定員の適正化を図らなければならない。本学は学部入試制度を採用しているため、キャリア創造学科及び国際文化学科のバランスを見ながら入学定員を検討する必要がある。引き続き、学生確保のための入学

者に結びつく志願者の獲得に取り組むとともに、入学定員充足状況を踏まえながら、キャリア創造学科の完成年度となる2016（平成28）年度を目途に入学定員の削減についても鋭意検討する。

3. 学生確保に向けた具体的な取組状況

定員充足に向けた「認知層」の増加を図るため、2013（平成25）年度より高校内ガイダンス等を積極的に行い、2012（平成24）年度に654人だった接触者数を2013（平成25）年度には2,515人、2014（平成26）年度は2,434人と増加させた。しかし、接触者数は増加したものの、志願者数の増加には至っていない。今後は、単に接触者数（認知層）を拡大するだけでなく、接触者をいかに志願者へ結びつけるかが本学の課題となっている。

その対策として、2015（平成27）年度も進学相談会やガイダンス等への参加により、継続した接触者数（認知層）の拡大を図るとともに、本学が新たに打ち出した3つの教育改革「社会人力の確立」「英語力の向上」「企画力と行動力の育成」を高校や受験生にPRする。また、キャリア創造学科設置に伴い、地元自治体と協力したイベントの企画・運営や地元農家の協力による半端物野菜の販売活動など、「地域密着型大学」として多くの施策を実施している。これらの成果が地域社会に評価されつつあるが、今後もこれらの活動を継続・発展させるとともに、教育の質の改善と教育成果の可視化に力を入れ、地元の高校からの志願者獲得を図る。

さらには、高校（進路指導担当者）や接触者との定期的なコンタクトと的確なアプローチに力を入れる。特に本学の入試区分において入学率の高い一般推薦や指定校推薦、AO型自己推薦入試を利用する志願者を増加させ、入学定員充足に向けて学生募集活動に鋭意取り組む。

(資料6) 求人総数及び民間企業就職希望者数・求人倍率の推移

<全国>

	2010年度 (2011年3月卒)	2011年度 (2012年3月卒)	2012年度 (2013年3月卒)	2013年度 (2014年3月卒)	2014年度 (2015年3月卒)
求人倍率	1.28倍	1.23倍	1.27倍	1.28倍	1.61倍
求人総数	581,900件	559,700件	553,800件	543,500件	682,500件
民間企業 就職希望者数	455,700人	454,900人	434,500人	425,700人	423,200人

(出典)リクルートワークス研究所

「第31回ワークス大卒求人倍率調査(2015年卒)」より抜粋

<本学>

	2010年度 (2011年3月卒)	2011年度 (2012年3月卒)	2012年度 (2013年3月卒)	2013年度 (2014年3月卒)	2014年度 (2015年3月卒)
求人倍率	2.64倍	3.08倍	3.60倍	3.19倍	4.18倍
求人総数	6,669件	7,810件	9,243件	8,803件	12,202件
民間企業 就職希望者数	2,525人	2,536人	2,568人	2,760人	2,917人

(出典)駒澤大学キャリアセンター統計資料

(資料7)都道府県別就職者数

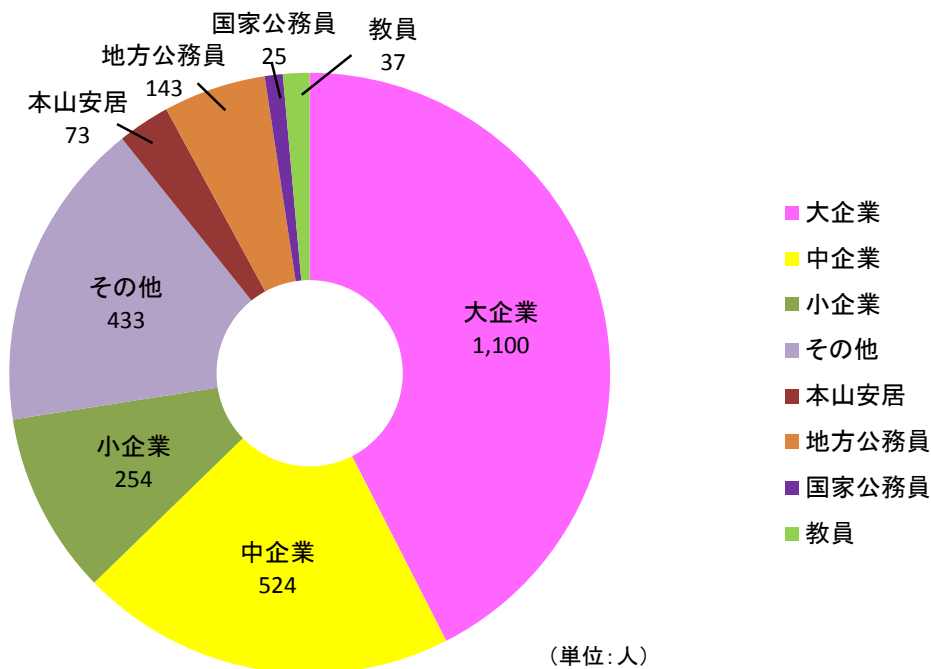
(単位:人)

	就職者総数	出身者	希望者	就職者
北海道	10	33	13	5
青森県	1	17	3	1
岩手県	4	15	5	3
宮城県	7	34	13	3
秋田県	4	18	4	4
山形県	8	20	9	7
福島県	15	57	25	14
茨城県	39	136	70	35
栃木県	19	78	46	16
群馬県	31	87	50	21
埼玉県	110	448	282	64
千葉県	96	360	233	65
東京都	1612	879	690	524
神奈川県	184	663	483	116
新潟県	21	88	45	18
富山県	8	17	10	5
石川県	5	15	8	3
福井県	9	12	8	4
山梨県	8	27	16	8
長野県	26	80	42	20
岐阜県	7	9	2	2
静岡県	38	111	52	24
愛知県	60	42	17	11
三重県	7	17	8	4

	就職者総数	出身者	希望者	就職者
滋賀県	0	4	0	0
京都府	11	6	2	0
大阪府	107	12	3	0
兵庫県	13	9	1	1
奈良県	1	4	0	0
和歌山県	0	2	0	0
鳥取県	1	4	1	1
島根県	0	7	2	0
岡山県	7	12	4	4
広島県	11	20	5	3
山口県	4	5	0	1
徳島県	1	2	1	1
香川県	3	3	2	1
愛媛県	3	8	2	0
高知県	0	10	2	0
福岡県	11	22	6	5
佐賀県	2	9	1	2
長崎県	3	11	3	2
熊本県	1	5	1	1
大分県	3	11	3	1
宮崎県	1	11	2	1
鹿児島県	1	10	3	2
沖縄県	2	5	2	1

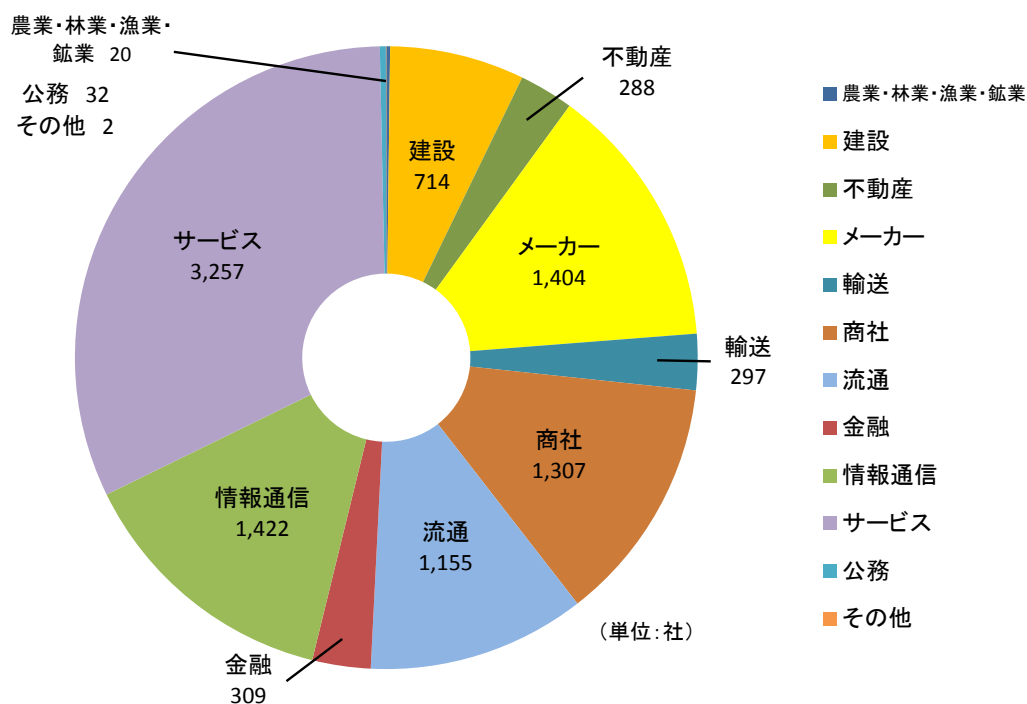
(出典) 駒澤VOICE2015「就職状況と主な就職先一覧」

(資料8)企業規模別就職者数



(出典) 駒澤VOICE2015「就職状況と主な就職先一覧」

(資料9) 企業規模別就職状況



(出典) 駒澤VOICE2015「就職状況と主な就職先一覧」

(資料10) 学部・学科別就職状況

(単位:人)

学部	学科	卒業者	就職希望者	就職決定者数	進学者	各種学校 進学	各種試験 受験準備
仏教学部	禅学科	65	49	45	5	0	1
	仏教学科	109	84	77	5	1	4
文学部	国文学科	176	124	111	3	2	11
	英米文学科	144	118	107	6	0	4
	地理学科	107	93	82	6	0	5
	歴史学科	203	142	136	12	6	16
	社会学科	149	133	128	0	0	0
	心理学科	83	55	54	10	2	4
経済学部	経済学科	389	334	307	3	1	17
	商学科	219	195	184	2	0	8
	現代応用経済学科	153	140	130	2	2	1
法学部	法律学科(昼間主)	355	277	250	10	2	31
	法律学科(夜間主)	124	91	76	2	8	3
	政治学科	249	228	213	3	2	11
経営学部	経営学科	376	301	275	6	5	14
	市場戦略学科	202	171	150	3	1	3
医療健康科学部	診療放射線 技術科学科	56	46	45	8	0	1
グローバル・メディア・ スタディーズ学部	グローバル・メディア学科	292	245	219	11	2	0
合計		3,451	2,826	2,589	97	34	134

(出典) 駒澤VOICE2015「就職状況と主な就職先一覧」