

ご入学おめでとう

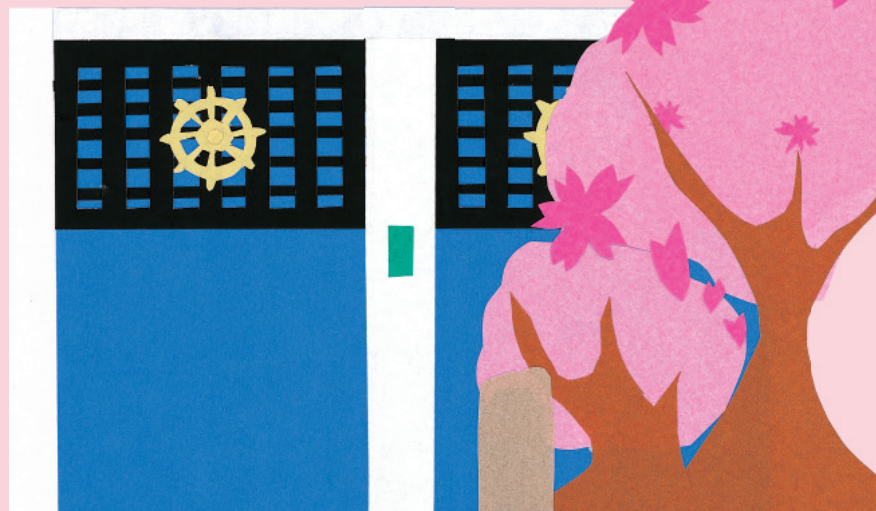
ございます

〜未来に繋がる自分へ繋げる〜



Contents

- 入学を祝して 学長 ————— 2
- 大学の1年 ————— 3
- 学部長から新入生へのメッセージ ————— 4
- キャンパスライフを楽しく過ごすために ————— 5
- KOMAZAWA NEWS ————— 7
- サークル活動報告 ボクシング部表彰 ————— 8



入学を祝して

420年の伝統と歴史の駒澤大学



学長 廣瀬 良弘

新生の皆さん、ご入学おめでとうございます。本学は、ワンキャンパスに全ての学部が揃っており、学生諸君の互いの顔が見えるところです。豊かな緑に囲まれた中で、勉強ください。

本学の建学の理念は「行学一如」です。行と学は一体という意味です。行とは自己陶冶のこと、学とは学問研究のことです。学問研究はアクティブな学、すなわち、行によって本当の学となり、自分の血肉となります。「学」に支えられた「行」の実践、つまり、行動できる力が大事です。また、これも禅の言葉ですが「随处に主となる」の精神も重要視します。いかなる場でも自分が主体となって、できることはなにかということを常に考え、行動するということです。道元禅師は「而今」という言葉を大切にされました。私たちは「今」にしか生きていません。今が大切です。

また、駒澤大学が如何に歴史と伝統に溢れた大学かを示しておきたいと思います。今から約560年前、江戸城を築城した太田道灌によって吉祥寺が建立されました。のち

にこの寺に本学の前身である学林がくりんができるのです。徳川家康が江戸城に入って間もない424年前のことです。その頃の寺と学寮は水道橋のたもとにありました。その後、江戸城天守閣と街の大半を焼き尽くした江戸時代前期の振袖火事に遭い、吉祥寺と学林は駒込に移転し、門前の住民は五日市街道を開拓し、村名を吉祥寺としました。さらに現在の六本木ヒルズ・テレビ朝日の場所で近代的な大学として出発したのが134年前です。そして駒込に移転してから103年になります。このように、古くは室町時代にまでも遡る本学の淵源は、決して皆さんと無縁ではありません。多くの人たちの想いと支えが綿々と繋がって今の駒澤大学があり、今日の皆さんがいるのです。

現在の駒澤大学で一番古い建物は禅文化歴史博物館で、1928(昭和3)年の建築です。東京都歴史的建造物に選定されています。著名な設計者・菅原栄蔵によるもので、彼の作品に銀座ライオンがあります。先に述べたような本学の歴史にも触れて、これから学生生活を過ごしていく学び舎を実感していただきたいと思います。また、禅とも関わりが深い数寄屋造りの建物も有する深沢キャンパスは、時にテレビドラマや映画に使われることがあります。

このように伝統と歴史・ロマンに溢れる駒澤大学で、キャンパスライフをお楽しみください。

一転語について

一転語とは、「心機を一転させる語。迷いを転じて悟りを開かせる一語」という意味です。本年度の執筆は、仏教学部村松哲文先生と総合教育研究部河谷淳先生のお二人にお願いしています。

一転語

哲学者の著作は格言めいたもので始まることが多いが、アリストテレスの『形而上学』は「すべての人間はその本性において知ることを欲する」という一文で始まる。これまで自分が知らなかったことを知るのには確かに楽しいが、その一方で自分の知りたいことがいつも明確に自覚されているとはかぎらない。◆学ぶことは食べることにどこか似ており、それぞれの授業を担当する教員は和洋中の料理店の調理師や栄養士にど

こか似ている。メニューの中から好きなものを選んでおいしく食べてもらうことが望ましいのはもちろんだが、現時点ではそれほど興味がなくても、体によい栄養素を含む料理やシェフお薦めの一品もある。◆本居宣長が『うひ山ぶみ』で「学びやうは、いかやうにてもよかるべく」と言いながらも、自らが推奨する学びの道筋を示しているのもうなずける。「学びたいこと」と「学ぶべきこと」との間には何らかのずれが生じる場合もあろうが、その溝を埋めるのが「調理師」の仕事でもある。

また、「食わず嫌い」もあるかもしれない、学ぶことで自分の好みそのものが変化する場合もあろう。◆これまでに何を食べてきたかでその人がつくられるように、これから何を学ぶのかでその人が形成されることになる。新学期は学生にとって(そして教員にとっても)さまざまな期待と不安が交錯する時期だが、学生の皆さんにおかれては、バランスのよい食生活を送りながら、学ぶことの快樂と滋養の両方を大学で存分に味わっていただきたい。

「未来に繋がる自分へ繋げる」(駒澤大学キャッチコピー)
2008年7月に学生・同窓生・教職員対象に募集したキャッチコピーから決定された。
現在、本学の広報活動等で広く使用されている。

大学の1年

※開催日程はホームページなどで確認してください。

4月 > 5月 > 6月 > 7月 > 8月 > 9月

- ・入学式
- ・履修登録／授業開始
- ・サークルフェスティバル
- ・健康診断
- ・第1回就職ガイダンス



サークルフェスティバルで
入りたい団体を選ぼう！

新入生セミナー
スタート！



- ・体育会各部のリーグ戦
- ・第2回就職ガイダンス



春と秋
リーグ戦応援も
大学の醍醐味！

- ・卒業論文論題提出
(仏教学部・文学部)

- ・前期授業終了
- ・前期科目定期試験
- ・前期キャリアガイダンス
- ・学長学業奨励賞発表
- ・大学院進学相談会

毎年恒例♪
ふれあい七夕祭り
禅文化歴史博物館で



- ・夏季休業
- ・短期語学セミナー
- ・前期科目成績発表

7～9月のオープンキャンパスでは
学生スタッフが活躍！



- ・後期授業開始
- ・海外研修・留学フェア
- ・9月卒業式
- ・法科大学院9月入学式



海外研修・留学フェア開催
語学や留学相談はここで

10月 > 11月 > 12月 > 1月 > 2月 > 3月

- ・開校記念日(10月15日)
- ・転部・転科試験
- ・体育会各部のリーグ戦



オータムフェスティバル
(大学祭)

- ・オータムフェスティバル
(大学祭)
- ・大学院進学相談会
- ・第3回就職ガイダンス

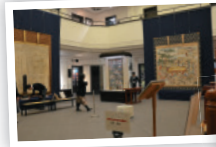
- ・後期キャリアガイダンス
- ・卒業論文提出
- ・冬季休業

外国人交換留学生と話せる
グローバルサロンは
定期開催



- ・後期授業終了
- ・定期試験
- ・卒業論文口頭試問
(仏教学部・文学部)
- ・第4回就職ガイダンス

お釈迦様の大涅槃図公開



合同企業説明会



- ・成績発表
- ・禅文化歴史博物館で
大涅槃図を特別公開



卒業式



学長賞・学長奨励賞授与式

- ・学内合同企業説明会
- ・卒業・修了者名簿発表
- ・短期語学セミナー
- ・学長賞・学長奨励賞発表
- ・卒業式・修了式

レポートの書き方を教えてほしい
ビブリオバトル(知的書評合戦)や
ブックハンティングに興味がある
→**図書館へ!**

授業を越えて専門的に学びたい
→**各種研究所へ!**
法学研究所／経理研究所
マス・コミュニケーション研究所

体調や大学生生活に不安が出てきた
→**保健管理センター
学生相談室へ!**

大学の歴史や仏教・禅について
知りたい
→**禅文化歴史博物館へ!**

卒業後の進路を相談したい
就職に関する講座に参加したい
→**キャリアセンターへ!**

受験生に大学の魅力を伝えたい
→**入学センターで学生
サポートスタッフに
申込み!**

語学学習や外国人学生をサポート
するボランティアに興味がある
→**国際センターへ!**

空いた時間で英会話を勉強したい
→**KUサポートで毎日
学べる英会話申込み**
(TEL: 03-3418-9743)

※ブックハンティング…学生自らが書店で図書館蔵書としたい図書を選定する取り組み。

図書館の取り組み 困ったことは図書館学修支援員(LA)まで!

新入生・在学生の皆さん、図書館は今年度2・3・4階の机・椅子を新調しました。積極的に利用してください。

大学の授業で最大の難関は「レポート提出」です。「文章は苦手」といった先入観や悩みがあるかもしれませんが、図書館ではそのような学生の皆さんのために、図書館学修支援員(ライブラリー・アドバイザー: LA)が丁寧にアドバイスしています!

2階のLAサポートデスクでは、レポートの基本について相談を受け付けています。在学生からの「今さら聞けないレポートに関する質問」にも、もちろんお答えします。相談を希望する方は、LAサポートデスクまでお気軽にお越しください。

また、昨年大好評だった「レポート対策ガイダンス」を今年も開催します。このガイダンスでも、レポート・論文作成の基礎的な話をしますのでご参加ください。

※LAの担当分野、勤務曜日、時間等の詳細は図書館2Fレファレンスカウンターでご確認ください。



ご入学おめでとうございます

学部長から新入生へのメッセージ



若者よ急げ、それは前途が長いからだ

仏教学部長 金沢 篤

昔こんな言葉を国語の先生が教えてくれました。50年も前のことですが、なぜかそれ以来いつもわたしの頭の中にはその言葉が鳴り響いています。時間はたっぷりあるのだから焦らずのんびり、という考え方もあって、がんばれ、という励ましは禁句！と

いう人もいます。確かに、どちらにも一理ある。それでも、誰でも勉強することはできますが、勉強をエンジョイしている人は限られているようです。いつの間にかつまらないからと勉強をやめてしまう人も跡を絶ちません。勉強の楽しさをまだ味わったことのない新入生の皆さんは、どうか、一日も早く「智慧の光」と言うべきこの勉強の楽しさを、わがものとしてください。進むべき道が自ずと見えてくると思います。



他人という鏡で自分を知る

文学部長 谷口 泰富

ご入学おめでとうございます。
駒澤大学での学生生活を楽しく有意義に過ごしてください。そして、この4年間で自己の再発見に努めてください。
なかなか難しいことかもしれませんが、あなたのことは必ず周

りの人間が教えてくれます。「自分は周りの人が思っているような人間じゃない」という人がいます。しかし、周囲の人がそのように思うのは、実はあなた自身がそのようにふるまっているからなのです。周りの人間はあなたを映し出す鏡なのです。鏡の前で自分の容姿を整えるように、他人という鏡を通して自己を見つめなおしてみましょう。



観察し、想像する、それが経済学…感動の4年間を

経済学部長 姉齒 暁

新入生の皆さん、駒澤大学経済学部へようこそ。
経済学は人間関係を明らかにする学問です。人と自分との間にお金や商品が介在するからそういうものを勉強するのです。経済学を学ぶ皆さんには、ぜひ周囲に目をこらし、耳をそばだてて、

泣いたり笑ったり怒ったりしてもらいたいのです。大学まで、イヤホンをつけながら歩いてきた人も多いでしょう。通学路の国道246号線はうるさい？行き合う人は皆敵に見える？でも、少し気をつけて周りを見れば、店先に季節の変化を見つけたり、だるそうに前を歩く人の背中に仕事の辛さや家族の姿が見えてくるかもしれません。イヤホンははずして、観察眼を磨き、当事者の気持ちになって考え、調べてみる、感動の4年間を！



自信を持ってスタートしよう

法学部長 高橋 洋城

皆さん、ご入学おめでとうございます。
法学部で学ぶ法学・政治学は、皆さんにとっては初めて接する分野で、不安もあることでしょう。しかしそれは、みんな一緒のスタートラインに立つということでもあります。そして各種の入試

を通り抜け、晴れて入学された皆さんには、大学で学ぶ能力が十分にあると太鼓判が押されているのです。自信を持って授業や演習に臨んでください。

もちろん駒澤大学では、新しい知識を一步一步学んでいけるようプログラムされた様々な科目が用意されています。授業以外にも、自分の興味や関心を深め、また将来の進路を探るための施設や窓口が大学にはあります。駒澤大学を自分自身のために最大限に活用してください。



大いに学ぶ場、それが「大学」！

経営学部長 兼村 栄哲

新入生の皆さん、入学おめでとう。

駒澤大学の印象はどうか？皆さんは、ここで4年間を過ごすこととなります。現在は、期待に胸がふくらんでいる反面、とまどいや不安も多いことでしょう。ぜひ、さまざまなことに精一杯チャレンジして、充実した大学生活を過ごしてください。

大学は、その名前のとおり、「大いに学ぶ」ところです。経営学を初めとした諸学問、自分の関心のある分野を深く学んでください。そして、自分の知らない世界も数多く見てください。また、多くの人々に出会い、さまざまな考え方を取り入れてください。これらも立派な勉強です。

4年間は、あっという間です。この4年間にできることは、その人の努力次第で決まります。皆さんの眼前には、無限の可能性が広がっています。学生生活が充実したものになることを祈念しています。



好之者不如楽之者！

医療健康科学部長 瀬尾 育弉

入学おめでとうございます。医療健康科学部は、医療とおして社会に貢献できる人材を育てます。今、社会に求められているのは、ポジティブに自分で考えて行動できる人です。そのためには、基礎力が大切です。4年生最後の診療放射線技師国家試験

では基礎学力が無いと、後半にどんなにがんばっても合格できませんし、社会に入ってからでも応用がききません。大学の4年間は、人生で最も時間のある時なので、たくさんの本を読み、人生を考えてください。そして5年先、10年先のビジョンを立てましょう。では、4年間を意義あるものに。勉強でも遊びでも大事なものは、それを楽しんでやることです。

「知之者不如好之者、好之者不如楽之者」論語より。



“グローバル”と“メディア”について考え抜こう！

グローバル・メディア・スタディーズ学部長 各務 洋子

Welcome to GMS!!

グローバル・メディア・スタディーズ学部に入學された今日、皆さんの人生にはすでに1つの強みが加わりました。それは、「グローバル」と「メディア」という言葉に関して、少なくとも

より知識が深いと思ってもらえることです。では、質問です。「日本はどんな国ですか？それをどの様に世界の人に伝えますか？」例えば2020年。世界中の人々が日本に集まってきますね。「グローバル」とは、単に世界を均質にすることではありません。むしろ、私たちが暮らす日本について誰よりもその“違い”を知っているということ。大学4年間をかけて、グローバルに活躍できる力を身に付け世界に羽ばたいてください！



後悔できるほどの努力を

総合教育研究部長 池上 良正

卒業して何十年も経った教え子から、「学生時代にもっと勉強しておけば良かった」という言葉を聞くことがあります。「今ごろになって授業のテーマに興味をわき、自分でも本を読んだりしている」などと言われると、嬉しくなります。

ただ、このような感想を語る卒業生には、むしろ「よく努力していた人」が多いのです。本当に何もなかった人には、こんな後悔さえ生まれません。大学時代とは、長い生涯を豊かにする作物を発芽させる時です。4年で収穫には到らなくても、苦勞して世話をすれば、後の人生のなかで驚くほどに育っていることもあります。

「悔いのない人生」などありません。まずは後悔できるほどの努力を！



愚直の一念

法曹養成研究科長 對馬 直紀

ご入学おめでとうございます。法科大学院での教育は、法律学の基礎的・体系的知識に裏付けられた実務技術的知見をもとに、誰も疑いをもってこなかった既存の問題、あるいはこれまで誰も経験してこなかった新しい問題について、自らの頭で整合的・論

理的に考え、具体的に妥当な解決策を見いだす能力を涵養することを目標としております。しかしこうした能力は一朝一夕では得られません。自ら学びとろうとする姿勢が必要になります。

スタートの号砲は鳴りました。複雑で多様な事案に的確に対処する能力をしっかりと身につけ、人に寄り添い、社会に繋がる良き駒澤法曹になるために、愚直の一念をもって、日々、邁進してください。

釈尊降誕会

仏教学部教授 吉村 誠

釈尊しゃくそんは、紀元前5世紀にインドの釈迦族の王子として誕生した。伝説によれば、釈尊は兜率天とそつてんから白象に姿を変えて地上に降り、王宮に寝臥するマーヤー夫人の胎内に入った。懐妊したマーヤー夫人が、月満ちてお産のため故郷へ向かう途中、花咲き誇るルンビニー園で産気づき、無憂の樹枝に手を伸べると右脇から王子が生まれた。神々は母子を賛嘆して浄水を灌ぎ、散華供養さんげくようしたという。

釈尊の誕生を祝う降誕会で、御堂を花で飾り、誕生仏に甘茶を灌ぐのは、この伝説に由来する。

不幸なことに、生母マーヤーは王子の誕生7日後に逝去した。その間の事情について仏典は何も語らないが、成長した王子が「無常」を感じ、出家して修行の道に入ったのは、母の早すぎる死と無関係ではないだろう。

しかし王子は、母がたとえ7日間でも全身全霊で慈愛を灌いだことも感じていたに相違ない。「あたかも母が己が独り子を身命を賭しても守るように、一切の生きとし生けるものに対しても、無量の慈しみの心を起こすべし。」(『スッタニパータ』) 釈尊は「慈悲」の心も母に教わったのである。



開校130周年記念棟工事中 学生が利用できる屋上テラスも

駒沢キャンパスに建設中の「開校130周年記念棟」は2017年12月竣工、2018年4月使用開始をめざし順調に工事が進んでいます。現在は、新たな学びの拠点となる新校舎の基礎を築いているところです。

この記念棟は9階建ての高層部分と4階建ての低層部分からなり、延べ6,444席となる大小各種教場のほか、約1,600人収容の学生食堂、多目的ホールや学生諸君の居場所となるラウンジやテラスを各所に配置しています。

さらに、記念棟完成後は9号館を解体し、跡地にサークル活動優先スペースや防災庫を設けた平屋の建物を建設します。屋上は駒沢オリンピック公園に面したテラスとし、記念棟2階とブリッジで繋ぐ計画です。



大学のマナー

キャンパスライフを楽しく過ごすために

閑静な住宅街の中にある駒澤大学。日頃の通学やキャンパス内での行いは、自分で考える以上に周囲の方の目に留まるものです。大学生として、駒大生として、心身ともに大人であることが求められています。これからもマナーや節度を守りながら、楽しい大学生活を送りましょう！

✓ ゴミのマナー

- ➔ 一般家庭とは異なる分別が必要です。ゴミ箱の表示に従ってください。
- ➔ ゴミの減量と、3R (Reduce 発生抑制、Reuse 再利用、Recycle 再生利用) にご協力ください。



✓ 通学路の交通マナー

- ➔ 駅からの歩道では広がらず、左側を通行してください。
- ➔ 定められた通学路を歩き、生活道路・住宅路の通り抜けはしないでください。
- ➔ 歩きタバコ、ゴミのポイ捨て、路上駐輪・放置は禁止です。
- ➔ 自動車・オートバイでの通学は禁止です。
- ➔ 自転車通学の場合は、交通規則を守り歩行者優先の安全運転をしてください。平成27年6月より悪質、危険な運転に対して、講習の受講が義務付けられました。
- ➔ 駒沢大学駅構内での待ち合わせはしないでください。
- ➔ 大学専用道路と北門利用については「学生生活ガイドブック」をご覧ください。



✓ インターネットのマナー

- ➔ 個人情報・公序良俗に反する内容・他人の名誉を毀損する内容は発信してはいけません。倫理的な基準・道徳を守りましょう。
- ➔ 無関係な第三者が閲覧できることを忘れず、軽率な書き込みはしないでください。

✓ 飲酒のマナー

- ➔ 学内での飲酒行為は禁止です。
- ➔ 一気飲みや飲酒の強要は絶対にやめてください。

✓ 喫煙のマナー

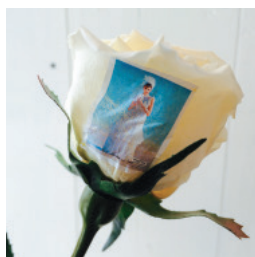
※未成年者の喫煙は法律で禁じられています。

- ➔ タバコは副流煙からより多くの有害物質が出ています。受動喫煙を起こさないことが喫煙者のマナーです。
- ➔ 決められた喫煙所で喫煙してください。
- ➔ 歩きタバコ、吸殻のポイ捨ては絶対にしないでください。



経済学部ITプロフェッショナルクラス の学生が開放特許を使った商品を開発

昨年12月開催の「知財活用アイデア 全国大会」においてITプロフェッショナルクラスの学生6人による富士通株式会社の開放特許を活用した商品アイデアが評価され、株式会社Ucaによって商品化が進められています。



経済学部のゼミが「世田谷まちなか観光メッセ」に参加

2月27日(土)にキャロットタワーで開催された「世田谷まちなか観光メッセ」(世田谷まちなか観光協議会・世田谷区・世田谷区産業振興公社主催)で、経済学部の松本典子ゼミと長山宗広ゼミが運営協力しました。



桂文雀氏が平成27年度文化庁芸術祭 大衆芸能部門で新人賞を受賞

落語くらぶOBの桂文雀氏(法学部政治学科卒)が、「平成27年度文化庁芸術祭」の大衆芸能部門で新人賞を受賞しました。平成26年度は三遊亭遊馬氏(仏教学部禅学科卒)が大賞を受賞しており、落語くらぶOBが2年連続の受賞となりました。



東京商工会議所運営 「産学公連携相談窓口」の協力機関に

地域や企業との連携を通じ、社会に対して広く貢献することを目指し、2月15日付けで東京商工会議所が運営する「産学公連携相談窓口」協力機関になりました。企業が研究機関(大学・公設試験研究機関)の持つ研究能力や技術相談機能を広く活用するための橋渡しを行うための窓口です。今後、企業からの相談が発展し、本学と企業間で産学連携の事業となることが期待されます。

経済学部の在原千尋さんが「学生ビジネス プランコンテスト」でアイデア賞を受賞

ITプロフェッショナルクラスの在原千尋さん(商4)が、一般財団法人学生サポートセンター主催の「平成27年度(第13回)学生ビジネスプランコンテスト」に『見守りパネル』のプランを提案し、アイデア賞を受賞しました。



経済学部の田中綾乃さんが「第32回年賀 はがきコンクール」で「全書会会長賞」を受賞

田中綾乃さん(経済2)が一般社団法人 全国書道教育振興会主催「第32回全国年賀はがきコンクール」で「全書会会長賞」(大学生部門3位に相当)を受賞しました。12,162点もの作品が出品され、部門別に優秀な作品が審査されました。



保健管理センターだより

自分の体 再発見

「まだ若いから大丈夫」。自分の体を過信していませんか。新生活を営む方もいるでしょう。自身の健康を見直してみませんか。

4月11日(月)から健康診断が実施されます。これは、法律により必ず受けなければならないことになっています。この診断結果をもとに健康診断証明書が発行されます。体のちょっとした変化が見つかることもあります。

医師・看護師が皆さんの充実した学生生活を送れるようお手伝いをさせていただきます。



障がい学生支援

駒澤大学では、在籍する全ての学生が充実した学生生活を送れるよう、支援窓口を設置しニーズに応じた支援を提供しています。視覚障がい、聴覚障がい、肢体不自由、内部障がい、発達障がい等の障がいがあり、障害者手帳またはこれに準ずる障がいがあることを示す診断書を持ち、修学上支援を希望する方は、禅研究館2階の学生支援相談課(学生相談室)までお申し出ください。

学生支援相談課に専門知識のある障がい学生支援コーディネーターを配置し、全学的支援体制を整えています。

▶ 学生支援相談課 電話：03-3418-9755
E-mail:shien@komazawa-u.ac.jp

ボクシング部の田中亮明選手が年間優秀選手表彰でMVPを受賞



ボクシング部・田中亮明選手(2016年3月商卒・フライ級)が、新大阪ワシントンホテルプラザで開催された「一般社団法人日本ボクシング連盟 平成27年度 優秀選手表彰」(アマチュア)において、最優秀選手賞(MVP)を受賞しました。

田中選手は、昨年12月に行われたリオデジャネイロオリンピックテスト大会・リオ国際

トーナメント男子フライ級で金メダルを獲得したことが評価され、MVPを受賞しました。また、平成26年度の努力賞に続き2年連続での受賞となりました。

「優秀選手表彰」は、日本ボクシング連盟の主催で行われ、平成27年度に活躍した各種優秀選手が表彰されるものです。

(広報課)



左から中京高校石原英康先生(本学OB)、中島成雄総監督、田中選手、小山田裕二監督

サークルの活動状況 (平成27年度)

■体育会

- アイススケート部**
- 秩父宮杯第63回関東大学アイスホッケー選手権大会
- Bグループ準優勝
- 関東大学アイスホッケーリーグ戦 DivisionII 3位
- アメリカンフットボール部**
- 秋季リーグ戦 1部(BIG8)5位
- 居合道部**
- 第47回東日本学生居合道新人戦
- 個人ノ部 敢闘賞1人
- 空手道部**
- 春季関東学生学生会定期リーグ戦
- 男子団体1部リーグ優勝 女子団体1部リーグ準優勝
- 内閣総理大臣杯第58回全国空手道選手権大会
- 男子団体形優勝・組手3位
- 女子団体形・組手優勝
- ◎JKA第1回アジア・オセアニア空手道選手権大会
- 男子団体形・組手優勝 女子団体形・組手優勝
- 秋季関東学生学生会定期リーグ戦
- 男子団体1部リーグ優勝 女子団体1部リーグ優勝
- 剣道部**
- 第46回関東女子学生剣道選手権大会 敢闘賞1人
- 第61回全日本仏教系大学剣道大会
- 個人戦 優勝1人 準優勝1人
- 第47回全日本仏教系大学女子剣道大会
- 個人戦 優勝1人 準優勝1人
- 第41回関東女子学生剣道優勝大会
- 団体敢闘賞(ベスト8)
- 硬式テニス部**
- 関東大学テニスリーグ
- 男子2部リーグ6位 女子2部リーグ5位
- 第26回関東大学対抗テニス選手権大会
- 男子本戦5位 女子本戦5位
- ゴルフ部**
- 関東大学春季Bブロック対抗戦 3位
- 関東女子大学春季Bブロック対抗戦 3位
- 関東大学秋季Bブロック対抗戦 準優勝
- 関東女子大学秋季Bブロック対抗戦 準優勝
- サッカー部**
- 2015アンビションズカップ・サマー
- ～大学サッカー東西交流大会～ 優勝
- 第89回関東大学サッカーリーグ戦
- 1部リーグ10位 フェアプレー賞受賞
- 自転車部**
- ◎Women's Tour of Thailand 2015(2.2)
- 日本代表1人選出 総合41位
- 第31回全日本学生選手権個人ロードレース大会
- 優勝
- ◎2016世界大学自転車競技選手権
- 日本代表1人選出
- 自動車部**
- 全関東学生ジムカーナ選手権大会
- 団体戦男子の部5位
- 射撃部**
- 関東学生ライフル射撃選手権
- 男子3部リーグ1位 女子2部リーグ3位
- 準硬式野球部**
- 東都大学準硬式野球連盟春季2部リーグ戦 5位
- ◎第22回グアム フレンドシップジュンクウベースボール
- トーナメント大会 日本代表4人選出
- 少林寺拳法部**
- 第52回少林寺拳法関東学生大会
- 女子初段の部優勝
- 2015年少林寺拳法全国大会 in KYOTO
- 大学生女子の部5位(敢闘賞)

◎は世界規模の大会に日本代表として参加したものです。

■相撲部

- 第94回東日本学生相撲選手権大会 Bクラス2位
- 体操競技部**
- 第30回東日本学生体操競技グループ選手権大会
- 女子団体総合選手権優勝
- 第69回全日本学生体操競技選手権大会
- 女子2部団体総合選手権2位 1部昇格
- 種目別選手権の部 平均台 優勝
- 関東学生新人体操競技選手権
- 男子団体選手権の部5位
- 卓球部**
- 春季関東学生卓球リーグ戦
- 1部リーグ6位 最優秀選手賞・敢闘賞1人
- 第85回全日本大学総合卓球選手権大会
- 団体の部 6位
- 第50回会長杯争奪卓球大会
- 男子シングルス優勝1人

■バスケットボール部

- 第91回関東大学バスケットボールリーグ戦
- 3部リーグ優勝 2部昇格
- バドミントン部**
- 関東学生バドミントン春季リーグ戦
- 男子4部Cリーグ優勝 女子4部Cリーグ3位
- 男子バレーボール部**
- 春季関東大学男子バレーボールリーグ戦
- 2部優勝 1部昇格
- 秋季関東大学男子バレーボールリーグ戦 1部10位
- 競技ダンスクラブ**
- 第110回東都大学学生競技ダンス選手権大会
- ワルツ・タンゴの部優勝
- ボウリング部**
- 第54回秋季レギュラーリーグ戦
- 2部リーグ2位 1部昇格
- ボクシング部**
- 第68回関東大学ボクシングリーグ戦
- 1部4位 階級賞1人
- 第70回国民体育大会ボクシング競技
- バンタム級準優勝 ライトフライ級3位
- ライトウェルター級3位
- ◎第36回国際タマートーナメント バンタム級3位
- 第85回全日本ボクシング選手権大会
- フライ級優勝
- ◎Aquece リオ国際ボクシングトーナメント
- フライ級優勝

■硬式野球部

- 東都大学野球春季リーグ戦 1部4位 新人賞
- 東都大学野球秋季リーグ戦 1部6位
- 洋弓部**
- 関東学生アーチェリー男子リーグ戦 男子3部3位
- 関東学生アーチェリー女子リーグ戦 女子2部2位
- 陸上競技部**
- ◎第28回ユニバーシアード競技大会
- 日本代表2人選出 10000m3位
- 第27回出雲全日本大学選抜駅伝競走
- 3位 区間賞2人
- 秩父宮賜杯第47回全日本大学駅伝対校選手権大会
- 3位 区間賞1人
- 第92回東京箱根間往復大学駅伝競走 総合3位

■男子ラグロス部

- 第28回関東学生ラグロスをリーグ戦
- 3部リーグBブロック優勝
- 女子ラグロス部**
- 第28回関東学生ラグロスをリーグ戦
- 4部リーグDブロック優勝 3部昇格

■文化部

- 演劇研究部**
- 第170回 春公演「1 room」
- 第171回 夏公演「こどもの一生」
- 第172回 冬公演「銀河旋律」
- 合唱団**
- 第17回ジョイントコンサート(6月)
- 第53回定期演奏会(12月)
- ギタークラブ**
- プロムナードコンサート(8月) 定期演奏会(12月)
- 吹奏楽部**
- Summer Concert 2015(6月)
- 第51回定期演奏会(12月)
- 第55回東京都吹奏楽コンクール 銀賞
- スプリングコンサート2016(3月)
- 書道部**
- 第49回書作品展(11月)
- 美術部**
- 学外展示会オール駒(3月)
- 落語くらぶ**
- 「夕顔の会」(7月) 「駒大寄席」(12月)
- 軽音楽部ジャズ研究会**
- ジャズ研究会新入生ライブ(6月)
- 夏の成果発表ライブ(9月)
- 軽音楽部ミュージック研究会**
- 秋季講堂ライブ(11月) 冬季ライブ(1月)
- 任意団体**
- 回想録(メモリアル)・駒澤R&B同好会**
- 顔見せライブ(5月) 夏前ライブ(7月)
- クリスマスライブ(12月)
- 管弦楽団**
- 第38回定期演奏会(12月)
- Creative Square**
- 新入生歓迎ライブ(4月) 秋の合同ライブ(11月)
- サウンドアスレチック**
- 顔見せライブ(6月) 7月ライブ(7月)
- 秋の合同ライブ(11月)
- シネマプロデュース研究会**
- 上映会(11月)
- 将棋愛好会**
- 秋季団体戦 B2級2位 全勝賞1人
- 放送研究会**
- 番組発表会(5月)
- 応援指導部ブルーヘガサス**
- 東都大学野球応援(4月・5月・9月・10月)
- 「神宮への誘い」(7月)
- 大学駅伝応援(10月・11月・1月)
- 「第11回天馬祭」(12月)
- アカペラサークル鳴声刺心**
- 冬ライブ「エール」(2月)
- 駒澤お笑い集団ナイフとフォーク**
- 新入生お披露目ライブ(6月)
- ナイフとフォーク7月ライブ「二人のディスタンス」(7月)
- 第5回日東駒専合同ライブ「中学歴芸人の蹂躪」(11月)

こちらにもアクセスしてください!

駒澤大学ホームページ

https://www.komazawa-u.ac.jp/

Facebook komazawa.university

Twitter @komazawa_univer

YouTube komazawauniv