

ご入学おめでとうございます



未来に繋がる
自分へ繋げる



CONTENTS

● 入学を祝して 学長	2
● 玉川キャンパス学食リニューアル・駒沢キャンパス「100円朝食」スタート	3
● 学部長から新入生へのメッセージ	4・5
● キャンパスライフを楽しく過ごすために	6
● 釈尊降誕会	7
● サッカー部 3選手がJリーグへ	8

入学を祝して

努力する今の姿が尊い



学長 廣瀬 良弘

新入生の皆さん、ご入学おめでとうございます。私たち教職員と在校生一同は、皆さんを心より歓迎いたします。

本学は我が国はもとより世界的に見ても、最も長い歴史と豊かな伝統を持つ大学のひとつです。近代的なかたちの大学になったのは明治15年（1882）で、一昨年130周年を迎えました。そのときの校地は麻布北日ヶ窪で、現在のテレビ朝日・六本木ヒルズあたりです。そして、そこからこの駒沢の地に移転してきて昨年でちょうど100年になりました。さらに、前身の「学林」（のちに旃檀林）まで遡れば何と421年の歴史があります。

駒澤大学は、仏教の教えと禅の精神を建学の理念、つまり教育・研究の基本としてきました。この建学の理念は、永きにわたり「行学一如」という言葉で表されてきました。

「行学一如」は、特に「行」の重要性を教えます。常にアクティブな姿勢で学問研究に取り組む「行」によって、学問研究は本物の「学」として、自分の血となり肉となるのです。高みに登り詰めた姿だけが尊いのではなく、果て無き高みを求めながら、立ちすくむことなく、目の前の一步を大事に踏みしめて行く姿こそが美しいのです。努力する「行」の姿、「学」の姿、今の皆さんの姿そのものが尊いのです。

さらに、実践徳目として、校歌にもあります「信誠敬愛」があります。相互信頼の信、誠心誠意の誠、尊敬し合うの敬、慈愛あるいは道元禅師の言葉の愛語の愛です。このうちの誠、真心について考えてみましょう。誠意、真心を持って、ことにあたるということが大切です。

800年前に、中国に渡り、曹洞宗を伝えた道元禅師に、『てん典座教訓』という著作があります。典座とは、禅寺の料理長のことです。そこで、美味しく料理を作る心構えとして、「喜心」「老心」「大心」を挙げています。「喜心」は、今、この職に就いていることに感謝し、喜んで作ること。「大心」は大きな広い心で作ること。そして、「老心」は親心のことです。親が子を育てるためには、どのような苦をも厭わない、そのような親が子を思う心を持って、料理を作るべし、というのです。おそらく、この精神は、今も世界中の一流のシェフの心でしょう。皆さんには、親心はよくわからないかもしれませんが、子の成長を一心に思う親心、誠意・真心をもって、ことに臨むことの大切さは、私たちの日々の就学・生活の面でも大切なのではないのでしょうか。

皆さんがこの在学の間、学力とともに人間力・駒澤力を高め、大きく成長されることを期待いたします。

一転語について

一転語とは、「心機を一転させる語。迷いを転じて悟りを開かせる一語」という意味です。本年度の執筆は、仏教学部村松哲文先生と総合教育研究部河谷淳先生のお二人にお願いしています。

一転語

プラトンの作品は対話の形式で書かれているため一般に「対話篇」と呼ばれるが、そのひとつである『メノン』では「探求のパラドックス」という問題が提起される。◆探求の対象を人は知っているか知らないかのどちらかである。もしすでに知っているのならそれを探求する必要はないわけだし、まだ知らないのであれば何を探求すべきかわからないのだから探求することはできない。そうだとすればいずれにせよ探求は不

可能となってしまう。これはソクラテスの「無知の自覚」に対する弟子のプラトンからの挑戦であり、これを受けて『メノン』の登場人物としての「ソクラテス」は「探求・学習とは想起である」という有名な「想起説」を語り出すことになる。◆何か知らないことがあって気軽にネットで検索してみたところ複数の件数がヒットしたのはよいが、そもそも正解を知らないのだから自分が探し求めている答えがどれなのか容易には判断できない。（それゆえ、「人生の意味」はネットでは検索

できない。）仮に正しい答えがあるとしてもそれに到達できるかどうかは検索者自身のありようにかかっている。プラトンにとっては想定外のこともかもしれないが、こうした当世風のディレンマも「探求のパラドックス」の現代版の応用例だと言えよう。◆4月は誰もがそれぞれに何かを新たに学び始める時期である。学ぶ内容が重要であることは言うまでもないが、そのみならず、学ぶ際の学びのあり方そのものもまたそこでは学びの対象となる。

「未来に繋がる自分へ繋げる」（駒澤大学キャッチコピー）
2008年7月に学生・同窓生・教職員対象に募集したキャッチコピーから決定された。現在、本学の広報活動等で広く使用されている。

ふくやまたいほう ふろうかくげいか ごすいじ
大本山永平寺 福山諦法不老閣猊下御垂示

駒澤大学は、禪の心を建学の理念と位置づけております。特に、高祖道元禅師は、理想の悟りは日々の生活の中にあるという「修証一等」をお示しになりました。その御教えから、当大学では、自己の形成である学校生活は、すべてがそのまま学びであるという「行学一如」の精神を立てられています。教職員はじめ学生の皆さんには、この檀林において、共に学べることに感謝し、深い慈悲の心と高き智慧を身につけ、この殺伐とした社会の中で、今後、自分自身で何ができるのか、何をすべきか、常に道元禅師の御教えに照らし合わせ、日々の学道精進を進めていただきたいと思う次第であります。

平成26年1月24日 高祖道元禅師降誕会法要において



スペインに協定校 アルカラ大学シスネロス校との協定



キャンパスの様子

一昨年、スペイン語履修学生にアンケート調査を実施し、半数近くがスペイン語圏での語学研修を希望していることが確認されました。これを受け、国際センター委員会において、スペイン語セミナーの実施に向けての事務手続きを進めることが了承され、スペインの3大学について調査を行いました。その結果、首都マドリッド近郊にあり、治安が良く学習環境として最適なアルカラ大学シスネロス校でのスペイン語セミナーの実施が提案され、全学的な了承を得ました。

学術交流協定は、協定書に平成25年12月17日付で、本学学長およびアルカラ大学カレッジ長との署名がなされ、無事締結されました。

平成26年3月10日(月)～15日(土)の期間、国際センター所長と事務室スタッフ1人が現地に出張し、アルカラ大学担当者との面談、視察等を行いました。本セミナーの開講時期だったので、他大学の参加者にも話を伺いました。

授業だけでなくホームステイを通じて日常的にスペイン語を実践し、また様々な文化体験プログラムも充実していて、満足度の高い内容であることを確認しています。



アルカラ・デ・エナーレス旧市街

**語学留学情報
 (スペイン語セミナー)**

平成26年度春季(平成27年2月出発)より、新たにスペイン・アルカラ大学シスネロス校で3週間のスペイン語セミナーが開設されます。授業は日本人学生のための特別クラスで、平日午前中心に1日4時間、うち2時間は文法、残りの2時間は会話のレッスンです。更にオプションで、スペイン文化の講義や首都マドリッドのプラド美術館見学、フラメンコ観賞やサッカー観戦、世界遺産都市トレド観光など様々な文化体験プログラムも用意され、スペイン人学生との交流会もあります。滞在先は一般的なスペイン家庭でのホームステイなので、授業以外の日常生活でもたくさんスペイン語に触れて学べる機会を持つことができます。困ったときは、現地日本人スタッフのサポートを必要に応じて受けられるのも心強いです。

なお平成27年度より、本セミナー参加者に対する随意科目としての単位認定(2単位)も行う予定です。

学食NEWS



玉川キャンパス『駒Dining』が完成間近!

玉川キャンパス学生食堂(旧名称:玉川ホール、昭和57年竣工)は、本年1月より建て替え工事を進めていましたが、平成26年4月4日に竣工の予定となりました。今回の建て替えは、教育後援会のご支援により実現したものです。新建物の名称も『駒Dining』(コマダイニング)と命名していただきました。

玉川ホールは、平屋建てで席数も200弱と少なく、昼食時には大変な混雑となっていたため、玉川ホールを利用せずに教場でお弁当を食べる学生がいました。『駒Dining』は2階建て、2フロア合わせて332席となります。

1階は食堂・厨房・自動販売機コーナー・トイレを配し、2階への階段は、混雑時の混乱を避けるために上り専用、下り専用として2か所に設けています。2階は、通常の食堂としての利用の他にも、イベントの開催もできるような広い空間となっています。

食堂の運営は、これまで通り「銀座スエヒロカフェテリアサービス(株)」です。昼食時、または授業の空き時間にも、憩いの場として新装『駒Dining』を是非ご利用ください。

駒沢キャンパス

朝ごはんをしっかり食べよう!
4月8日より『100円朝食』
始めます。

「朝ごはんをしっかり食べて、健康な学生生活を送ってほしい」という思いから駒沢キャンパス学生食堂にて、100円で朝食を提供します。この取り組みは、教育後援会のご協力により実施され、4月8日(火)の授業開始日より7月末まで(土日祝および大学休業日除く)1日200食限定となります。

【販売場所】 大学会館1階 大学食堂
 【時間】 8:00~9:30
 【販売数】 1日200食

ご入学おめでとうございます

学部長から新入生へのメッセージ

心を鍛え、智慧を育め！

晴れて大学生となられたみなさん、あれもしたいこれもしたいとわくわく胸躍らせていることでしょう。でも、次なる目標は？目標を明確に定め、その達成のために、綿密に計画を立て、日々怠ることなく努力する、なんと心地よいことばでしょうか。人生も大学生活も戦いです。仏教の創始者のお釈迦さまは通常目覚めた人（ブツダ）と呼ばれますが、時に勝者（ジナ）とも呼ばれます。「勝ち組」に加わるための小賢しい計算法や悪智慧があればこ



仏教学部長
金沢 篤

れと喧伝されています。いわゆる「世間知」というものですが、お釈迦さまの心を占めていたのは、それらとは無縁の「自己との戦い」でした。心を鍛え、真理の知識を得るための「智慧」こそを育みたいものです。



文学部長
谷口 泰富

ご入学おめでとうございます。

多くの難関を乗り越え、駒澤大学に入学を果たした皆さんに心よりお祝いを申し上げます。これからの大学生活に思いを馳せながら皆さんの心はきっとときめいていることでしょう。どうぞ、駒澤大学における学生生活を存分に楽しんでください。しかし、

親友をつくろう

今の気持ちを4年間持ち続けることは決して簡単ではありません。時には悩み、時には悲しみ、また時には苦しむこともあるでしょう。そんなあなたを支えてくれるのが友人です。人という字は、ひとが他のひとに支えられている状態であるという意味があるそうです。入学後は、駒澤大学の中で、あなたが安心して何でも話せるような友人をぜひ探し出してください。

リテラシーと質問力

入学おめでとうございます。皆さんには、駒澤大学に早く慣れて、大学での勉強スタイルを身につけてもらいたいと願っています。今年度から、新入生セミナーという少人数のクラスが開講されるので、そこで大学での4年間を有意義に過ごすための勉強や生活のリテラシー（方法）を早く身につけてください。その中で友だちもたくさん作って欲しいと思っています。多くの授業は大人数の講義となるので、とまどうかもしれません。受け身の授業とな



経済学部長
小栗 崇資

りがちですが、ポイントは質問することです。分からないことを聞くのが質問です。教場で分からない場合は、是非、先生の研究室を訪ねてください。質問し続けることで勉強能力がアップするはずですよ。まずは「質問力」をつけることをめざしましょう。



法学部長
大山 礼子

新入生の皆さん、駒澤大学へようこそ。若い皆さんには無限の可能性が開けています。学生時代にどんどん新しいことに挑戦していきましょう。

学生たちと接していて一番残念なのは、「自分には才能がない」とか、「苦手だ」とか、自分で自分の可能性を狭めている人が多

新しい自分に出会う

いことです。あなたも自分の適性や個性を生かせることだけ、一所懸命にやればよいと思いませんか。でも、適性って何でしょう。高校までとはまったく違う学問、ボランティアの経験、サークル活動など、学生生活の一つひとつの出来事が、思いがけない自分の適性を発見するきっかけになるはずですよ。どうぞ、駒澤大学で新しい「自分」に出会ってください。

さらに輝こう！

ご入学おめでとうございます。

いま皆さんは、フレッシュに輝いています。ところが、1年も経つと、さらに輝きを増す人とそうでない人に分かれます。

例年、後期に学生による授業アンケートがあり、私は経営分析論という科目を担当していますが、「分かりやすく、新聞を読むときに役立った」と「難易度が高すぎる」という評価に分かれます。問題意識を持って授業に臨んでいるか、たんに単位取得だけ



経営学部長
片桐 伸夫

を目的にしているかの違いかと思われます。就職活動の時、前者と後者の差は歴然とします。

一気に増える自由時間。青春を謳歌しながら、4年後の卒業を見据え、打ち込める何かを探してください。



医療健康科学部長
瀬尾 育弉

ご入学おめでとうございます。医療健康科学部は、世の中に役立つ優れた医療人の育成を目指しています。世のため、人のためと言うのは簡単ですが、人の為と書いて、偽りと言います。患者さんのためにと頑張ってやったことが裏目になることも多々あります。どんな職種についても、よくよく考えて、謙虚さをもって、

偽善となるか、利他となるか？

失敗を反省材料として、経験を積んでいきます。単に知識を詰め込むだけでなく、他人の気持ちになって熟考することが大切です。そんな歩き方を駒澤大学で学び、実践してみませんか。一味ちがった診療放射線技師になることを祈っています。大学の4年間は、人生で最も時間のあるときなので、たくさんの本を読み、人生を考えてください。

夢を実現させましょう！

入学おめでとう。希望に胸を膨らませていることでしょう。GMS 学部に入学されたことを心から祝福したいと思います。さて、卒業するまでの4年間をどう過ごすか、いろいろな夢をお持ちかと推測します。最初が肝心です。自分の夢を大切にす一方で、現実にも目を向けましょう。どのように大学生活を送り、どのような職業を目指すのか、できるだけ早い段階で自分の考えを作りましょう。ひとつにまとめる必要はありません。いくつか



グローバル・メディア・
スタディーズ学部長
川崎 賢一

をシミュレーションしましょう。GMS 学部では、特に、海外経験を大切にしています。どのような時期に、どのような形で海外経験をするのか、できる限り早めに計画を立てましょう。わからないことは教職員や先輩に聞いてください。



総合教育研究部長
池上 良正

去年は「あまちゃん」と「半沢直樹」がヒットしたね。どちらも痛快で面白い作品でした。ただ、私たちの現実はなかなかドラマみたいに痛快には進みません。多くの困難や制限のもとで、本当に「希望」とか「勇気」なんて持てるのか。みんなが自分の「正

しぶとく柔軟に

義」を主張するとき、「悪」とは何なのか。

現実はいつも複雑で厄介なもの。大学の4年間は、この厄介な現実に立ち向かうことのできる心身を養う時間です。大切なのは、アタマもカラダも「しぶとく柔軟に」。意志の強さを、想像力を欠いた頑固さと取り違えないように。即効性の答えを求める前に、長い人生を生き抜く基礎的な力を鍛えましょう。

もてる力をすべて尽くして

ご入学おめでとうございます。

あえて今、法科大学院進学を選んだ皆さまには、確固たる志があるとおもいます。そして、あえて今、教育的支援・経済的支援などの種々の改善策を導入し、皆さまをお迎えしたわたくしたちにも、確固たる志があります。

ただ今から、皆さまは「わたくしたち」の一員となります。ともに手をたずさえ、支え合う緊密な信頼関係のもとで、「わたくしたち」の志を実現するために、もてる力をすべて尽くしてい



法曹養成研究科長
對馬 直紀

ましよう。これまでに「駒澤法曹」として巣立った先輩たちも、後進の法曹育成に力を注いでおります。その伝統を受け継ぎ、先輩たちへと引き継ぐ第一歩を踏み出したこの日を、心に刻み込んで、決して忘れないでください。

世田谷という閑静な住宅街の中にある駒澤大学。日頃の通学やキャンパス内での行いは、自分で考える以上に周囲の方の目に留まるものです。大学生として、駒大生として、心身ともに大人であることが求められています。

これからもマナーや節度を守りながら、楽しい大学生活を送りましょう！

通学路のマナー

正門は終日、北門および大学専用道路は8時～14時の間は入構専用・14時～19時の間は退構専用で利用できます（ただし、北門および大学専用道路は、日曜・祝日や授業のない時期など、閉鎖される場合がありますのでご注意ください）。

- ① 国道246号の歩道は、左側を歩きましょう（住宅街は通り抜けできません）。
 - ② 歩道を複数人で通行する際は、横に広がらず、また大声で話したりせず、静かに通行してください。特に「大学専用道路」は住宅地ですので静かに通行してください。
 - ③ 通行に際しては、大学警備員の指示に従ってください。
- ※毎年4月は、新入生が駒沢大学駅構内で待ち合わせをする姿が見られますが、一般の方の迷惑になりますので、キャンパス内で待ち合わせましょう。

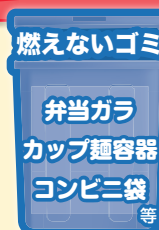


ゴミのマナー

キャンパス内のゴミは、一般家庭とは異なる分別を行っています。



- ① ゴミ箱の表示に従って、分別してください。
- ② ゴミの減量と、3R【リデュース（発生抑制）・リユース（再利用）・リサイクル（再生利用）】にご協力ください。



喫煙のマナー

- ① 喫煙は、必ず喫煙ルーム・喫煙所で行ってください。
- ② 吸殻や灰は、地面に落としたりせず必ず灰皿に捨ててください。
- ③ 設置された灰皿に、空き箱・缶・ペットボトルを捨てないでください。
- ④ 吸う人も吸わない人も、心地よく過ごせる環境づくりを心掛けましょう。



SNS（ソーシャル・ネットワーキング・サービス）のマナー

皆さんが使用しているスマートフォンは、あまりにも身近にありすぎて、気づきにくい問題が多くあります。「SNSは、友だちしか見ることがないから、大丈夫だろう」と安易な考えで、不用意な投稿をしていませんか？近頃、法令・道徳に反する行為や他人を誹謗・中傷する等の投稿が社会問題となっています。これまでも、「未成年なのにお酒を飲んでいる」「カンニングなどの不正行為をしている」などの罰則に値する投稿がありました。友だち同士の会話感覚での投稿でも、一度投稿されると不特定多数に向かって発信したことになるので注意が必要です。

また、投稿内容に個人情報の漏洩や名誉毀損、守秘義務違反などがあつた場合には、事件として取り上げられ処罰の対象となる場合もあります。軽率な発言で、自分の将来に影響を及ぼす危険性があることを認識してください。

SNS利用する上で最低限守るべきこと

個人情報を許可なく投稿しない

道徳(モラル)に反する内容を投稿しない

他人を侮辱するような投稿をしない

自転車のマナー

自転車は道路交通法上「軽車両」に分類され、違反すると「罰則」が科せられることがあります。そもそも違反行為は事故につながる危険な行為であり、事故を起こした場合には高額な賠償金を請求されることもあります。

世田谷区では自転車事故が1,123件（平成24年データ）と都内でもっとも件数が多く、中でも20代によるものが非常に多くなっています。我が身のことと考え、自転車マナーの向上に努めましょう。

また、昨年12月1日より道路交通法が改正され、自転車の罰則が厳しくなっていますので、次のことに十分注意しましょう。

- ① 「ながら運転」を止めよう・・・「音楽を聴きながら」「スマホをいじりながら」などの「ながら運転」は違反にあたるだけでなく、非常に危険な行為です。
- ② 路側帯は左側通行・・・路側帯右側通行を行うと罰則対象になります。
- ③ 飲酒運転、二人乗り、並進、無灯火運転・・・いずれも罰則対象です。




「松江オープンソース活用ビジネスプランコンテスト2014」で特別賞受賞

経済学部商学科ITプロフェッショナルクラス2年の濱野優花さんが、「松江オープンソース活用ビジネスプランコンテスト2014」において、ビジネスプラン『どこでも着せ替え！電子クローゼット』を提案し、奨励賞と楽天特別賞を受賞しました。松江オープンソース活用ビジネスプランコンテスト実行委員会事務局が主催する同コンテストは、オープンソースを活用するプランを募集・審査し、優秀なプランを表彰することにより、この分野におけるビジネスの可能性に光を当て、事業化・起業化につながることを目的に開催されています。

濱野さんは、学生部門64件のビジネスプランの中から一次審査（書面審査）を通過。プレゼンテーションによる最終審査で実力を発揮し、この快挙を成し遂げました。

松江オープンソース活用ビジネスプランコンテストホームページ
<http://www.shimane-oss.org/biz-contest2014/final.html>



PCサイト

パソコン用サイトに切り替えたいければ、このボタンをクリック！

- 受験生・高校教員の方へ
- **在学生・教職員の方へ**
- 在学生父母の方へ
- 同窓生の方へ
- 企業・一般の方へ

大学ホームページの スマートフォンサイト完成！

2014年1月に、ホームページのスマートフォン用サイトが完成しました。小さな画面でもクリックしやすく、読みやすいデザインになっています。

在学生用ページへのアクセスはコチラ

Facebook・ブログポータルサイト・YouTubeもリンクされているので、スマートフォンからも簡単に大学のコンテンツを楽しむことができます

釈尊降誕会

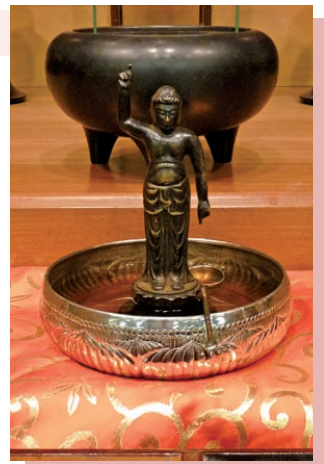
仏教学部講師 山口 弘江

4月8日は仏教の開祖であるお釈迦様の誕生日、「降誕会」です。この日は寺院などで「灌仏会」「お花祭り」などと称するお祝いの法要が営まれます。悟りを祝う成道会（12月8日）、命日の涅槃会（2月15日）とならび、お釈迦様に関する重要な記念日、三仏忌のひとつとされますが、一般的認知度はそれほど高くないかもしれません。

このような日本の状況にくらべると、お隣の国、韓国は事情がだいぶ異なります。一番の違い、それは祝日に制定されている点でしょう。

そのため、この日は信仰の有無にかかわらず広く知られています。この日に向けて、各寺院では色とりどりの提灯を境内いっぱいにつるして準備するほか、首都ソウルでは、その直前の週末に大規模なパレードをはじめとした様々な催しが行われるように、韓国の降誕会は多くの人が楽しめる一大イベントと化しています。

なお、韓国では旧暦に基づくため、年ごとに日が異なり、今年（2014年）は5月6日が祝日となるそうです。チャンスをのがしてしまった方は、旧暦でお祝いしてみてもいいでしょうか。



保健管理センターだより 健康診断の受診は必須です

保健管理センターは、学生の皆さんや教職員の健康管理を担当しています。

4月8日（火）より実施される健康診断は、法律により毎年受診することが義務づけられています。この診断結果をもとに、就職活動や教育実習・アルバイトなどで必要となる健康診断証明書が発行されますので、必ず受診してください。

また年間を通じて、学校医による診察や看護師による体や心の健康相談、病気やけがなどの応急対応、医療機

関の紹介も行っています。

年度初めは、環境に変化が起きたり、人によっては初めての一人暮らしが始まるなど、体調を崩しやすい時期です。規則正しい食事や睡眠を心がけ、自分自身で健康を管理することが必要となってきます。

健康こそが有意義な大学生活を送ることができる源です。保健管理センターのスタッフが、皆さんが充実したキャンパスライフを過ごせるようお手伝いいたします。

本学サッカー部の山本大貴選手が、Jリーグ1部(J1)所属「ベガルタ仙台」に、野村政孝選手が、J1「名古屋グランパス」に、碓井鉄平選手がJ2「V・ファーレン長崎」に、それぞれ2014シーズンから新加入することが内定した。

山本選手は豊富な運動量が武器のフォワード。全日本大学選抜に選ばれた経験を持つ。野村選手は高い身体能力が武器

のゴールキーパー。碓井選手は正確なパスが武器のミッドフィルダーで全日本大学選抜や関東大学サッカーリーグ2部ベストイレブンに選ばれた経験を持つ。昨年度はキャプテンを務めた。

3選手は昨年度、関東大学サッカーリーグ1部昇格に大きく貢献する素晴らしい活躍をした。Jリーグの舞台でのさらなる活躍を期待したい。(広報課)



写真提供：駒大スポーツ

サークルの活動状況 (平成25年度)

■体育会

アメリカンフットボール部

秋季リーグ戦 1部リーグ昇格

居合道部

第49回 東京都居合道大会

初段の部 努力賞

第46回 東日本学生居合道大会

団体3位 個人準優勝

空手道部

第56回 全国空手道選手権大会

男子団体戦大学形の部 優勝

団体戦大学組手の部 準優勝

女子団体形・組手の部 準優勝

平成25年度 春季関東学生会定期リーグ戦

女子1部リーグ 優勝

平成25年度 秋季関東学生会定期リーグ戦

男子1部リーグ 優勝

第56回 関東大学空手道選手権大会

女子団体組手の部 優勝

第57回 全日本大学空手道選手権大会

女子団体組手3位

弓道部

平成26年度 リーグ戦 男子3部リーグ優勝

剣道部

第62回 関東学生剣道優勝大会 ベスト16

第39回 関東女子学生剣道優勝大会 準優勝

硬式テニス部

第24回 関東大学対抗テニス選手権大会

団体女子の部 準優勝

サッカー部

関東大学サッカーリーグ戦 1部リーグ昇格

自転車部

2013年度 全日本学生RCS 第7戦

山形村ヒルクライムラウンド 女子クラス優勝

自動車部

全日本学生ジムカーナ選手権大会 準優勝

射撃部

関東学生ライフル射撃選手権秋季大会兼段級審査会

2部リーグ昇格

準硬式野球部

第20回 フレンドシップ・ジュンコー・ベースボール大会(INGRAM) 3人出場

相撲部

第68回 国民体育大会 スポーツ祭東京2013

成年男子5位入賞

体操競技部

第67回 全日本体操種目別選手権

男子跳馬 準優勝

平成25年度 関東学生体操競技交流大会

つり輪優勝

卓球部

春季関東学生卓球リーグ戦 1部4位

軟式庭球部

平成25年度 春季リーグ戦 男子4部リーグ昇格

バドミントン部

平成25年度 関東大学バドミントン春季リーグ戦

男子4部昇格

男子バレーボール部

春季関東大学男子バレーボールリーグ戦 1部昇格

競技ダンスクラブ

第1回 東部日本学生競技ダンス前期新人戦

サンバ・バンドブレ・タンゴ・スローフォックストロットの部優秀賞

ボウリング部

第52回 関東学生秋季リーグ戦

1部リーグ昇格

ボクシング部

ASBCアジア連盟 ボクシング選手権アンマン2013 出場

第68回 国民体育大会 スポーツ祭2013

フライ級優勝・準優勝

第83回 全日本ボクシング選手権大会 フライ級準優勝

硬式野球部

東都大学硬式野球春季リーグ戦 1部リーグ 2位

洋弓部

2013年度 関東学生アーチェリーリーグ戦

2部昇格

陸上競技部

第90回 東京箱根間往復大学駅伝競走 2位

区間賞1人

第25回 出雲全日本大学選抜駅伝競走 優勝

区間賞3人(区間新1人) 大会新記録

第45回 全日本大学駅伝対校選手権大会 優勝

区間賞5人(区間新1人)

第27回 ユニバーシアード競技大会 ハーフマラソン3位

■文化部

囲碁部

平成25年度 秋季囲碁団体戦

1部リーグ昇格

演劇研究部

第164回 春公演 「Radio! Radio! Radio!」

第165回 夏公演 「36.8℃」

第166回 秋公演 「遭難」

合唱団

第51回 駒澤大学合唱団 定期演奏会(12月)

ギタークラブ

ウインターコンサート2013(12月)

ギターマンドリン倶楽部

第43回 定期演奏会(11月)

書道部

第42回 桐生研修(6月)

第50回 佐田岬研修(8月)

第47回 駒澤大学書道部 書作展(11月)

軽音楽部ジャズ研究会

定期演奏会(7月)

軽音楽部ミュージック研究会

新入生歓迎ライブ(4月)

梅雨ライブ(6月)

軽音楽部ポピュラー研究会

新入生顔見せライブ(6月)

七夕ライブ(7月)

軽音楽部ハワイアン研究会

顔見せライブ兼新歓ライブ(5月)

軽音楽部ロック研究会

電気美術研究部合同ライブ(4月)

■任意団体

回想録(メモアール)

秋刀魚ライブ(10月)

管弦楽団

第36回 定期演奏会(11月)

Creative Square

新入生歓迎ライブ(4月)

くじ引きライブ(6月)

サウンドアスレチック

Battle of Komazawa(9月)

将棋愛好会

平成25年度 春季団体戦

B1級リーグ昇格

応援指導部ブルーベガサス

東都大学野球応援(4~5月、9~10月)

大学三大駅伝応援(10月、11月、1月)

応援発表会 「第9回天馬祭」(12月)

放送研究会

夏の番組発表会(8月)

秋の番組発表会(11月)

春の番組発表会(3月)

Modeler's

第52回 静岡ホビーショー(5月)

写真美術部

紫陽花展(6月)

体育会本部

駒澤大学2013スポーツフェスティバル in 玉川(10月)

駒澤大学ホームページ

パソコン・スマートフォン版
<http://www.komazawa-u.ac.jp/>

フィーチャーフォン版
<http://m-serv.jp/komazawa/>

※上記の成績は団体、個人の主な成績を掲載しておりますが、個人名は省略させていただきます。