

# Know

348

2021.7.10

駒澤大学学園通信[ノウ]



Zen Culture  
is Amazing!

## 禪文化歴史博物館の歩き方

🌟 活躍する卒業生    🌟 誌面 de 新歓!    🌟 Koma Bori 駒掘ッ!



F. 釈迦生涯レリーフ (作: 樹澤 清)  
駒澤大学旧本館の講堂壁面にあったレリーフ。お釈迦様の生涯で特に有名な「二象による灌水(降誕)」「菩提樹(成道)」「法輪への礼拝(説法)」「仏塔への礼拝(涅槃)」の4場面が描かれている。



ワタシの推し!

中世になると、博多などの都市を中心に日本と中国の貿易船が定期的に行き来し、仏教、禅宗を学ぶ僧侶も往来します。禅宗と共に日本へと伝わった陶磁器やお茶・お香の文化などに興味津々です。

学芸員  
佐藤 大樹

E. 青白瓷刻花唐草文瓶 (南宋～元時代・13世紀 / 中国・景德鎮窯)  
青磁の焼き物で有名な景德鎮の13世紀の瓶子。酒瓶などにも使われる種類の器で、全体に描かれた刻花文が当時のデザインを伝えてくれる。



G. 坐禅体験  
「単」と呼ばれる、禅の修行僧一人一畳の生活空間で「起きて半畳、寝て一畳」を体感できる。



H. 高祖道元禪師行跡図 (絹本着色、2巻)  
道元禪師の550年遠忌を契機にこのような挿絵入り絵伝が作られた。多くの人々の前でこの絵伝を見せ、道元禪師や禅について語ったようだ。右はこの絵伝の一部で、道元禪師が宋から日本へ帰る様子。荒れ狂う海の中で道元禪師を導く観音様の姿も描かれ、伝説的な趣向も興味深い。



天井のステンドグラス  
館内に入って見上げると、万華鏡のようなステンドグラスが「禅」の心をやさしく照らすように、柔らかな光をたたえている。大正時代の精緻な建築様式も感じられる。



I. 禅の歴史と文化  
日本の歴史の中で禅は茶道をはじめ幾多の文化に影響を及ぼし、花開かせている。ここではその文化的流れを一望できる。注目すべきは「千利休書状」(16世紀)だ。自筆により、利休の息づかいが感じられる。

J. 江戸時代初期の永平寺模型 (縮尺:1/350)  
永平寺に残る最古の絵図「永平寺寺境絵図」(1676～1681年頃・江戸時代前期)を基に製作されたジオラマ。廻廊で結ばれた七堂伽藍の配置がこの頃から現在に至るまで変わっていないことにも驚かされる。



多彩な見どころ! 禅文化の宝庫へようこそ!



ココに注目!  
仏像に興味のある人はぜひ、江戸時代に造られた仏像の佇まい・趣きを感じてみてください! お釈迦様の前にある「おみくじ」を引くだけでも楽しいですよ。



禅文化歴史博物館長  
仏教学部教授  
村松 哲文

A. 一仏両祖像 (江戸時代)  
博物館中央にはこの建物を見渡し、守護しているかのような一仏両祖像が鎮座している。中央に釈迦牟尼仏、向かって右に道元禪師、左に瑠山禪師。明治15(1882)年に寄進されたものである。



B. 光背断片 (北魏～東魏時代 / 伝:山東省出土)  
5～6世紀、日本に仏教が伝わった頃のものと思われる。石に彫られた仏像の一部で、よく見ると2体の飛天の美しい姿がしっかりと残っている。古代の仏像の息吹を直接感じられる一品。



C. 銅製経筒一括出土資料 (平安時代・12世紀 / 伝:丹後地方出土・京都府)  
お経を銅製の筒に入れ、さらにそれを土製の外容器に入れて納めたい。末法思想を背景とした極楽浄土への願いや当時の人々の仏教への想いが伝わる経筒だ。



D. 東アジアの瓦 (上:北魏時代 / 中国、下:奈良時代 / 伝:武蔵国榛澤郡出土・埼玉県)  
屋根葺きに用いられる瓦は、実は仏教伝播があったからこそ日本にもたらされた建築技術である。中国、朝鮮半島、日本の瓦の文様などをたどれば、東アジアの仏教伝播の道が見えてくる。



# 禅文化歴史博物館の歩き方

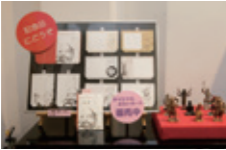
Zen Culture is Amazing!

「禅文化歴史博物館」が大学内にあることを知っていても、どのような展示や趣向がなされているのかまでご存知だろうか? 実は、ひとたび興味の種を見つけると、どんどん探求したくなる展示物に溢れたミュージアムなのだ。今回は、あなたがハマるかもしれないゼンバクのミニ・マニアポイントを紹介する。

Let's Have Fun ZENPAKU!

ゼンバクは展示だけでなく、体験型アトラクション(?)も楽しめる。「ちょっとゼンバクで写経してくわ」なんて言えるようになったら、あなたは立派な禅パッカーだ!

●ゼンバクグッズが買える  
禅文化歴史博物館のグッズが購入できる。現在はオリジナルポストカードや仏像ガチャを発売中!



●開運おみくじ  
何と無料でおみくじが引けるって知ってた?手を合わせると「大吉」が出るかも!



●手ぶらで写経  
ふと「写経したい!」と思っても、紙や筆を揃えるのが面倒…。そんな時はゼンバクへ!手ぶらで行ってすぐ写経ができる!



●鳴らし物で気持ちキリッ!  
禅寺で使う鳴らし物が一堂に。しかも全て実際に鳴らすことができる!どんな音がするのか確かめてみては。



N



M.木魚の原型「柳(ほう)」  
頭が竜、体が魚の形をした禅寺の鳴らし物で、ゼンパクの玄関口にある。

N.旧図書館の調度品  
1928年から置かれている椅子は今でも現役。



M



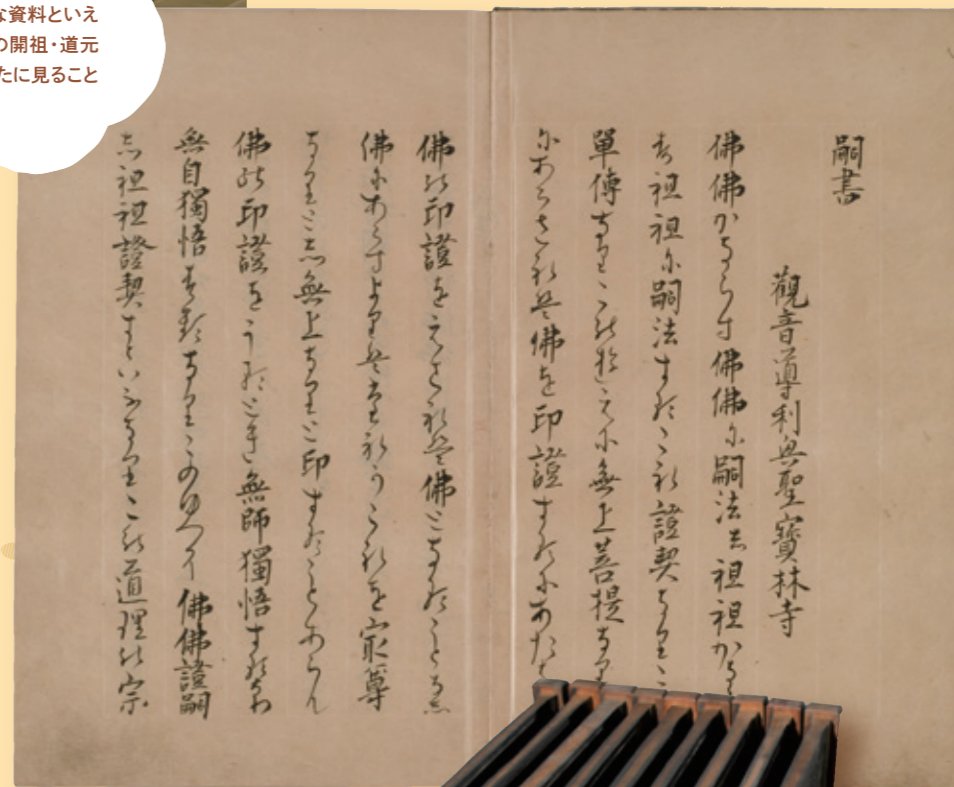
絶対見てほしいお宝紹介!

『正法眼蔵嗣書』はゼンパクの中でもとくに貴重な資料といえます。日本曹洞宗の開祖・道元禅師の直筆はめったに見ることができません!



学芸員  
塚田 博

K.『正法眼蔵嗣書』道元禅師直筆(1243年)  
『正法眼蔵嗣書』は『正法眼蔵』を構成する一巻であり、仏法継承の証として師から弟子に授けられる「嗣書」について、その意義や重要性など道元禅師の見解が説かれている巻である。一頁も欠けることなく完全な形で残っている唯一の直筆本『正法眼蔵』をゼンパクで見ることができる。



K



東京都選定  
歴史的建造物

# 耕雲館

禅文化歴史博物館は、1999年 東京都選定歴史的建造物に選定された「耕雲館」を活用し、2002年に開設。耕雲館は1928年に図書館として造られた建物で建築家・菅原榮蔵の代表作。フランク・ロイド・ライト風のモチーフに加え、大正時代に流行した建築様式が巧みに取り込まれている。細かなディテールの数々が魅力的で、見るべきポイントが多い建物である。



ゼンパク玄関には「来館記念スタンプコーナー」がある! 「学業成就」にするか「恋愛成就」にするか悩むところ…。来館ついでに祈願もしちゃおう!



ゼンパクのマスコットだし君です。楽しんでいただけましたか? 次は実際にゼンパクでお会いしましょう! 木魚を磨いてお待ちしています。



大正モダンの造形美術館内では、旧帝国ホテルを思わせる意匠を多く見ることができる。



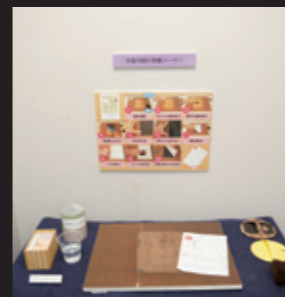
回廊のテラコッタ



玄関床に残る建築当時のタイル



外壁を覆うスクラッチタイル



●木版印刷の体験コーナー  
ゼンパクでは展示内容に合わせた体験コーナーを展開している。この時期は、版木の摺りを体験できる。摺った作品を持ち帰れるのも嬉しい!

L.開校当時の教科書『正法眼蔵弁註』を印刷した版木(明治時代前期)  
『正法眼蔵』の注釈書を中心に、開校当時の教科書を印刷した版木約1,300点を所蔵している。版木はただ保管しているだけではなく、毎年摺師を招いて印刷しており、いまだ現役だ。定期的に印刷することで、版木の状態確認を行いつつ、大学の歴史を語る資料として大切に保管されている。



L



●鉄道ファン興奮! ジオラマ&記念乗車券  
「昭和30年代 駒澤大学と玉電のジオラマ」では、今は田園都市線となっている玉川線の電車模型を動かすことができます! また、玉川線の記念乗車券や、玉電廃止後の連絡バス用の特殊乗継通学定期も展示されているので、鉄道ファンはぜひ見に来てほしい。

## 2F

ゼンパク2階にもマニア心がうずく展示物が並べられている。どれがあなたのお気に入りになるかは、来てみてのお楽しみだ。

●地下鉄「駒沢駅」設置運動があった  
1964年の東京オリンピック前後は、駒澤大学周辺の環境が大きく変わった頃。駒沢交差点に地下鉄駅設置を願った運動が展開された。ノボリ旗や学生の署名用紙などが展示され、この時代の駒大パワーを感じさせる。



●見上げる「施檀林」扁額  
2階には館内を見下ろすように、吉祥寺(東京都文京区)境内にあった曹洞宗僧侶の学問養成所「施檀林」扁額(複製)が掲げられている。

●最初の制帽(明治37(1904)年制定)  
1904年 専門学校令による大学として認可された時に制定された学生の制帽。卒業時、この制帽も宙を舞ったのだろうか。



●開校の頃の教科書とその価格  
開校当時教科書として使われていた『正法眼蔵』。購入した際の記録も残っているのは珍しく、文化史の記録としても重要な資料。

# 活躍する 卒業生

フレンチレストラン haru  
オーナーシェフ

田中 郷介 さん

法学部政治学科 卒業

## 0から1を作る生産者の想いを1から100へ—— “料理”という形で人々に伝えるフレンチシェフ

フランスへの道が開かれた  
駒澤大学で得た、人生の出会い。

現在「フレンチレストラン haru」のオーナーシェフとして調理・サービス、経営を行っています。0から1を生み出すという、ものすごいエネルギーをかけて生産者が作った食材を料理し、最も良いタイミングでお客様に提供するため、オープンキッチンにこだわっています。

法学部政治学科で学んだ私がフレンチの世界に入ったきっかけは、桑田禮彰名誉教授との出会いといえます。中学時代から「フレンチシェフになりたい」と思っていました。フランスに関わりを持っていくわけでもなかったため、その頃好きだった公民や歴史を深掘りしようと政治学科を選びました。ところが、1年次のフラン

ス語の授業に現れた桑田先生は立ち居振る舞いもまさにフランス人という印象で、自分の中の「フランスに近づきたい」気持ちに魅了されたのです。そこでとにかくフランスへ短期留学に行こうと思い、桑田先生から助言を得るべく研究室の前に立ちました。まだ1年生でしたから、緊張してなかなか扉をノックできなかった記憶があります。ついにノックをした私に、先生はたくさん「フランスの今」について語り、「最初のフランスは特別な。飛行機を降りた瞬間の匂いから、見られる限りのものを全て見てきなさい」と力強く応援してくれました。

### 帰国後、政治学を真剣に学ぶ フランスの友人と語りたくて

留学中には現地の友人もできました。フランス人は政治の話が大好きで、食事しながら熱く語り出すんです。私はフランス語がまだ未熟だったことと、政治について話れるほどの知識がなかったのでも、みんなと盛り上がりたがれず悔しさを感じていました。帰国する時、フランスの友人に「次に会うときは政治の話も楽しめるようになってほしい」と言ったら、とても喜んでくれたのを覚えています。短期留学から戻った私は、フランス政治学を探究しようと専門科目に注力しました。それも留学の良い影響だったと思います。

大学卒業後は会社員を経験した後、調理師専門学校やフランスのレストランで研修を積み、帰国後様々なレストランで勤務していました。その間も「いつか桑田先生に自分の料理を食べていただきたい」という想いを持ち続けていました。

### 「おいしい」という言葉に やりがいを得て、料理を探究し続ける

そして、4年前に先生が突然当時働いていたお店に現れた時は本当に驚きました。「桑田先生にお世話になったというシェフがいる」という話を先生が耳にし、早速来てくれたのです。シンプルですが、先生が「おいしい」と言ってくれたことが何よりも嬉しく「この仕事をやってよかった」と心から思いました。今でも自店に、桑田先生をはじめ大学にご縁のある方々が足を運んでくださり、楽しい時を共有できることに感謝をしています。

駒澤大学は私をフランスへ導き、フレンチエフになるきっかけを与えてくれた大切な場所です。それも、勇気を振り絞って研究室のドアをノックしたからだ振り返ります。学生の皆さんも、何か興味を抱いたら臆することなくドアをノックして、夢や目標に近づいてほしいと思います。この大学にはその環境が整っていますから、ぜひ自分の一歩を踏み出してください。



フレンチレストラン haru  
東京都新宿区四谷 3-4-2 鳥重ビル 1F

### PROFILE TANAKA KYOSUKE

神奈川県生まれ。駒澤大学高等学校、駒澤大学法学部政治学科卒業。在学中にフランスへ短期と長期の2回留学をする。会社員を経て、調理師専門学校で調理技術を身につけ渡仏。留学での語学力を活かし、フランスの三ツ星レストランで研修。帰国後は著名レストラン等で腕を磨き、2019年 自店「haru」をオープン。

自分の興味に向かい合いたくなったら  
勇気を持って一歩を踏み出す——。  
それが大学でできたから、私は今ここにいます。



ベストな焼き加減でお客様に提供するために、調理中は「素材のリアクションに聞き耳を立てている」と田中さんは語る。





### 応援指導部 ブルーベガサス

私たちは“がんばる駒大生”を応援する部活動です。グラウンドで味わう感動は一生の思い出となること間違いありません！



### 管弦楽団

年2回の定期演奏会とアンサンブル大会を中心に活動しています。学部を超えて一つの音楽を奏でましょう！



### 織田信長研究会

織豊期の古文書を読み、この時代のことを研究する会です。史料講読力や理解力を身につけます。



### 演劇研究部

演劇研究部は、部員同士とても仲が良く、アットホームな雰囲気です。様々なジャンルのお芝居を作っています！



### 中世史研究会

鎌倉時代から安土桃山時代の古文書を中心に読んでいます。歴史学科以外の方も大歓迎です！



### ラグビーフットボール部

私たちラグビーフットボール部は3部昇格を目標に日々練習に励んでいます！

# 面誌 de 新歓!



大学には体育会、文化部、任意団体など、160を超える団体が活動しています。魅力的なサークルの一部をご紹介します！

Enjoy! Circle

活動写真は数年前のものも含まれます。活動の際には学生部へ所定の手続きが必要です。



### アメリカンフットボール部

未経験でも日々の練習で実力を付けて試合で活躍できます！学年の壁を超えて仲が良いところが魅力です！



### 落語くらぶ

日本の伝統的な大衆芸能である落語や漫才などの練習・発表を通して、学内や地域に笑いを届けています！



### 男子ラクロス部

人生最後の青春、ラクロスを通じて「語る」4年間を過ごしてみませんか？絶対に後悔させません。



### 異装文化研究会 CRADLE

アニメや漫画が好きなメンバーがコスプレを通して推しへの愛を互いに高め合いながら楽しく活動しています！



### 天文愛好会

私たち天文愛好会の特徴は、一般的な部室とは異なり、天文ドームという場所で活動ができることです！



### アイススケート部

アイスホッケーは“氷上の格闘技”とも呼ばれるカッパースポーツで、経験問わず大歓迎！マネージャーも募集中です！



### 吹奏楽部

演奏とマーチング、それぞれのサウンドが特徴です！演奏動画も観ることができるので、ぜひチェックしてみてください！



### ワンダーフォーゲル部

登山や離島歩きなど大自然を舞台とした部活です。仲間とのテント泊は思い出になること間違いなし！



写真部

皆で和気あいあいと活動中！一眼レフだけでなく、スマホでも参加できるので気軽に遊びに来て下さいね！



洋弓部

現役部員のほとんどが大学から始めた人で、初心者の方も大歓迎です！ぜひお気軽にお越しください！



ストリートダンスサークル KST

KSTは駒澤大学でも大きなサークルで、オン・オフどちらもとんこ楽しむサークルです！入って間違いない！！



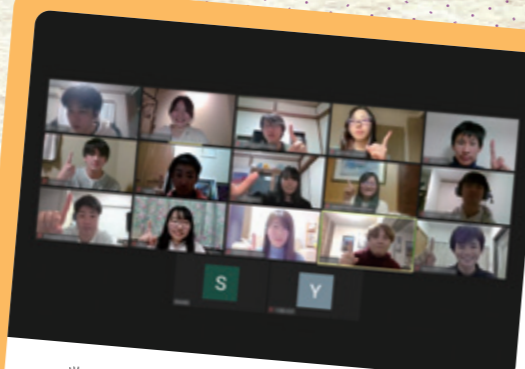
少林寺拳法部

大学で何か挑戦したい人！全力で楽しみたい人！そんな仲間を作りたい人！待っています！



ジャズダンスサークル FLAP

FLAPはコーチの指導のもと、初心者から経験者まで楽しく活動できるアットホームなサークルです！



心理学研究会

心理学を使ったワークを行い、オンラインでも楽しめる活動をコンセプトに精力的に活動中！興味のある方はぜひご連絡ください！



書道部

書道の練習では、技術はもちろん、集中力や礼儀作法も身につきます。書道パフォーマンスにも挑戦しています！



駒澤大学クイズ研究会 KOQC

早押しクイズからビジュアルクイズ、知識を必要とする謎解きまで。少しずつ知識が増えて正解できる喜びを共に。



FC Union

サッカーも全力！その他のイベントも全力！一体感を大切にしているサークルです！



茶道部

私たち東千家茶道部は、毎週火・土に活動しています。経験・未経験関係なく、和気あいあいと稽古しています！



手話サークル「かえで」

手話に興味がある人、新しい事を始めたい人、優しい先輩と仲良くなりたい人、どれも「かえで」なら叶います！



日本拳法部

経験問わず、ストレス解消目的や黒帯を目指す人など様々な人が活動しています！ぜひTwitterも見てください！



チアリーディング部 BLUE JAYS

先輩後輩関係なく仲が良く、やりがいのある練習ができます！未経験者やメンズも大歓迎！一緒にチア充しませんか？



紅茶文化研究会・喫茶館

ゆるく紅茶について知りたい人、気ままに紅茶を嗜みたい人、色々な学部学科と交流したい人、大歓迎！



競技ダンスクラブ

大学生の競技ダンスは9割が初心者！ダンス未経験者でも今から日本一を目指せます！性別問わず募集中！



参禅部

本格的な坐禅堂で坐禅ができます。社会人編入の学生さんや仏教学部でない学生さんも大歓迎です！



駒澤大学の“今”をお伝えします!

## クラブ・サークル

Club & Circle



**1** ゴルフ部が「関東大学春季Bブロック対抗戦」で優勝し、Aブロック昇格

男子ゴルフ部が、5月22日(土)・23日(日)に茨城県のサザンヤードカントリークラブで開催された「関東学生ゴルフ連盟春季Bブロック対抗戦」で優勝しました。この結果によりAブロックに昇格するとともに、6月24日(木)・25日(金)に開催された「第58回全国大学ゴルフ対抗戦」に出場しました。



**2** ボクシング部が「コンスタンチン・コロトコフ記念国際トーナメント」で活躍

ボクシング部の選手およびOBが、5月10日(月)～15日(土)にロシア・ハバロフスクで開催された「2021年コンスタンチン・コロトコフ記念国際トーナメント」に出場し、優秀な成績を取めました。また、小山田裕二監督も日本代表コーチとして帯同しました。

男子63kg級 準優勝 北本 隼輔 選手(経済4)  
男子60kg級 第3位 西山 潮音 選手(経営3)  
男子52kg級 第3位 田中 亮明 選手(2016年卒)



**3** サッカー部が「東京都サッカートーナメント」で優勝し、3年ぶり14回目の天皇杯出場

5月9日(日)に行われた「第26回東京都サッカートーナメント」決勝戦で、PK戦の末、法政大学に2-2(4-3)で勝利し優勝しました。また、東京都代表として3年ぶり14回目となる天皇杯に出場しました。



**4** 経営学部3年の角本雅史さんが「日本学生eスポーツ競技大会」で優勝

角本雅史さん(経営3)が、4月24日(土)・25日(日)に開催された大学生No.1を決定するeスポーツ大会「Japan University eSPORTS Championship: U-Champ.～日本学生eスポーツ競技大会～」(主催:一般社団法人 日本eスポーツ連合)に出場し、

「eFootballウイングレブ2021」のタイトルで優勝しました。



**5** 陸上競技部の田澤廉選手と鈴木芽吹選手が「日本陸上競技選手権大会10000m」で入賞

田澤廉選手(経済3)と鈴木芽吹選手(経営2)が、5月3日(月)に行われた「第105回日本陸上競技選手権大会10000m」で入賞しました。社会人選手も数多く出場するなか、田澤選手が27分39秒21で第2位、鈴木選手が27分41秒68で第3位に入賞しました。この記録はそれぞれ日本人学生歴代2位、3位に入る好記録でした。



## 授業・ゼミ・研究

Class, Seminar & Research



**1** 医療健康科学研究科の学生が「日本医学物理学会学術大会」で表彰

4月15日(木)～18日(日)に開催された「第121回日本医学物理学会学術大会」で、小熊航平さん(医療健康科学研究科修士2)が大会長賞Bronzeと学生奨励賞、武田正勝さん(医療健康科学研究科修士2)が学生奨励賞を受賞しました。



## その他

Other



**1** 学生への「食」支援プロジェクトを開催

5月18日(火)～20日(木)に、学生への「食」支援プロジェクト第一弾「SDGs『そのままカレー』」を無駄にしな

い」を開催しました。本学では災害発生時に必要となる食料や水、生活用品等を備蓄しています。今回は防災備蓄品のうち、賞味期限が5月末となった食品「そのまま飯 カレーライス」6000食を配布しました。食品廃棄ロスを防ぐことは、SDGsの17の目標のうち、「12つくる責任つかう責任」にも合致する取り組みです。



**2** 玉川グラウンドの改修工事を実施

玉川グラウンドは体育の授業や部活動で多くの学生が利用しており、学生が安心して運動を行えるよう定期的なメンテナンスが欠かせません。今回の改修工事では、8年ぶりとなる陸上トラック張替え及び人工芝張替え等が行われました。



## 障がい学生支援スタッフ(ノートテイク)の募集

本学では、障がい学生をサポートする学生スタッフ(ピアサポーター)が多数活躍しています。あなたも一員に加わりませんか?対面授業の場合は大学で活動し、オンライン授業の場合は皆さんの自宅から活動します。

### ●ノートテイクとは

2人のピアサポーターがペアになって聴覚に障がいのある学生とともに授業に出席し、講義内容をリアルタイムで伝える活動です。講義やチャイムなどすべての音情報を文字に起こすことで、障がい学生が他の学生と同等の情報を得られるようにサポートします(=情報保障)。この一連の作業を「ノートテイク」といい、活動を行うピアサポーターを「ノートテイク」と呼びます。主にノートPCを使用したPCテイクを行っており、登録後は定期的な練習会で腕を磨きます。活動(授業に参加しテイクをした場合)は有償ボランティアです。

●問い合わせ先  
学生部 学生支援相談課  
(樟研究館2階)  
03-3418-9755  
shien@komazawa-u.ac.jp



「PCテイク体験会」の様子

## 成績調査および後期科目履修登録・訂正について

詳細な情報については随時、大学ホームページ、KONECOで配信しますので、各種お知らせを必ず確認してください。

●成績調査(KONECO)  
成績調査はKONECOで実施します。



### ●後期科目履修登録・訂正期間

この期間は、年間履修制限単位数の残り単位数の範囲内で、後期開講科目を追加履修および取り消しをすることができます。なお、作業はKONECOで行い、登録は定員の空き状況に応じて先着順となります。

## 夏季休業期間中の窓口事務の取り扱い

### ●事務取扱について

夏季休業期間中の事務取扱は、大学ホームページに掲載いたします。

### ●証明書等の発行および受付について

詳細はQRコードより  
大学ホームページをご確認ください。



### ●半期履修による後期休学の手続きについて

後期休学の希望者は、8月20日(金)以降、9月10日(金)までに休学願を提出してください。詳細は7月下旬頃、KONECOでお知らせします。

## 自転車損害賠償責任保険等の加入について

東京都では、「東京都自転車の安全で適正な利用の促進に関する条例」に基づき、令和2年4月より都内での自転車利用者等に対し保険の加入が義務化されました。本学で全学生が加入している保険は教育研究活動中の補償に限られ、学生生活全体を網羅するものではありませんので、自転車を利用する人は、東京都ホームページ等で条例の規定を満たす保険に加入されているかご確認ください。

## 国民年金保険料「学生納付特例」の申請

20歳になると国民年金の保険料の納付が義務づけられていますが、学生については申請により在学中の納付が猶予される「学生納付特例制度」が設けられています。本学は、国民年金の「学生納付特例事務法人」に指定されており、大学を通じた申請も可能ですので、希望される方は学生部窓口で申請手続きをしてください。



●問い合わせ先  
学生部②番窓口

## 一転語

一転語とは、「心機を一転させる語。迷いを転じて悟りを開かせる一語」という意味です。

日本では明治時代初めまで、天空を移動する月に基づく暦を用い、季節も1月から春、4月から夏であった。この旧暦は現代とおおよそ1ヶ月ズれているから(季節の分かれ目を示す節分は2月の頭である)、実際の肌感覚とはそう離れていない。◆どの季節が好きか、人それぞれであろう

が、夏が好きだという人は少ないだろう。ここ数年の猛暑に辟易するところはあるが、眩しいまでの太陽はどこか力を与えてくれるのも確かである。◆我々の季節感に大きな影響を与えている「古今和歌集」では春と秋の和歌が多く、夏歌はほぼ5月に鳴くホトギスが詠まれる。初夏

は詠歌の対象になりえなかった。◆『百人一首』でよく知られている「春過ぎて夏来にけらし白妙の衣干すてふ天の香具山」(持統天皇)は夏の到来を詠む。日本古典全体では稀な表現である。イレギュラーなものをスタンダードに捉えてしまう可能性は常々存在するだろう。

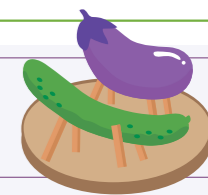
## 仏教行事

## うらぼんえ 盂蘭盆会

盂蘭盆会は中国から伝わったものです。その由来は『仏説盂蘭盆経』というお経に書かれています。『日本書紀』には既に盂蘭盆会の語が見られ、早くから日本に伝わってきたことがわかります。お寺では施食会(施餓鬼会)も行われ、先祖、そして全ての死者が弔われます。しかし、一

般には「お盆」という言葉のほうが馴染みがあるのではないのでしょうか。家庭によっては迎え火を焚いたり、盆棚を作ったり、また、地域によっては精霊流しをしたり、墓前で花火をするなんところもあります。それらの習俗は、先祖の霊を迎え、もてなし、送るために行うという説明がな

れます。古くからお寺で行われてきた盂蘭盆会と、各地で行われている多様なお盆の習俗はどこか異質なもののようにも見えます。しかし、両方があることによって、より多くの死者に供養を行き届かせることが可能になっているとも考えられるのです。 仏教学部講師 村上 晶





# KOMAZAWA LUNCH

駒大生の空腹を満たす学食から、  
毎号イチオシのヒトサラをご紹介します！



今回の  
メニューは

【銀座スエヒロカフェテリアサービス】  
**ふわとろオムライス**  
¥440(税込)

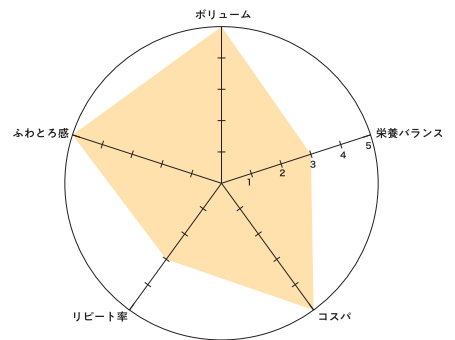
ふわとろ感最高の  
本格派オムライスです！



法学部政治学科3年  
豊岡 誠勝さん

このふわとろオムライスは美味しい、お手ごろ、たっぷりとお腹いっぱいになった最高のメニューです！こんな本格的なオムライスはなかなか他の学食ではありません！特に「今日のお昼はしっかり食べたいな」という気分の時がおすすめ。ぜひ一度食べてみてください！

※学生食堂の営業時間はホームページをご確認ください。



次号予告 Know<sup>349</sup> 駒澤大学学園通信 [ノウ] October, 2021

・活躍する卒業生 ※掲載内容は変更になる場合があります。  
表紙：福井 姫奈さん(文学部英米文学科4年)、西方 大空さん(仏教学部仏教学科4年)



バックナンバーはこちら

読者アンケートにご協力ください

『駒澤大学学園通信 Know』をご覧いただきありがとうございます。今後の誌面づくりの参考のため、右記 QR コードより皆さまのご意見・ご感想をお寄せください。



アンケートはこちら