

# Know

353

2022.7.10

駒澤大学学園通信 [ノウ]

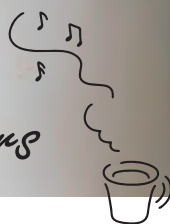


今日もふらっと行っちゃう

図書館

が Library Lovers

好きだ。





今日もふらっと行っちゃう

# 図書館

## が Library Lovers

# 好きだ。



ネット検索では味わえない歴史ある知的空間、駒澤大学図書館のDEEPな魅力を図書館愛溢れるコメントや今しか見られない展示にフォーカスしてご紹介！  
新図書館の開館も控え、注目度が高まっている図書館。皆はどう利用する？

### 📷 現図書館地下書庫

通常は学部生が出入りすることがない、膨大な数の蔵書がある現図書館地下書庫。薄暗く広大な空間に並ぶ書架は、駒澤大学が積み重ねてきた歴史の一部であり、荘厳な雰囲気を感じさせる。今号では特別に許可を頂き撮影させていただいた。

### 図書館好きは何を思う？ 図書館愛好家に話を聞いてみた



- ① 図書館の利用頻度を教えてください！
- ② 館内でつい立ち寄ってしまう場所や棚はどこ？
- ③ 利用時のおすすめポイント・工夫していることは？
- ④ 図書館の良さを教えてください！
- ⑤ 蔵書からおすすめの本を1冊ご紹介！

① 週に1回程度です。

② 2階に展示してあるおすすめ図書のコーナーは隠れた良本があるのでつい立ち寄ってしまうことが多いです。③ 目当ての本があるときは2階のパソコンで検索したうえで、4階から探しながら降りると行き来しなくて良いので楽です。空きコマは食堂などでのんびりする人もいますが、図書館で課題を終わらせて授業後の時間を有効活用するのもおすすめです！

④ 歴史的な建物なので温かみがあります。4階閲覧席の天井には半球型の採光窓があり、天気の良い日には蛍光灯とは違った明るさを感じられるのが良いです。⑤ 伊坂幸太郎さんの「AX アックス」(角川文庫)です。コンゲームといえば伊坂幸太郎さんと言っても過言ではないほど、精巧な伏線回収をこの作品でも楽しむことができます。また、ただ物語が面白いだけの上手なミステリーではなく、ストーリーだけでも十分楽しむことができる作品なので、ミステリー初心者にもってこいの小説です。



Library Lovers #04

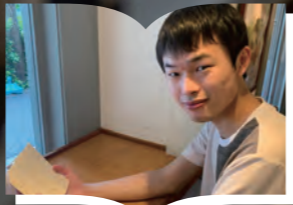


グローバルメディアスタディーズ学部  
グローバルメディア学科4年  
今田 千尋さん

① 入学したてのころは週5で通っていましたが。今は週1、2回ほど利用します。② 読書スペースは静かで空き時間に読む本を持って行ったり課題図書を読む際に利用します。新聞コーナーは図書館に来たら必ず利用します。時事ネタを知っておきたい就活生の強い味方です。ドリンクスペースにもよく立ち寄ります。高校までの図書館には無かったので初めは驚きました。③ 3限が空きコマの日は昼の食堂が混む時間帯に図書館を利用し、食堂の混雑を回避します。そして3限が始まり食堂が空いたら食事を取るという利用方法が時間を有意義に使えます。④ ①の図書館も基本的に静かだと思いますが、駒澤大学の図書館は特に静かで学生全員が大切に使っている印象です。⑤ 高田大介さんの『図書館の魔女』(講談社)です。この本は文字の読めない少年の主人公と言葉を喋れない少女が世界中の知識を所蔵する図書館を中心に様々な問題にあたるという全4巻のファンタジー小説です。私は全巻購入したほどです。ライノヘルを中心に読む人にもおすすめです。



Library Lovers #03



経済学部経済学科4年  
前田 龍星さん

① 暇さえあれば息抜きも含め一日に数回図書館に行くことがあります。② 2階の新着図書コーナーや哲学関係、岩波文庫などが並ぶ棚によく寄ります。また、4階の美術関係、新書、言語関係の棚や、2階から3階に上がる階段の側にある学部別おすすめ図書のコーナーで所属の英米文学科の所や4階の言語関係の棚でも本を探ることが多いです。③ 4階から1階ずつ下って本を見て回ります。勉強目的でもつい本を見ながら散策しています。また、本を借りる際に1冊は興味のない分野の本も借ります。おかげでラテン語に興味を持ちました。④ 勉強用に初学者用の本が各分野揃っている事です。入学後に仏教に興味を持ち、何から勉強しようかという時に適当な本があり役立ちました。仏教や資格関係の本が充実しているのも魅力的です。⑤ 「しずけさとユーモア」 下町のちいさな出版社 センジュ出版(エイ出版社)です。著者の吉満明子さんがセンジュ出版設立の経緯を淡々と描いており自分の経験との重なりや違いを比べることが楽しく、なんとなく泣けてしまいます。文章量も少なく読みやすいと思います。

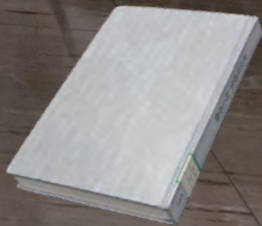


Library Lovers #02



文学部英米文学科2年  
今関 あずみさん

① 週2、3回ほど。レポートなど課題をする場所としても適しているので気軽に活用しています。② 新着図書のコーナーは多ジャンルの本が追加されていくので自分の興味のある本があるか調べるのがささやかな楽しみです。③ 昼の混雑を避け1人で空きコマを過ごす時や、急ぎのレポートがある時の授業終わりなどに活用するのをおすすめします。2階は特設コーナーが多く、文庫本のコーナーもあり、読みたい本を探している方に適しています。4階の日の光が差す構造は自然な環境を意識した設計で落ち着きます。④ 静かで作業に集中できます。また、仏教関連含む資料も多く揃うので調べ物や課題をする場所として学内で最も適している場所だと思います。⑤ 村上春樹さんの「東京奇譚集」(新潮社)です。5つの短編集で、各主人公は過去に何かを失っており、彼らの現実的な日常に現れた少し不思議な非日常を描いています。読む人を選びがちな村上さんの独特な世界観が村上作品初読者にも読みやすく表現されていて、中々手が伸びない方もこの作品からぜひ読んでみてほしいです。



Library Lovers #01



文学部社会学科2年  
星野 薫司さん



## 駒澤大学 October 2022 OPEN!! 新図書館開館

現図書館の東隣(大学会館跡地)に地上6階・地下3階、建物中央に「智の蔵」をコンセプトに書架を集中配置した新図書館が間もなく開館します。紙媒体とデジタル媒体のシームレスに利用できるハイブリッド・アーカイブズを目指し、多様な学修スタイルにフィットした空間設計となっており期待が高まります。

- ・個室で勉強ができる場所があれば嬉しいです!(2年)
- ・早く見たい(4年)
- ・外観もおしゃれだし完成するのが楽しみです!(2年)
- ・新しく、広い図書館にある沢山の本を読んでみたい。とても楽しみです。(1年)
- ・開放的な雰囲気、中に入るのが楽しみです!(1年)
- ・外壁がレンガ調でオシャレだと思います!(3年)
- ・新図書館のおかげで学習意欲が高まります!!(2年)



- ・ガラス張りの窓で開放感があるため勉強がはかどりそう!個室のような、プライベート勉強スペースのようなものがあると嬉しいです。頻りに図書館を利用するので完成が楽しみです。(1年)
- ・落ち着いた空間で勉強出来る事を楽しみにしています。(3年)
- ・駒沢公園から射す太陽光に期待!! 学びの深さで階数が違っていることが素敵!(2年)
- ・自習スペースの雰囲気や図書館全体の雰囲気がどのように新しくなるのか楽しみです。(3年)
- ・現代的な外観で広くより快適になった図書館。早く中に入りたい!(2年)
- ・窓が大きく太陽光を取り込めるので、明るい雰囲気の図書館になったと思います。早く入ってみたいです。(3年)
- ・早く入りたい(3年)
- ・外観も内観もとても綺麗で、勉強に集中できそう!(2年)



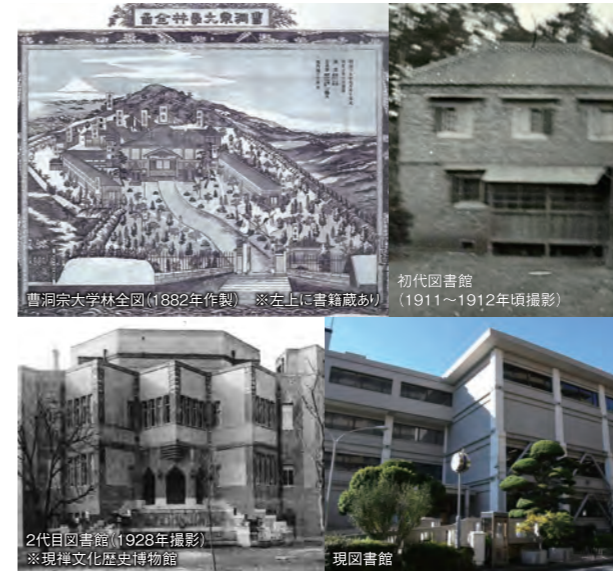
### 図書館の書架は知識の森、情報の玉手箱

いよいよ新図書館が姿を現してきました。建築用の囲いが外され、レンガ色の外壁や大きな窓が見えてきて、10月の開館が待ち遠しくなります。図書館の落ち着いた雰囲気の中で、ゆったり座って公園の緑を眺めるのもよし、新しく設置される個人ブースでじっくり好きな本を読むのもいいでしょう。でも、図書館の価値はそれだけではありません。

DXが進展しつつある現在、インターネットをうまく使えば膨大な情報を入力できるし、自分の端末から多くの本や雑誌も読めるようになりました。図書館でも皆さんに活用してもらえようように「データベースや電子図書」の整備を進めてきました。しかし、だからといって、図書館に足を運ぶ楽しみがなくなるわけではありません。

図書館の書架は知識の森、情報の玉手箱です。自分の調べたいことがはっきりしている人にとっては、もしかすると図書館に行くよりパソコンの前で座って調べたほうが効率的かもしれません。でも、人生を豊かにするのは、実は「偶然の出会い」なのではないでしょうか。知識の森に迷い込み、タイトルが気になって手に取った本から、新しい世界が開けていく。あなたもそんな体験をしてみてください。

図書館長 大山 礼子(法学部教授)



## 駒澤大学図書館 HISTORY

駒澤大学図書館は、1908年4月26日、開館式挙行により独立図書館として曹洞宗大学校地である麻布北日ヶ窪町43番地(現在の港区六本木6丁目)に誕生した。1913年、大学が現在の駒沢の地へ移転すると同時に当初の図書館も移築され、初代図書館長を迎え、1923年の関東大震災による書庫大破の打撃を受けるまで運用された。大震災後、1925年に鉄筋3階建書庫、1928年に図書閲覧室兼研究室の旧図書館(現耕雲館)が竣工した。現図書館は、1969年に大学院・学部学科増設や蔵書の急増対策のための「新図書館建設構想」が出された後、1971年11月の実施計画から13ヶ月を費やし1973年1月に完成。同年9月6日の落成開館を迎えた。なお旧図書館は「耕雲館」と名称をかえ、研究室・仏教行事等に利用されてきたが、1999年、東京都より歴史的建造物に選定された。2002年には開校120周年を迎えるにあたり、「禅文化歴史博物館」として内容を一新し、6月1日開館式典を迎えた。



## 開校 140 周年特別公開

### 「駒澤大学貴重図書」展示中!

禅文化歴史博物館では、開校140周年を記念して本学図書館の歴史と図書館が有する貴重な資料を展示しています。1928年に旧図書館として建設された耕雲館を博物館として活用する当館に相応しい内容になっています。また、時期ごとに異なる資料をご覧いただけます。ぜひこの機会をお見逃しなく。

#### 開催概要

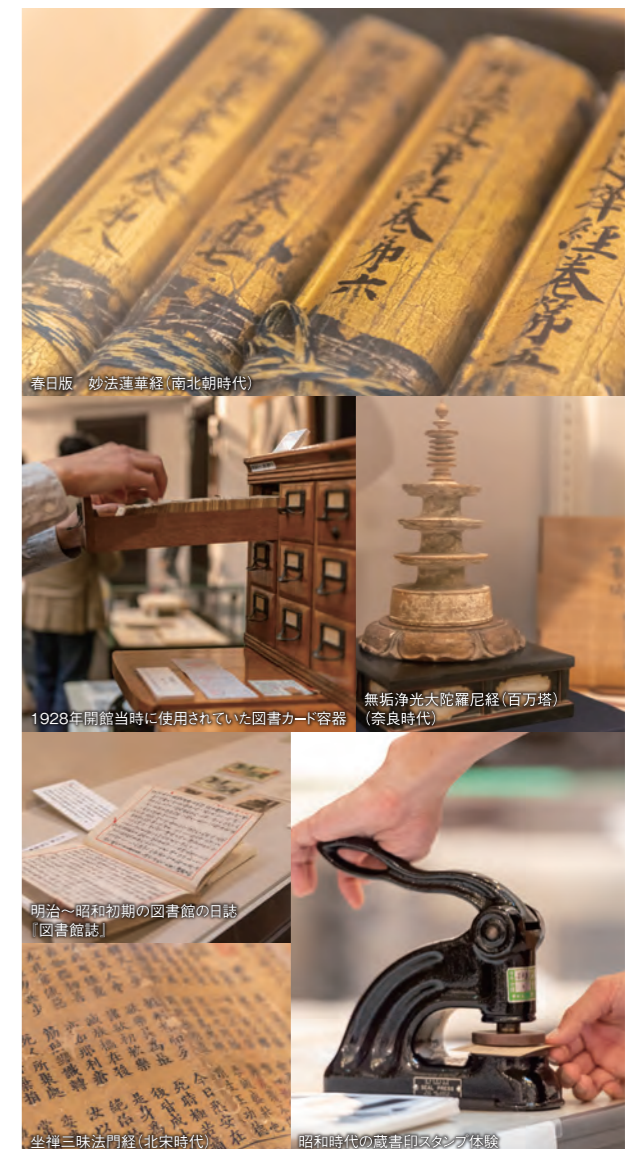
会 期 2022年5月9日(月)~12月22日(木)  
場 所 禅文化歴史博物館  
展示構成 「駒澤大学図書館のあゆみ」1階展示室 通期開催  
「駒澤大学図書館貴重図書展」2階展示室  
2期: 6月23日(木)~7月29日(金)  
3期: 10月3日(月)~11月19日(土)  
各期の展示資料はホームページからご確認ください。※随時更新  
開館時間 10:00~16:30(最終入館16:15迄)  
※事前予約制



休 館 日 土(第3土曜日を除く)・日・祝・その他大学の休業日に準ずる



禅文化歴史博物館では6月1日(水)に開館20周年を迎えたことを記念して、特別デザインクリアファイルをプレゼントしています。ぜひお越し下さい!





# 活躍する 卒業生

税理士  
丹羽会計事務所 資産税部 部長  
こまや ともひと  
駒谷 知人さん  
経営学部経営学科 卒業

「本気で税理士を目指す」ことを  
大学4年次に決断、歩を進める

## 相続や事業承継に専門性を持ち、 人とのつながりを大切にする税理士

私は税理士として、会社の決算、法人税の申告や個人の確定申告などを行っています。税理士イコール会計というイメージが強いかもしれませんが、税法という法律を専門とする法律家と、皆さんに伝えたいです。仕事の基本は会社の決算と個人の確定申告になりますが、それ以外にも相続税の計算、会社を引き継ぐ事業承継、資産を引き継ぐ資産承継、さらに起業のお手伝い、不動産の売買に関する税額のシミュレーションなど多岐にわたります。

大企業の仕事を経験した後  
一人ひとりの人生に携わりたいと転職

卒業後、現在所属している丹羽会計事務所でアルバイトをしながら4年間で4科目合格しました。「大企業の税務にも携わってみたい」と思い、国内最大手の税理士事務所に正社員として入所し、勤務しながら最後の1科目に合格、税理士資格を手にしたのです。その事務所では約9年、上場企業の税務や中小法人の事業承継などを担当しました。

若い人の起業を応援できたり  
人との信頼を築く喜びがある

今、仕事のやりがいはいは大きく二つあり、一つは起業のお手伝いです。最近、若い方の起業が増えていて、そのサポートは自分も若いエネルギーに刺激されることもありワクワクします。また、大学時代は軽音楽サークルサウンドアスレチックでギターを弾いていたのですが、その時の先輩が15年ほど前に起業しました。私は創業から税務をお手伝いしているのですが数年前に年商1億円を超えました。会社の成長を経営者とともに見守れることもやりがいです。もう一つは、相続や遺言書作成のお手伝いをする中で、お客様から「私の最後まで面倒をみてください」と仰っていたとき、信頼を築けた時ですね。

学生の中には、もちろん勉強は大事ですが、大学では友達をつくって様々な経験や楽しさを分かち合っていると思います。コロナ禍でコミュニケーションが思うようにいかなかった時間も多かったですが、ぜひ友達と大学時代を存分に楽しんでほしいと思います。



・サークル定例ライブ出演の様子  
当時熱中していたギターは税理士試験の勉強を機にやめてしまったが、「いま思えば続けていればよかった。皆さんには好きなことを続けて欲しい」とのこと。

### PROFILE KOMAYA TOMOHITO

山梨県生まれ。駒澤大学経営学部経営学科卒業。在学中から税理士を目指し、現在は税理士として特に相続税や事業承継、起業サポートを専門に活躍。中学生の頃からギターを始め、大学時代は軽音楽サークル「サウンドアスレチック」に所属、合宿や大学祭での演奏を楽しむ。税理士などの士業を目指す後輩には「資格取得の勉強は、早く始めるほど『若さのアドバンテージ』がある。できれば学生時代に士業を目指すことを決め、受験勉強を始めてほしい」と伝えている。

税法を専門とする、法律家である。  
その誇りを胸に、会社を生み出すサポートを行い、  
人の一生に、税法の視点で寄り添って行く。





傍楽人 ① みんなを清潔に  
清掃



快適なキャンパスライフをおくれるよう  
安全と快適な空間を提供します



グローブシップ株式会社  
石井 宏樹さん

①大学の施設管理(設備・清掃等)を行っており、深沢・玉川キャンパスとその他の建物で活動しています。各キャンパスで責任者を配置し、キャンパス以外の建物管理では設備・清掃等を割り振り業務を分担しています。②授業中の作業(特に音の出る作業)は迷惑にならないよう気をつけています。常に心掛けていることは、キャンパスを利用される全ての方の安全と快適な空間を提供することです。③何気ないことですが、教場・研究館を清掃している際に先生と学生の方から「いつもありがとございます」とお礼を言われたことが特に印象に残っています。④マネーが良く、学内の使用状況からしても建物を大切に利用している印象があります。また、都心にキャンパスがあり隣には緑豊かな駒沢公園があるという環境のもと、活発に活動されているように思います。⑤弊社は皆さまが快適なキャンパスライフを送れるよう日々業務を実施しています。赤と紺の制服を見かけましたらグローブシップと覚えていただけますと幸いです。今後ともよろしくお願いたします。

傍楽人 ② みんなが安心  
警備



学内と近隣の調和を図るべく  
日々努力しています



株式会社信徳  
川澄所長

①学内環境の安全維持のため、正門、北門での入構確認の他、学内車両の交通整理、構内の巡回を24時間体制で行っています。学生会館246、深沢・玉川キャンパスにも常駐しています。どの校舎でも、学内を守り、近隣の皆さまとの調和を図ろうと日々努力しております。②誠実丁寧な警備を心掛けております。様々な人と接触する中で慎重な対応が求められる事もあります。安全を乱される様な場面では毅然と対応し、学生や近隣の良き信頼関係を築いてまいります。③警備の他に30年間、部活動などでバスやトラックの運転手をし、学生の皆さんのお手伝いのできたことは光栄に思っています。特に、箱根駅伝ではバスの運転席にて小さなワンセグ画面で熱く駒澤大学を応援したことは良い思い出です。④誠実な学生さんが多く、一概にいえませんが仏教系大学というところもあり穏やかな印象です。⑤先行き不透明な状況ながらも充実したキャンパスライフを応援いたします。卒業後も大学に訪れたいと思っております。できるような環境を維持するよう頑張ります。

# 傍楽人

はた

らく

びと

はたらくびと  
傍楽人に聞いてみた

- ①お仕事内容について教えてください
- ②お仕事の中で工夫されている事や気を付けている事は?
- ③駒澤大学のお仕事で印象に残っているエピソードは?
- ④駒澤大学の学生達の印象は?
- ⑤学生達へのメッセージをお願いします



銀座スエヒロ  
カフェテリアサービス(学生食堂)  
菅 清輝さん

楽しく美味しい食事がご提供できるように  
一生懸命頑張ります

傍楽人 ③ みんな美味しく  
食堂



①美味しく楽しい料理空間を提供するために皆さまの食事環境を整え、豊かな心と健康な体を育んでいただけるよう料理の提供及びサービスを行っています。また、食堂と厨房を清潔に保つため日々のメンテナンスは欠かせません。②温かい料理は温かいうちに、冷たい料理は冷たいままに提供できるよう心掛けます。特に鉄板料理は、注文後の調理で、できたてをいただけます。メニューはイタリアン、中華、韓国料理等、バリエーションを増やし工夫しています。③昨年、学生とコラボ企画で新メニューを開発し、期間限定で食堂で提供しました。学生のアイデアに触れられた貴重な機会となりました。④礼儀正しく、片付けをしっかりしてくれています。また、「ごちそうさまでした」と元気な声も頂きます。素直で明るく接していてモチベーションが上がります。⑤食堂に行く事が大学生活の楽しみとなり、卒業後も学食の味を懐かしんでいただけるような料理を提供していきたいと思えます。共に居心地の良い大学を作りたいので、よろしくお願いたします。

従業員一体となって、  
皆さまが快適に過ごせるよう業務にあたります



グローブシップ株式会社  
松沢 弘樹さん

傍楽人 ④ みんなが快適に  
設備



①365日24時間体制で駒沢キャンパス内の電気設備や空調等の点検監視を行っています。玉川・深沢キャンパスも弊社が管理を行っています。②安全快適な環境を提供することです。授業などに支障が生じないよう、作業時間を調整し、休日イベントや大学行事等の際にもトラブル無いよう管理を行います。③毎年、学内にツバメが巣を作り、巣立ちまでの間は、巣の直下にバリケードを張るなどの安全対策を行うのですが、稀に雛が巣から落ちてしまい相談を受けます。その際は親鳥が居ぬ間に雛を巣へ帰すのですが、後に親鳥が何もなかったように雛に餌を与えている姿を確認したとき、学生の皆さまや職員の方々と喜び合えた瞬間は印象に残っています。④普段は早朝や授業中などに作業を行っていますがお疲れ様です!と労ってくれたり、授業後に使用した机や椅子を整頓する学生を見かけると建物を大切に利用している印象があります。⑤普段はあまり見かけないかもしれませんが、75名の従業員で日々業務にあたっています。グローブシップをよろしくお願いたします。

キャンパス内で見かけるお地蔵さまのように、豊かなキャンパスライフには、陰で支えていただいているスタッフや学生の皆さん「傍楽人」の支えがあります。今回は、あなたの「傍」で学生生活の「楽」しさを見守りながら働く「人」々についてご紹介いたします!



【学生編】

## 傍楽人 ⑤ イベントの裏方として最高の音響と照明で演出！ 電気美術研究部 (デンビ)



法学部法律学科3年  
佐原 砂月さん

①依頼者の要望のもと、0から手作りで舞台を演出しています。②高校時代に見た発表会で照明の持つ力に圧巻されました。創作活動が好きで演出で感動を届けたく、直感で入部しました。③礼儀や責任感、発想力、協調性など多くの自己成長があります。④時間の使い方は、光の演出では多くの事を決めます。決断力を高め、広く思考する時間を作ることが目標です。今後は部全体での技術の上達にも注力します。⑤舞台演出や照明等を視野に入れていますが、仕事以外でも光や芸術関係の創作活動は続けていきます。⑥「直感」を信じ、入部したことで人生の視野が広がりました。皆さまも心ままに行動してみたいかがでしょうか。



素晴らしいステージを創り上げるために  
光で最高の演出を実現します



イベントを盛り上げ感動を与える  
最高の音を届けます



①心地よい音作りで最高の舞台となるよう、日々励んでいます。②体験会で好きな音楽が大音量で流れたことに感動し、音響の存在の大きさをやりに感じ入部しました。③礼儀とともに音響知識を深め、人との交流の喜びや大切さも学びました。④音響知識の向上です。コロナ禍で現場が少ないため、部内で共有したりプロの方に聞く等しています。前進あるのみです。⑤交流の場が多い仕事に興味があります。また、ものづくりで感動を届ける編集や出版も気になっています。⑥「好き」があふれる生活は有意義で沢山の気づきが生まれます。どんな挑戦も初めは少しの興味からです。皆さんも「好き」を広げてみてください。



文学部国文学科3年  
鈴木 那奈さん

## 傍楽人 ⑥ 全力で皆さんの就職を支援します！ キャリアセンター



法学部  
法律学科4年  
河本 大世さん

①郵送物の開封や掲示物の管理をします。また、主催イベントの受付も行います。②入学資料で求人票を見て授業と両立でき、就活で役立つと思い応募しました。③1年次から就活情報に触れられたため自身の就活で役立ちました。④いかに多くの人に周知できるように掲示するかです。常に貼る場所を整頓し、より多くの枚数が見やすく貼れるようスペース効率を考え掲示しています。また人通りの多い場所を把握することも大事です。⑤第1は鉄道関連、第2は家電関連です。⑥掲示物が就活のお役に立てれば幸いです。就活に関する相談にぜひお気軽にお越しください。



より多くの方に  
情報を提供できるように  
試行錯誤しています

## 傍楽人 ⑦ PC・ネットワークの総合的なサービスを提供！ 総合情報センター



文学部  
英米文学科3年  
安濃 歩里さん



質問いただく内容に  
常に最適な回答ができるよう  
日々勉強しています

①総合情報センター窓口でのサポートや、1・3号館での受付業務を行っています。また、卒業式や入学式のライブ配信、オンラインセッションの支援、夏・冬にはPC教場の大掃除なども行っています。②アルバイト募集のポスターを見て応募しました。③質問に対してどのように問題を解決するか、答えを探る力が身に付きました。④窓口に来る学生の質問はほとんどがPC関連なのですが、私はもともと詳しくない方だったので不慣れなスタッフの方に聞き勉強しながら対応しています。⑤英語を使った仕事でしたいのでPCで分からないことがあったら是非来てみてください！



傍楽人に聞いてみた！

- ①活動内容について教えて！
- ②活動を始めたきっかけは？
- ③活動で得た経験やためになった事は？
- ④活動で苦勞する事や難しい事は？
- ⑤将来やりたい仕事や活動があれば教えて！
- ⑥読者にメッセージをお願いします！

## 傍楽人 ⑧ ジャーナリズムや政策の研究、駒大スポーツ新聞の発行を行っています！ ジャーナリズム・政策研究所 (ジャーナ研)



「おもいやり」を大切に  
組織を運営します

①ジャーナ研会長とフリーペーパー部門長(以下、フリペ)を兼任しています。ジャーナ研会長としてはイベント等をまとめる役割を担い、フリペでは「Konasty」の発行に携わっています。紙版は休刊、電子版はKoma Sheet「駒大生の本棚」内で公開。②「コロナ禍でオンライン授業が続くなか、大学と関わりたくオンラインに参加できるジャーナ研を知りました。③大きな組織では「おもいやり」が大切な潤滑油であると感じました。④会長とフリペの仕事が被った時は、ジャーナ研の会員は約50名おり、一つの社会集団としての学びがありました。私は社会学を専攻しており、将来も大学院で社会学を研究したいです。⑤入所や質問等は、駒澤大学ジャーナリズム政策研究所で検索してください。



文学部社会学科3年  
平安山 八広さん



文学部社会学科2年  
中西 真雪さん

①体育会系部活の取材とSNSでの発信、年4回の駒大スポーツ新聞の発行です。②文章が好きで高校の先生の勧めもあり、調べたところ「コマスポ」を発見しました。スポーツ好きで箱根駅伝は以前より観戦しており、素晴らしい結果を残す部活の情報を発信したいと思いました。③文章力や語彙力、マナーを学べます。④授業と取材の折合いやコロナ禍で取材が満足に行えないことです。⑤三大駅伝を取材したいです。将来はスポーツに関わる仕事に憧れています。⑥コマスポは沢山の手助けと読者の方で成り立っており、御礼申し上げます。今後も学生記者だからこそ引き出せる選手のありのままの言葉や企画で部活の情報を発信していきます！

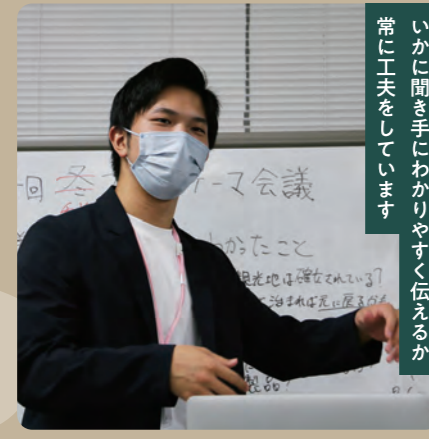


学生記者ならではの視点で  
体育会に所属する部活の  
素晴らしい結果を皆さんにお届けします



経済学部経済学科3年  
西野 岳人さん

①春にイベント、秋にプレゼンテーションを行います。②イベントのような活動をしたいと入部しました。③資料の調べ方や論理構築を学びディベートの経験も増え、多くの意見を述べられようになりました。④相手にうまく意見を伝える事が難しいときには言いたい内容を文章化しています。文章化により発言の不十分な部分が見えてきたり、他の言い換えが浮かんだりしてより相手に伝えやすくなります。⑤活動を活かしたコンサルティング系の職業を希望しています。⑥ジャーナ研は4部門から選択でき、ディベート・プレゼンテーション部門では、社会問題や話すことに興味がある人を募集しています。ぜひお声掛けください。



いかに聞き手にわかりやすく伝えるか  
常に工夫をしています



法学部政治学科3年  
保田 美優那さん

①ユースメディア部門に所属し、映像の研究制作を行います。前期は個人と部門で制作シナクルに応募する事もあります。後期は前期の作品鑑賞や研究をします。②映画・ドラマなど動画が大好きで映像編集に興味がありました。③番組制作では多くの人の関わりがあり、たくさんの時間がかかることを知り、映像制作の流れを再認識しました。また、本格的な機材が使用でき技術の幅が広がっただけでなく、制作の中で皆の仲間意識が生まれました。④撮影当日の状況によって臨機応変な対応が必要になることです。⑤マスコミ関係の裏方で編集や企画などに携われる仕事を希望しています。⑥魅力的な映像コンテンツを届けたいと思います。皆さんも「好き」を活かし楽しめること見つけてみてください。



たくさんの人に観ていただけるような  
映像作りを研究しています



令和4年度予算について
<p>学校法人駒澤大学の令和4年度予算は、令和4年3月25日の理事会・評議員会において承認されました。</p>

## 1 資金収支予算書

その年度に行う諸活動に対応するすべての資金の動きを予算として明らかにしています。

### 【収入の部】

前年度繰越支払資金を除いた当年度収入は227億2,177万円となっています。学生生徒等納付金収入158億6.901万円(3億141万円増)、入学検定料収入8億3,900万円などの手数料収入8億5,516万円(6万円増)、教育後援会等の後援団体や(株)KUサポート等からの寄付金収入2億463万円(2,183万円増)、国や地方公共団体からの補助金収入22億8,138万円(2億5,761万円減)、付随事業・収益事業収入4億5,238万円(5,528万円増)、受取利息・配当金収入4,573万円(1,751万円減)、私学退職金財団等交付金などの雑収入3億9,854万円(2億9,302万円減)、借入金等収入400万円(増減なし)、翌年度の収入となる前受金収入62億8,398万円(1,265万円増)、その他の収入・資金収入調整勘定・前年度繰越支払資金を加えた収入の部合計は329億5,614万円です。

### 【支出の部】

翌年度繰越支払資金を除いた当年度支出は227億6,949万円となっています。人件費支出102億1,266万円(4億1,355万円減)、教育活動・研究活動・学生生活支援などの教育研究経費支出57億9,198万円(1億1,991万円増)、教育・研究を間接的に支援する管理経費支出9億1,293万円(2,451万円減)、借入金等利息支出1,740万円(586万円減)、日本私立学校振興・共済事業団等へ返済する借入金等返済支出4億259万円(25万円増)、大学図書館建設、附属苫小牧高校野球部新寮建設工事等の施設関係支出34億359万円(6億3,353万円増)、大学図書館完成に伴う機器備品支出等の設備関係支出6億8,043万円(1億4,838万円増)、減価償却引当及び建設準備引当特定資産の繰入の減額により資産運用支出11億円(45億円減)、予備費2億3,150万円(増減なし)、その他の支出・資金支出調整勘定・翌年度繰越支払資金を加えた支出の部合計は329億5,614万円です。

1	学校法人 駒澤大学	令和4年度 資金収支予算書	
		令和4年4月1日から令和5年3月31日まで	

1	学校法人 駒澤大学	令和4年度 資金収支予算書	
		令和4年4月1日から令和5年3月31日まで	

【収入の部】			
(単位:千円)			
科 目	本年度予算額	前年度予算額	増 減
学生生徒等納付金収入	15,869,012	15,567,600	301,412
手数料収入	855,164	855,100	64
寄付金収入	204,635	182,801	21,834
補助金収入	2,281,384	2,539,003	△ 257,619
資産売却収入	12,100	12,090	10
付随事業・収益事業収入	452,389	397,108	55,281
受取利息・配当金収入	45,735	63,253	△ 17,518
雑収入	398,547	691,576	△ 293,029
借入金等収入	4,000	4,000	0
前受金収入	6,283,985	6,271,329	12,656
その他の収入	2,867,477	4,469,503	△ 1,602,026
資金収入調整勘定	△ 6,552,655	△ 6,563,757	11,102
前年度繰越支払資金	10,234,367	12,589,652	△ 2,355,284
<b>収入の部合計</b>	<b>32,956,140</b>	<b>37,079,258</b>	<b>△ 4,123,118</b>

【支出の部】			
(単位:千円)			
科 目	本年度予算額	前年度予算額	増 減
人件費支出	10,212,669	10,626,225	△ 413,556
教育研究経費支出	5,791,987	5,672,071	119,916
管理経費支出	912,935	937,454	△ 24,519
借入金等利息支出	17,407	23,275	△ 5,868
借入金等返済支出	402,590	402,340	250
施設関係支出	3,403,599	2,770,068	633,531
設備関係支出	680,437	532,057	148,380
資産運用支出	1,100,000	5,600,000	△ 4,500,000
その他の支出	581,411	578,637	2,774
(予備費)	231,500	231,500	0
資金支出調整勘定	△ 565,043	△ 528,736	△ 36,307
翌年度繰越支払資金	10,186,648	10,234,367	△ 47,719
<b>支出の部合計</b>	<b>32,956,140</b>	<b>37,079,258</b>	<b>△ 4,123,118</b>

(注)金額は、千円未満を四捨五入しているため、合計など数値が計算上一致しない場合があります。

## 2 事業活動収支予算書

その年度の事業活動ごとの予算を表し、事業活動収支の均衡と内容を明らかにしています。

### 【経常収支】

#### ①教育活動収支

教育活動収支は、本業である教育研究活動を行うための収入・支出です。学生生徒等納付金や経常費等補助金などの教育活動収入計200億4,693万円(1億5,726万円減)から人件費、教育研究経費、管理経費などの教育活動支出計188億1,116万円(1億2,336万円減)を差し引いた教育活動収支差額は、12億3,576万円の収入超過となっています。

#### ②教育活動外収支

教育活動外収支は、受取利息・配当金や借入金等利息のように財務的な活動に伴う収入・支出です。受取利息・配当金などの教育活動外収入計4,573万円(1,921万円減)から借入金等利息などの教育活動外支出計2,190万円(163万円減)を差し引いた教育活動外収支差額は、2,382万円の収入超過となっています。以上により、教育活動収支差額と教育活動外収支差額の合計額である経常収支差額は、12億5,959万円の収入超過となっています。

## 【特別収支】

特別収支は、施設設備に関する寄付金・補助金や資産売却差額・資産処分差額等の臨時的な収入・支出です。施設設備に関する寄付金・補助金などの特別収入計1,641万円(2億3,399万円減)から資産処分差額などの特別支出計3,253万円(1億1,776万円減)を差し引いた特別収支差額は、1,612万円の支出超過となっています。

## 【当年度収支差額】

収支ごとの計算から予備費を控除した結果、基本金組入前当年度収支差額は、10億1,197万円の収入超過となり、ここから基本金組入額38億5,675万円を控除すると、令和4年度の収支差額は28億4,478万円の支出超過となる見込みです。

※( )内の増減は前年度予算額との対比

2	学校法人 駒澤大学	令和4年度 事業活動収支予算書	
		令和4年4月1日から令和5年3月31日まで	

2	学校法人 駒澤大学	令和4年度 事業活動収支予算書	
		令和4年4月1日から令和5年3月31日まで	

【収入の部】					
(単位:千円)					
区 分	科 目	本年度予算額	前年度予算額	増 減	
教育活動収支	事業活動収入の部	学生生徒等納付金	15,869,012	15,567,600	301,412
		手数料	855,164	855,100	64
		寄付金	190,435	166,201	24,234
		経常費等補助金	2,281,384	2,526,945	△ 245,561
		付随事業収入	452,389	397,108	55,281
	事業活動支出の部	雑収入	398,547	691,238	△ 292,691
		<b>教育活動収入計</b>	<b>20,046,931</b>	<b>20,204,192</b>	<b>△ 157,261</b>
		人件費	10,266,454	10,498,614	△ 232,160
		教育研究経費	7,507,105	7,378,921	128,184
		管理経費	1,037,605	1,056,991	△ 19,386
	徴収不能額等	0	3	△ 3	
	<b>教育活動支出計</b>	<b>18,811,164</b>	<b>18,934,529</b>	<b>△ 123,365</b>	
	<b>教育活動収支差額</b>	<b>1,235,767</b>	<b>1,269,663</b>	<b>△ 33,896</b>	
教育活動外収支	収入の部	受取利息・配当金	45,735	63,253	△ 17,518
		その他の教育活動外収入	0	1,700	△ 1,700
		<b>教育活動外収入計</b>	<b>45,735</b>	<b>64,953</b>	<b>△ 19,218</b>
		借入金等利息	17,407	23,275	△ 5,868
		その他の教育活動外支出	4,500	270	4,230
	事業活動支出の部	<b>教育活動外支出計</b>	<b>21,907</b>	<b>23,545</b>	<b>△ 1,638</b>
		<b>教育活動外収支差額</b>	<b>23,828</b>	<b>41,408</b>	<b>△ 17,580</b>
		<b>経常収支差額</b>	<b>1,259,595</b>	<b>1,311,071</b>	<b>△ 51,476</b>
		資産売却差額	0	210,600	△ 210,600
		その他の特別収入	16,410	39,803	△ 23,393
	<b>特別収入計</b>	<b>16,410</b>	<b>250,403</b>	<b>△ 233,993</b>	
	資産処分差額	32,533	148,544	△ 116,011	
	その他の特別支出	0	1,750	△ 1,750	
	<b>特別支出計</b>	<b>32,533</b>	<b>150,294</b>	<b>△ 117,761</b>	
	<b>特別収支差額</b>	<b>△ 16,123</b>	<b>100,109</b>	<b>△ 116,232</b>	
	(予備費)	231,500	231,500	0	
	<b>基本金組入前当年度収支差額</b>	<b>1,011,972</b>	<b>1,179,680</b>	<b>△ 167,708</b>	
	<b>基本金組入額合計</b>	<b>△ 3,856,754</b>	<b>△ 3,098,063</b>	<b>△ 758,691</b>	
	<b>当年度収支差額</b>	<b>△ 2,844,782</b>	<b>△ 1,918,383</b>	<b>△ 926,399</b>	
	<b>前年度繰越収支差額</b>	<b>△ 20,430,347</b>	<b>△ 18,511,964</b>	<b>△ 1,918,383</b>	
	<b>基本金取崩額</b>	<b>0</b>	<b>0</b>	<b>0</b>	
	<b>翌年度繰越収支差額</b>	<b>△ 23,275,129</b>	<b>△ 20,430,347</b>	<b>△ 2,844,782</b>	
	(参考)				
	<b>事業活動収入計</b>	<b>20,109,076</b>	<b>20,519,548</b>	<b>△ 410,472</b>	
	<b>事業活動支出計</b>	<b>19,097,104</b>	<b>19,339,868</b>	<b>△ 242,764</b>	

令和3年度決算について
<p>学校法人駒澤大学の令和3年度決算は、監事及び公認会計士の監査を経て、令和4年5月26日の理事会・評議員会において承認されました。</p>

## 1 資金収支計算書

資金の状況とその年度に行った諸活動に対応するすべての収入と支出の内容ならびに**支払資金**のてん末を明らかにするものであり、**資金の増減**につながる**収入・支出が計上**されます。

### 【収入の部】

前年度繰越支払資金を除いた当年度収入は235億2,308万円となりました。主な項目は学生生徒等納付金収入155億4,048万円、入学検定料などの手数料収入8億6,693万円、教育後援会・同窓会等の後援団体や(株)KUサポート等からの寄付金収入2億8,038万円、国や地方公共団体からの補助金収入26億7,750万円、私学退職金財団等交付金などの雑収入6億9,424万円、授業料・入学金等の前受金収入49億2,770万円、各種引当特定資産取崩等のその他の収入46億9,759万円等です。これらに資金収入調整勘定・前年度繰越支払資金等を加えた収入の部合計は、361億1,273万円となりました。

### 【支出の部】

翌年度繰越支払資金を除いた当年度支出は259億8,933万円となりました。主な項目は人件費支出105億3,615万円、教育活動・研究活動・学生生活支援などの教育研究経費支出50億7,481万円、教育・研究を間接的に支援する管理経費支出7億8,883万円、日本私立学校振興・共済事業団や市中銀行等への借入金等返済支出4億234万円、駒澤大学の図書館建設工事、玉川キャンパス総合グラウンド陸上トラック及び人工芝改修工事、本館地下非常用発電機更新工事等の施設関係支出27億3,425万円、駒澤大学KOMAnet2021システムリプレース、教育関係図書支出等の設備関係支出4億7,025万円、各種引当特定資産への繰入等の資産運用支出60億円等です。これらに資金支出調整勘定・翌年度繰越支払資金等を加えた支出の部合計は、361億1,273万円となりました。

## 2 事業活動収支計算書

当該会計年度の事業活動ごとの収支状況を表し、事業活動収支の均衡と内容を明らかにするものです。

### 【経常収支】

#### ①教育活動収支

学生生徒等納付金や経常費等補助金などの教育活動収入計から、人件費、教育研究経費、管理経費などの教育活動支出計を差し引いた教育活動収支差額は、21億5,039万円の収入超過となりました。なお、この支出のうち18億2,798万円は減価償却額によるものです。

1	学校法人 駒澤大学	令和3年度 資金収支計算書	
		令和3年4月1日から令和4年3月31日まで	

【収入の部】				
(単位:千円)				
科 目	予 算	決 算	差 異	
学生生徒等納付金収入	15,567,600	15,540,486	27,114	
手数料収入	855,100	866,931	△ 11,831	
寄付金収入	182,801	280,383	△ 97,582	
補助金収入	2,539,003	2,677,509	△ 138,506	
資産売却収入	12,090	10,137	1,953	
付随事業・収益事業収入	397,108	358,775	38,333	
受取利息・配当金収入	63,253	68,872	△ 5,619	
雑収入	691,576	694,241	△ 2,665	
借入金等収入	4,000	2,000	2,000	
前受金収入	6,271,329	4,927,703	1,343,626	
その他の収入	4,469,503	4,697,590	△ 228,087	
資金収入調整勘定	△ 6,563,757	△ 6,601,547	37,791	
前年度繰越支払資金	12,589,652	12,589,652		
<b>収入の部合計</b>	<b>37,079,258</b>	<b>36,112,732</b>	<b>966,527</b>	

### 【支出の部】

【支出の部】				
(単位:千円)				
科 目	予 算	決 算	差 異	
人件費支出	10,626,225	10,536,151	90,074	
教育研究経費支出	5,672,071	5,074,812	597,259	
管理経費支出	937,454	788,836	148,618	
借入金等利息支出	23,275	23,274	1	
借入金等返済支出	402,340	402,340	0	
施設関係支出	2,770,068	2,734,253	35,815	
設備関係支出	532,057	470,252	61,805	
資産運用支出	5,600,000	6,000,000	△ 400,000	
その他の支出	578,637	545,699	32,938	
(予備費)	(0)			
資金支出調整勘定	△ 528,736	△ 586,287	57,551	
翌年度繰越支払資金	10,234,367	10,123,401	110,966	
<b>支出の部合計</b>	<b>37,079,258</b>	<b>36,112,732</b>	<b>966,527</b>	

(注1)金額は、千円未満を四捨五入しているため、合計など数値が計算上一致しない場合があります。(注2)予算の欄の予備費の( )内は、その使用額を記載しています。

### ②教育活動外収支

受取利息・配当金等による教育活動外収入計から、借入金等利息等による教育活動外支出計を差し引いた教育活動外収支差額は、8,053万円の収入超過となりました。以上により、経常的な収支を示す経常収支差額は、教育活動収支差額と教育活動外収支差額の計で、22億3,093万円の収入超過となりました。

### 【特別収支】

有価証券の償還等による資産売却差額や施設設備に関する寄付金・補助金などの特別収入計から、資産処分差額などの特別支出計を差し引いた特別収支差額は、1億4,662万円の収入超過となりました。

### 【収支差額】

経常収支差額と特別収支差額の合計額である基本金組入前当年度収支差額は23億7,756万円の収入超過となり、ここから基本金組入額26億2,027万円を差し引いた令和3年度の当年度収支差額は2億4,271万円の支出超過となりました。この結果、翌年度繰越収支差額は、186億4,047万円の支出超過となりました。なお、各活動収支の事業活動収入の部を合計した事業活動収入計は207億6,697万円、事業活動支出の部を合計した事業活動支出計は、183億8,941万円となりました。

## 3 貸借対照表

年度末における**資産・負債・基本金及び収支差額の残高**を示し、**大学の財政状態**を明らかにする表です。

### 【資産の部】

本年度末の資産総額は973億8,313万円(前年度比10億2,342万円増)となりました。有形固定資産は、主に玉川キャンパス総合グラウンド陸上トラック及び人工芝改修工事、駒澤大学KOMAnet2021システムリプレースによる構築物及び教育研究用機器備品の増加、加えて駒澤大学図書館建設事業による建設仮勘定により12億1,714万円増加しました。特定資産は、駒澤大学で減価償却引当特定資産に14億円、建設準備引当特定資産に12億円の組入れ、第2号基本金引当特定資産から第1号基本金への20億円の振替、駒澤大学高等学校における建設準備引当特定資産から第2号基本金引当特定資産への振替等により、22億3,992万円増加しました。その他の固定資産は、有価証券の満期償還等により1,081万円減少しました。流動資産は、現金預金の減少等に伴い24億2,282万円減少しました。

### 【負債の部】

負債総額は178億8,140万円(前年度比13億5,413万円減)となりました。固定負債は、借入金を約定どおり返済した長期借入金や退職給与引当金等の減少により4億6,663万円減少しました。流動負債は、前受金の減少により8億8,749万円減少しました。

### 【純資産の部】

基本金は981億4,220万円(前年度比25億606万円増)となりました。繰越収支差額は、本年度支出超過となったことにより、186億4,047万円の支出超過となりました。その結果、純資産は795億173万円(前年度比23億7,756万円増)となりました。

2	学校法人 駒澤大学	令和3年度 事業活動収支計算書	
		令和3年4月1日から令和4年3月31日まで	

【収入の部】					
(単位:千円)					
区 分	科				



## 授業・ゼミ・研究

Class, Seminar & Research

経営学部の中村公一ゼミが株式会社トリドールホールディングスと産学協働プロジェクトを実施

経営学部の中村公一ゼミの学生が、丸亀製麺で有名な株式会社トリドールホールディングスの本社で、3度目となる産学協働プロジェクトの報告会を行いました。今回は「持続可能ビジネスコンテスト(通称サスコン)」として他大学も参加。約半年間かけてプランを作成し、学生の視点からユニークな提案をまとめました。



文学部の松信ひろみゼミが「東京レインボープライド2022」にボランティアとして参加

本イベントはセクシュアル・マイノリティの方の権利主張の祭典で、今年2年ぶりにオフラインイベントも実施されました。松信ゼミの2年生から4年生の有志が総合受付、会場、物販、パレード隊列などの部門でお手伝いしました。



経済学部ITプロフェッショナルクラスの鄭煥紀さん(現代応用経済3)が「松江オープンソース活用ビジネスプランコンテスト2022」で最優秀賞

本コンテストは、オープンソースによる地域振興の中心を担う「しまねOSS協議会」と松江市が主催するもので、オープンソースを活用するプランをアイデアから形にすることで、新しいビジネスプランを事業化・起業化へ繋げることを目的としています。

法学部の内海麻利教授の著書が日本都市計画学会賞(論文賞)を受賞

この賞は都市計画の進歩、発展に顕著な貢献をした優秀な論文に与えられるものです。著書名は「決定の正当化技術-日仏都市計画における参加形態と基底価値」(法律文化社)です。



## クラブ・サークル

Club & Circle



空手道部が「第58回東日本大学空手道選手権大会」で活躍

男子団体組手優勝、女子団体組手第3位の成績を収めました。男子団体組手の優勝は14年ぶりの快挙となりました。



硬式テニス部が「2022年度関東学生テニストーナメント大会」で活躍

末尾拓翔選手(経済3)と三角理旺選手(商3)の男子ダブルスペアが優勝し、硬式テニス部男子では史上初のタイトル獲得となりました。また、谷井涼香

選手(英米文4)と稲葉梨莉選手(英米文1)の女子ダブルスペアが第3位となりました。



硬式野球部の大森廉也選手(法律3)が「令和4年度東都大学野球春季リーグ戦」で表彰

首位打者(打率.367)、ベストナイン(外野手)のタイトルを獲得し、表彰を受けました。



競技ダンスクラブの安福太郎選手(法律4)が「第123回東都大学学生競技ダンス選手権大会」で活躍

ルンバの部で優勝、サンバの部で準優勝という素晴らしい成績を収めました。



## その他

Other



新図書館の上棟式を執り行いました

駒沢キャンパスで工事を進めている新図書館の上棟式を執り行いました。永井政之総長導師のもと、建設工事の無事を祈る法要を営みました。



## 障がい学生支援スタッフ(ノートテイク)の募集

本学では、障がい学生をサポートする学生スタッフ(ピアサポーター)が多数活躍しています。あなたも一員に加わりませんか?対面授業の場合は大学で活動し、オンライン授業の場合は皆さんの自宅から活動します。

### ●ノートテイクとは

2人のピアサポーターがペアになって聴覚に障がいのある学生とともに授業に出席し、講義内容をリアルタイムで伝える活動です。講義やチャームなどすべての音情報を文字に起こすことで、障がい学生がその他の学生と同等の情報を得られるようにサポートします(=情報保障)。この一連の作業を「ノートテイク」といい、活動を行うピアサポーターを「ノートテイク」と呼びます。

主にノートPCを使用したPCテイクを行っており、登録後は定期的な練習会で腕を磨きます。活動(授業に参加しテイクをした場合)は有償ボランティアです。

●問い合わせ先  
学生支援センター 学生支援相談課  
(権研究館2階)  
03-3418-9755  
shien@komazawa-u.ac.jp



「PCテイク体験会」の様子

## 成績調査および後期科目履修登録・訂正について

詳細な情報については随時、大学ホームページ、KONECOで配信しますので、各種お知らせを必ず確認してください。

●成績調査(KONECO)  
成績調査はKONECOで実施します。



### ●後期科目履修登録・訂正期間

この期間は、年間履修制限単位数の残り単位数の範囲内で、後期開講科目を追加履修および取り消しをすることができます。なお、作業はKONECOで行い、登録は定員の空き状況に応じて先着順となります。

## 夏季休業期間中の窓口事務の取り扱い

### ●事務取扱について

夏季休業期間中の事務取扱は、大学ホームページに掲載いたします。

### ●証明書等の発行および受付について

詳細はQRコードより  
大学ホームページをご確認ください。



### ●半期履修による後期休学の手続きについて

後期休学の希望者は、8月24日(水)以降、9月12日(月)までに休学願を提出してください。詳細は7月下旬頃、KONECOでお知らせします。

## 自転車損害賠償責任保険等の加入について

東京都では、「東京都自転車の安全で適正な利用の促進に関する条例」に基づき、令和2年4月より都内での自転車利用者等に対し保険の加入が義務化されました。本学で全学生が加入している保険は教育研究活動中の補償に限られ、学生生活全体を網羅するものではありませんので、自転車を利用する人は、東京都ホームページ等で条例の規定を満たす保険に加入されているかご確認ください。

## 国民年金保険料「学生納付特例」の申請

20歳になると国民年金の保険料の納付が義務づけられていますが、学生については申請により在学中の納付が猶予される「学生納付特例制度」が設けられています。本学は、国民年金の「学生納付特例事務法人」に指定されており、大学を通じた申請も可能ですので、希望される方は学生支援センター窓口で申請手続きをしてください。



●問い合わせ先  
学生支援センター  
②番窓口

## 一転語

一転語とは、「心機を一転させる語。迷いを転じて悟りを開かせる一語」という意味です。

私は寺に生まれただけでも、特に仏教に関心があったわけでもない。だから高校からの進路を考えた時、初めて自分には信仰心もないのに僧侶になって良いのか?という問題にぶち当たった。◆しかし結局流されるままに本学仏教学部に入学し、漫然と大学生活を過ごしていた。ところ

がある授業で「霧の中を行けば、知らないうちに衣が濡ってしまうように、仏教に触れていけばいつか僧侶らしくなれる」といった道元禪師の言葉を聞いて、ハッとした。私にとっての一転語である。その瞬間、今現在の自分の不信心を気にする要はないのだ、と気付かされた。◆言っ

まえば「朱に交われば赤くなる」という既知の言葉と似たようなことであるが、しかし私の心に衝撃を与え、人生に指針を示してくれたのは、道元禪師のその言葉だった。◆普段見ているのに見逃していた物事を発見させる言葉、一転語とはそういうものであろう。

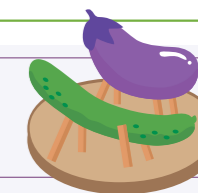
## 仏教行事

## うらぼんえ 盂蘭盆会

仏教の盆行事の典拠となるのは「仏説盂蘭盆経」という経典です。この経典には、釈迦の弟子である目連が餓鬼道に墮ちた母を救うという物語があります。この経典はインド由来の経典ではなく中国で成立した経典です。世俗の価値を否定し出家することは、両親とのつながりを断

つ事にもなります。しかし「仏説盂蘭盆経」は親孝行を説いています。中国には「孝経」の伝統から孝行が教える徳目です。親を敬い、親の心を安んじることが重要です。祖先崇拝の原理はこの延長にあります。出家することと親を敬うこと、この相反する原理を統一的にまとめ上げ、仏教

に新しい価値を付け加えたのがこの経典です。盂蘭盆会は、日本の夏の先祖祭と習合して日本の伝統行事となりましたが、先祖を崇めるだけではなく、夏の帰省で久しぶりに両親に顔をみせる親孝行のときでもある事も忘れてはならないでしょう。 総合教育研究部 教授 小川 順敬





# KOMAZAWA LUNCH

駒大生の空腹を満たす学食から、  
毎号イチオシのヒトサラをご紹介します！



今回の  
メニューは

【丸亀製麺】  
とろ玉うどん  
¥390(税込)

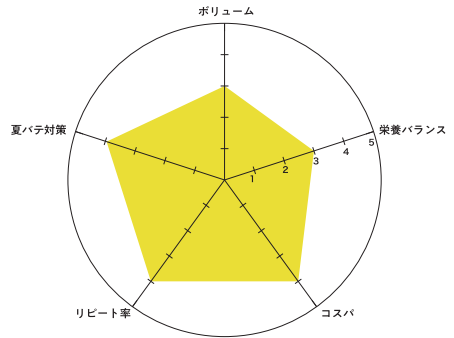
暑い日におすすめ！  
とろと卵が生み出すハーモニー



法学部政治学科3年  
坂下 涼弥さん

とろと温泉卵がトッピングされて  
いて、コクもありつつさっぱり  
と食べられます。とろろには疲労  
回復や夏バテ防止効果があり、  
暑い日には最適なメニューです。  
さらに、並盛と大盛が同じ価格  
で学生にも嬉しい！今年の夏も、  
リピート必至ですね。

※学生食堂の営業時間はホームページをご確認ください。



—— 駒澤大学 (K) の今 (now) を知る広報誌『Know』 ——

次号予告 Know 354 October, 2022  
駒澤大学学園通信 [ノウ]

・活躍する卒業生 ※掲載内容は変更になる場合があります。

読者アンケートにご協力ください

『駒澤大学学園通信 Know』をご覧いただきありがとうございます。今後の誌面づくりの参考のため、右記QRコードより皆さまのご意見・ご感想をお寄せください。



バックナンバーはこちら



アンケートはこちら

今月の Cover Student!

文学部地理学科2年  
児玉 尚汰さん

2021年に開催された「Civictech Challenge Cup U-22」で、他大学の学生とチームを結成し津波デジタルハザードマップアプリ「なみ逃げ」を発表し、ヤフー賞を受賞しました。この大会は、学生チームが身近にある地域課題や解決したい社会課題を解決するアイデアを考え、実際にサービスのプロトタイプを開発するコンテストです。災害の研究者を志す児玉さんは、実体験を活かせる機会として大会に参加。現在もリリースに向けて鋭意開発中!

